

# แผนปฏิบัติการประจำปี คณะวิทยาศาสตร์และนวัตกรรมดิจิทัล ประจำปีงบประมาณ

**พ.ศ. 2568**



แผนปฏิบัติการ (Action Plan)

---

ประจำปีงบประมาณ พ.ศ. 2568

---

## บทสรุปผู้บริหาร (Executive Summary)

คณะวิทยาศาสตร์และนวัตกรรมดิจิทัล มีการดำเนินการตามแผนกลยุทธ์ พ.ศ. 2566 – 2570 โดยการนำสู่การปฏิบัติด้วยการจัดทำแผนปฏิบัติการประจำปี ซึ่งจะระบุโครงการ/กิจกรรมที่สนับสนุนเป้าหมาย โดยมีตัวชี้วัดความสำเร็จของการดำเนินงานตามแผนกลยุทธ์คณะวิทยาศาสตร์และนวัตกรรมดิจิทัล มหาวิทยาลัยทักษิณ พ.ศ. 2566 – 2570 จำนวน 15 ตัวชี้วัด และตัวชี้วัดความสำเร็จแผนปฏิบัติการประจำปีงบประมาณ พ.ศ. 2568 คณะวิทยาศาสตร์และนวัตกรรมดิจิทัล จำนวน 31 ตัวชี้วัด ซึ่งมีความสอดคล้องกับคำรับรองการปฏิบัติงานประจำปีสำหรับงบประมาณที่ใช้ในการดำเนินโครงการในปีงบประมาณ พ.ศ. 2568 คณะวิทยาศาสตร์และนวัตกรรมดิจิทัล ได้รับจัดสรรงบประมาณเงินรายได้มาใช้ในการดำเนินโครงการ/กิจกรรม และยังได้รับการสนับสนุนงบประมาณจากหน่วยงานภายนอกเพื่อการดำเนินการ รวมทั้งยังมีการจัดโครงการบริการวิชาการซึ่งเป็นลักษณะการจัดหารายได้ภาพรวมของแผนปฏิบัติการประจำปีงบประมาณ พ.ศ. 2568 คณะวิทยาศาสตร์และนวัตกรรมดิจิทัล ดังนี้

ยุทธศาสตร์	โครงการ/ กิจกรรม	งบประมาณ	ตัวชี้วัด แผนกลยุทธ์	ตัวชี้วัด แผนปฏิบัติการ
1. การจัดการการเรียนการสอนและพัฒนาหลักสูตรที่โดดเด่น มีความยืดหยุ่น รองรับผู้เรียนทุกช่วงวัยและตอบสนองความต้องการของภาคอุตสาหกรรม โดยเน้นการผลิตกำลังคนที่มีสมรรถนะในการสร้างนวัตกรรมสังคมและการเป็นผู้ประกอบการอย่างยั่งยืน	26	1,387,000	3	9
2. พัฒนางานวิจัยเพื่อการพัฒนาเทคโนโลยีและนวัตกรรมสังคม เน้นการวิจัยที่ตอบโจทย์เชิงพื้นที่ การวิจัยพื้นฐานที่นำไปสู่เทคโนโลยีพร้อมใช้ด้วยฐานความรู้ทางวิทยาศาสตร์แบบสร้างสรรค์	12	200,000	4	5
3. บริการวิชาการและถ่ายทอดความรู้ด้านวิทยาศาสตร์ เทคโนโลยีและนวัตกรรมเพื่อพัฒนาชุมชนและผู้ประกอบการ รวมถึงการเพิ่มขีดความสามารถในการแข่งขัน นำไปสู่การต่อยอดเชิงพาณิชย์	10	205,000	2	7
4. บูรณาการความรู้ด้านวิทยาศาสตร์และเทคโนโลยีเพื่อทำนุบำรุงศิลปวัฒนธรรมหรือภูมิปัญญาท้องถิ่นภาคใต้และนำไปสู่การเรียนรู้ระดับนานาชาติ	3	50,000	1	1
5. พัฒนาคณะวิทยาศาสตร์และนวัตกรรมดิจิทัลสู่ระดับนานาชาติบนฐานความรู้ด้านวิทยาศาสตร์และเทคโนโลยี	10	300,000	2	2
6. บริหารจัดการแบบมีส่วนร่วมเชิงรุกเพื่อการพัฒนาคุณภาพองค์กรรอบด้าน	16	500,000	3	7
<b>รวม</b>	<b>77</b>	<b>2,642,000</b>	<b>15</b>	<b>31</b>

# สารบัญ

บทสรุปผู้บริหาร.....	(1)
ส่วนที่ 1 สารสำคัญแผนกลยุทธ์คณะวิทยาศาสตร์และนวัตกรรมดิจิทัล พ.ศ. 2566 – 2570.....	3
ส่วนที่ 2 แผนปฏิบัติการประจำปีงบประมาณ พ.ศ. 2568	
ยุทธศาสตร์ที่ 1 การจัดการการเรียนการสอนและพัฒนาหลักสูตรที่โดดเด่น มีความยืดหยุ่น รองรับผู้เรียน ทุกช่วงวัยและตอบสนองความต้องการของภาคอุตสาหกรรมโดยเน้นการผลิตกำลังคน ที่มีสมรรถนะในการสร้างนวัตกรรมสังคมและการเป็นผู้ประกอบการอย่างยั่งยืน.....	11
ยุทธศาสตร์ที่ 2 พัฒนางานวิจัยเพื่อการพัฒนาเทคโนโลยีและนวัตกรรมสังคม เน้นการวิจัยที่ตอบโจทย์ เชิงพื้นที่ การวิจัยพื้นฐานที่นำไปสู่เทคโนโลยีพร้อมใช้ด้วยฐานความรู้ทางวิทยาศาสตร์ แบบสร้างสรรค์.....	29
ยุทธศาสตร์ที่ 3 บริการวิชาการและถ่ายทอดความรู้ด้านวิทยาศาสตร์ เทคโนโลยีและนวัตกรรมเพื่อพัฒนา ชุมชนและผู้ประกอบการ รวมถึงการเพิ่มขีดความสามารถในการแข่งขัน นำไปสู่การต่อยอด เชิงพาณิชย์.....	40
ยุทธศาสตร์ที่ 4 บูรณาการความรู้ด้านวิทยาศาสตร์และเทคโนโลยีเพื่อทำนุบำรุงศิลปวัฒนธรรมหรือ ภูมิปัญญาท้องถิ่นภาคใต้และนำไปสู่การเรียนรู้ระดับนานาชาติ.....	50
ยุทธศาสตร์ที่ 5 พัฒนาคณะวิทยาศาสตร์และนวัตกรรมดิจิทัลสู่ระดับนานาชาติบนฐานความรู้ ด้านวิทยาศาสตร์และเทคโนโลยี.....	54
ยุทธศาสตร์ที่ 6 บริหารจัดการแบบมีส่วนร่วมเชิงรุกเพื่อพัฒนาคุณภาพองค์กรรอบด้าน.....	61
ส่วนที่ 3 แนวทางการติดตามประเมินผล.....	74

## แผนกลยุทธ์คณะวิทยาศาสตร์และนวัตกรรมดิจิทัล พ.ศ. 2566 – 2570

# แผนกลยุทธ์คณะวิทยาศาสตร์และนวัตกรรมดิจิทัล มหาวิทยาลัยทักษิณ พ.ศ. 2566 - 2570



## วิสัยทัศน์ (Vision)

2566 - 2570

“มุ่งสู่คณะวิทยาศาสตร์และนวัตกรรมดิจิทัลชั้นนำ  
ในการพัฒนาเทคโนโลยีและนวัตกรรมสังคมอย่างยั่งยืนด้วย  
วิทยาศาสตร์สร้างสรรค์ภายในปี 2570”

**คณะวิทยาศาสตร์และนวัตกรรมดิจิทัลชั้นนำ** คือ ระดับ 1-5 ของคณะวิทยาศาสตร์ มหาวิทยาลัยกลุ่ม 2 ด้านการพัฒนา นวัตกรรมสังคม

**เทคโนโลยี** คือ ผลงานทางวิทยาศาสตร์ในรูปแบบ ทรัพย์สินทางปัญญา สิ่งประดิษฐ์และวิธีการ

**นวัตกรรมสังคม** คือ การประยุกต์ใช้แนวคิดใหม่ และเทคโนโลยีที่เหมาะสมในการพัฒนาคุณภาพชีวิต เศรษฐกิจ

และเศรษฐกิจสร้างสรรค์ สังคม สิ่งแวดล้อมและการเป็นผู้ประกอบการ **วิทยาศาสตร์สร้างสรรค์** คือ องค์ความรู้ด้านวิทยาศาสตร์ ที่สร้างคุณค่าให้กับสังคม

## ค่านิยม (Core value)



- S** Science Citizen
- C** Creative
- I** Innovation Heart
- N** New Knowledge
- E** Ethics
- X** eXcellence
- T** Team Smart

รักและภาคภูมิใจการเป็นส่วนหนึ่งของคณะ  
มีความคิดสร้างสรรค์  
มุ่งเน้นนวัตกรรม  
ค้นหาองค์ความรู้ใหม่  
มีจริยธรรมและธรรมาภิบาล  
มีระบบการทำงานที่เป็นเลิศ  
ทำงานร่วมกันอย่างมีประสิทธิภาพ

## สมรรถนะหลักขององค์กร



มีองค์ความรู้เชิงลึกด้านวิทยาศาสตร์และเทคโนโลยี  
เป็นฐานสำหรับการพัฒนาเทคโนโลยีและนวัตกรรมสังคม



มีการบริการวิชาการเป็นที่รู้จักและยอมรับในพื้นที่  
การบูรณาการร่วมกับศาสตร์อื่นเพื่อการประยุกต์  
และมีความเป็นสากล

## อัตลักษณ์นิสิต



มีคุณธรรมจริยธรรม



รอบรู้ด้านวิทยาศาสตร์



คิดสร้างสรรค์เชิงนวัตกรรม

6  
ยุทธศาสตร์

33  
กลยุทธ์

31  
ตัวชี้วัด TSU

10  
ตัวชี้วัด SciDI

93  
PROJECT

40  
FLAGSHIP



รายละเอียดแผนกลยุทธ์  
พ.ศ. 2566 - 2570



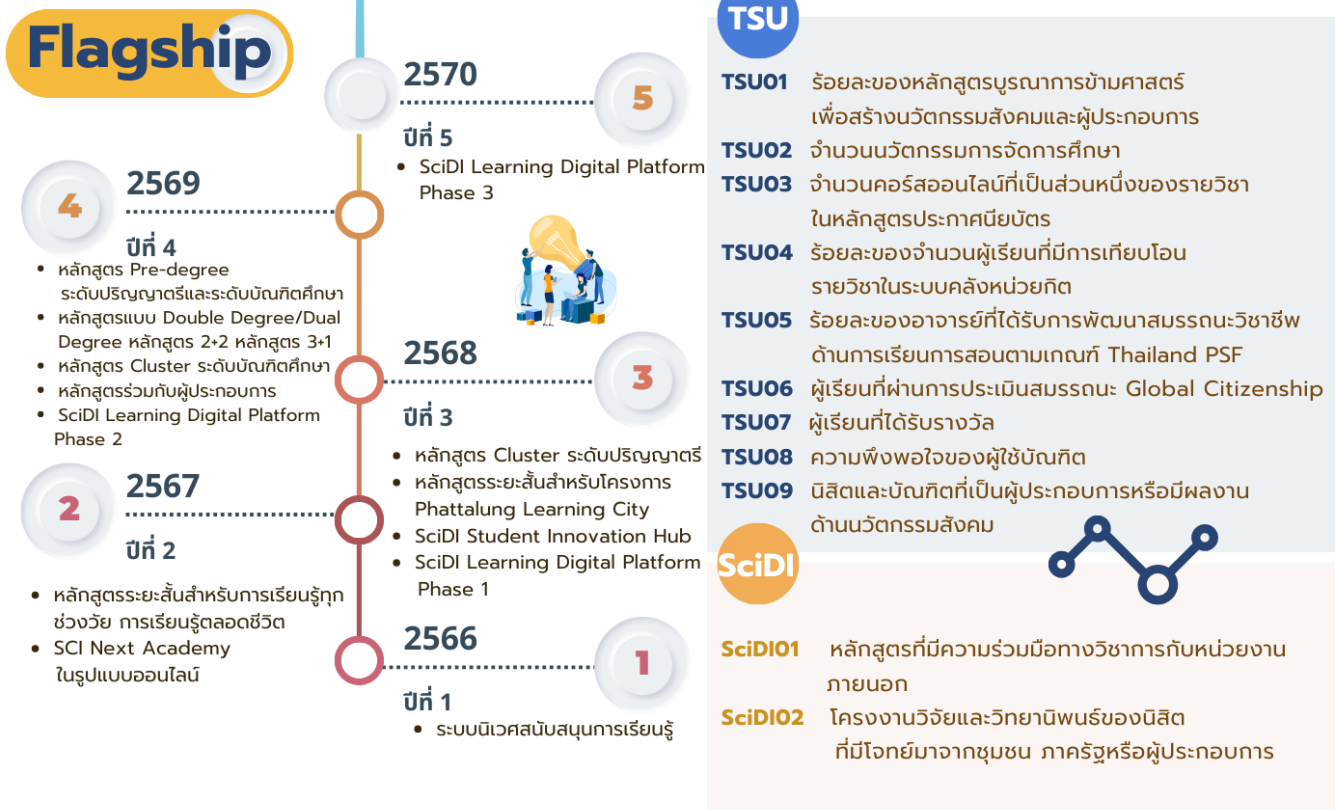
สอบถามข้อมูลเพิ่มเติม  
สายตรงคนบดี  
0 7460 9600 ต่อ 2000  
งานยุทธศาสตร์และวิจัย  
0 7460 9600 ต่อ 2500

website : <https://sci.tsu.ac.th>

คณะวิทยาศาสตร์และนวัตกรรมดิจิทัล มหาวิทยาลัยทักษิณ

# ยุทธศาสตร์ที่ 1

การจัดการเรียนการสอนและพัฒนาหลักสูตรที่โดดเด่น มีความยืดหยุ่น รองรับผู้เรียน ทุกช่วงวัยและตอบสนองความต้องการของภาคอุตสาหกรรม โดยเน้นการผลิตกำลังคน ที่มีสมรรถนะในการสร้างนวัตกรรมสังคมและการเป็นผู้ประกอบการอย่างยั่งยืน



- TSU**
- TSU01** ร้อยละของหลักสูตรบูรณาการข้ามศาสตร์ เพื่อสร้างนวัตกรรมสังคมและผู้ประกอบการ
  - TSU02** จำนวนนวัตกรรมจัดการศึกษา
  - TSU03** จำนวนคอร์สออนไลน์ที่เป็นส่วนหนึ่งของรายวิชา ในหลักสูตรประกาศนียบัตร
  - TSU04** ร้อยละของจำนวนผู้เรียนที่มีการเทียบโอน รายวิชาในระบบคลังหน่วยกิต
  - TSU05** ร้อยละของอาจารย์ที่ได้รับการพัฒนาสมรรถนะวิชาชีพ ด้านการเรียนการสอนตามเกณฑ์ Thailand PSF
  - TSU06** ผู้เรียนที่ผ่านการประเมินสมรรถนะ Global Citizenship
  - TSU07** ผู้เรียนที่ได้รับรางวัล
  - TSU08** ความพึงพอใจของผู้ใช้บัณฑิต
  - TSU09** นิสิตและบัณฑิตที่เป็นผู้ประกอบการหรือมีผลงาน ด้านนวัตกรรมสังคม
- SciDI**
- SciDI01** หลักสูตรที่มีความร่วมมือทางวิชาการกับหน่วยงาน ภายนอก
  - SciDI02** โครงการวิจัยและวิทยานิพนธ์ของนิสิต ที่มีโจทย์มาจากชุมชน ภาครัฐหรือผู้ประกอบการ

**8 กลยุทธ์ 31 โครงการสำคัญ**



- การปรับปรุงหลักสูตรระดับปริญญาตรีในรูปแบบ Cluster
- การจัดทำหลักสูตรแบบ Double Degree/Dual Degree/ Premium Degree
- การพัฒนาหลักสูตรนานาชาติ
- การพัฒนาหลักสูตรตามอริยาศัย
- การพัฒนาหลักสูตร Pre-degree
- การพัฒนาหลักสูตรระยะสั้นสำหรับการเรียนรู้ทุกช่วงวัย
- การพัฒนาคอร์สออนไลน์
- การพัฒนาหลักสูตรร่วมกับผู้ประกอบการจากหน่วยงานอื่น
- การเตรียมความพร้อมรองรับการจัดทำคลังหน่วยกิต
- SciDI Learning Digital Platform
- กิจกรรมในรายวิชาร่วมกับชุมชน ภาครัฐ ภาคเอกชน
- การพัฒนาโจทย์วิจัยระดับปริญญาตรีโดยใช้ชุมชนเป็นฐาน
- โครงการพัฒนานิสิต
  - ทางด้านนวัตกรรมสังคมและการเป็นผู้ประกอบการ
  - ทักษะการเรียนรู้ในศตวรรษที่ 21
  - คุณลักษณะตามอัตลักษณ์นิสิต
  - พัฒนาทักษะทางภาษา
- การสนับสนุนนิสิตเข้าร่วมแข่งขันประกวดผลงาน ทางด้านนวัตกรรมสังคมและผู้ประกอบการ
- การพัฒนาสมรรถนะอาจารย์จัดการเรียนรู้ด้านนวัตกรรมสังคม การเป็นผู้ประกอบการ การสร้างนวัตกรรมทางการศึกษา สมรรถนะตามมาตรฐาน Thailand PSF
- ระบบพี่เลี้ยงความร่วมมือพัฒนานิสิต
- การประชาสัมพันธ์สร้าง Content ของแต่ละหลักสูตร
- การเชิดชูเกียรตินิสิตปัจจุบันและศิษย์เก่า
- การจัดตั้งกลุ่มศิษย์เก่าคณะวิทยาศาสตร์ มหาวิทยาลัยทักษิณ



รายละเอียดแผนกลยุทธ์  
พ.ศ. 2566 - 2570

# ยุทธศาสตร์ที่ 2

พัฒนางานวิจัยเพื่อการพัฒนาเทคโนโลยีและนวัตกรรมสังคม เน้นการวิจัยที่ตอบโจทย์เชิงพื้นที่ การวิจัยพื้นฐานที่นำไปสู่เทคโนโลยีพร้อมใช้ด้วยฐานความรู้ทางวิทยาศาสตร์แบบสร้างสรรค์



## Flagship



## TSU

- TSU10** นักวิจัยที่ได้รับการยกระดับสมรรถนะด้านการวิจัย
- TSU11** ร้อยละจำนวนผลงานวิจัยที่เผยแพร่
- TSU12** ร้อยละของจำนวนผลงานวิจัยหรืองานสร้างสรรค์ที่ก่อให้เกิดนวัตกรรมสังคม
- TSU13** ร้อยละของผลงานวิจัยที่เผยแพร่และได้รับการอ้างอิง
- TSU14** จำนวนเงินทุนวิจัยจากแหล่งทุนภายนอก
- TSU15** จำนวนสิทธิบัตร อนุสิทธิบัตร ลิขสิทธิ์ที่ได้รับการยื่นจดต่อปี



## SciDI

- SciDI03** ร้อยละของอาจารย์ที่ได้รับทุนวิจัยจากแหล่งทุนภายนอก
- SciDI4** ร้อยละของโครงการวิจัยที่มีโจทย์มาจากชุมชนภาครัฐ หรือผู้ประกอบการ
- SciDI5** จำนวนห้องปฏิบัติการที่ดำเนินการตามมาตรฐาน



5 กลยุทธ์  
12 โครงการสำคัญ

SCINEXT  
MOVE TO EXCELLENCE

- การส่งเสริมและสนับสนุนการสร้างองค์ความรู้และนวัตกรรมที่มีคุณภาพ สามารถเผยแพร่และอ้างอิงในระดับนานาชาติ
- การพัฒนาบุคลากรด้านการวิจัย
- การเชิดชูเกียรติด้านการวิจัย
- การจัดทำ proposal bank
- SciDI-Excellence Research Center
- KM
- Smart Research Space
- SciDI Social Innovator
- SciDI Research Open-data system
- Future Lab



รายละเอียดแผนกลยุทธ์  
พ.ศ. 2566 - 2570

website : <https://sci.tsu.ac.th>

คณะวิทยาศาสตร์และนวัตกรรมดิจิทัล มหาวิทยาลัยทักษิณ



# ยุทธศาสตร์ที่ 3

บริการวิชาการและถ่ายทอดความรู้ด้านวิทยาศาสตร์ เทคโนโลยีและนวัตกรรม เพื่อพัฒนาชุมชนและผู้ประกอบการ รวมถึงการเพิ่มขีดความสามารถในการแข่งขันนำไปสู่ การต่อยอดเชิงพาณิชย์



## Flagship

4 2569

ปีที่ 4

- SCI Next Holding Company Phase 2
- Academic Service Digital Platform Phase 2

2 2567

ปีที่ 2

- SCI Next Academic Service Center
- ศูนย์วิจัยชุมชน



2570

ปีที่ 5

- SCI Next Holding Company Phase 3
- Academic Service Digital Platform Phase 3

2568

ปีที่ 3

- การหารายได้จากบริการวิชาการ IP
- SCI Next Holding Company Phase 1
- Academic Service Digital Platform Phase 1

2566

ปีที่ 1

- พื้นที่นวัตกรรมการศึกษา 1 หลักสูตร Cluster 1 พื้นที่

5

TSU

**TSU16** จำนวนเงินจากการนำทรัพย์สินทางปัญญาไปต่อยอด และ/หรือสร้างมูลค่าเพิ่ม

**TSU17** จำนวนเงินจากการบริการวิชาการที่ได้รับ จากแหล่งภายนอก

**TSU18** จำนวนสินค้าและบริการในพื้นที่ที่ได้รับการสร้างมูลค่าเพิ่ม จากบริการวิชาการ

**TSU19** งบประมาณจากแหล่งทุนภายนอกสนับสนุนการสร้าง ผู้ประกอบการ/ธุรกิจใหม่

**TSU20** งบประมาณการพัฒนาเทคโนโลยี/นวัตกรรมเพื่อพัฒนา ความเป็นผู้ประกอบการของมหาวิทยาลัย

**TSU21** บุคลากรของมหาวิทยาลัยแลกเปลี่ยนความรู้สู่ภาคธุรกิจ/ อุตสาหกรรม

**TSU22** ความร่วมมือเพื่อพัฒนาผู้ประกอบการและส่งเสริมการ สร้างนวัตกรรมกับภาคธุรกิจ/อุตสาหกรรมของสถาบัน

SciDI

**SciDI06** จำนวนหลักสูตรอบรมนวัตกรรมสังคมให้กับหน่วยงาน ภายนอก

**SciDI07** ร้อยละของชุมชน ภาครัฐ หรือสถานประกอบการ เป้าหมายเดิมที่มีข้อเสนอให้จัดโครงการบริการวิชาการ



7 กลยุทธ์  
11 โครงการสำคัญ

SCINEXT  
MOVE TO EXCELLENCE

- พัฒนาหลักสูตรฝึกอบรมจากการนำงานวิจัยและนวัตกรรมสู่การใช้ประโยชน์
- การให้คำปรึกษาแก่ชุมชนเพื่อสร้างมูลค่าเพิ่มให้กับสินค้าและบริการ
- จัดตั้งศูนย์วิจัยชุมชนที่มีการนำองค์ความรู้จากคณะวิทยาศาสตร์และนวัตกรรมดิจิทัลสู่ชุมชน
- โครงการจัดทำสื่อการเรียนรู้ด้านนวัตกรรมการวิจัย
- จัดทำเว็บไซต์องค์ความรู้และโจทย์วิจัยจากชุมชน
- จัดตั้งโครงการเงินทุนหมุนเวียนคณะวิทยาศาสตร์และนวัตกรรมดิจิทัล
- TSU Talent Mobility Program
- การจัดตั้งศูนย์บริการวิชาการคณะวิทยาศาสตร์และนวัตกรรมดิจิทัล
- การพัฒนาเว็บไซต์ศูนย์บริการวิชาการคณะวิทยาศาสตร์และนวัตกรรมดิจิทัล SciDI NASC
- Platform การเข้าถึงงานบริการวิชาการแบบ Online และ Offline
- สร้างเครือข่ายความร่วมมือกับหน่วยงานภายนอกทั้งภาครัฐ ภาคประชาสังคม ท้องถิ่น และชุมชน



รายละเอียดแผนกลยุทธ์  
พ.ศ. 2566 - 2570



website : <https://sci.tsu.ac.th>



คณะวิทยาศาสตร์และนวัตกรรมดิจิทัล มหาวิทยาลัยทักษิณ

# ยุทธศาสตร์ที่ 4

บูรณาการความรู้ด้านวิทยาศาสตร์และเทคโนโลยีเพื่อทำนุบำรุงศิลปวัฒนธรรม หรือภูมิปัญญาท้องถิ่นภาคใต้และนำไปสู่การเรียนรู้ระดับนานาชาติ



## Flagship



TSU



SciDI

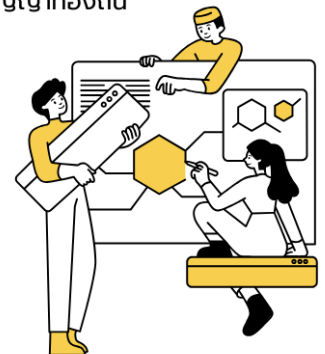
**SciDI08** จำนวนนวัตกรรมด้านวิทยาศาสตร์และเทคโนโลยี เพื่อทำนุบำรุงศิลปวัฒนธรรมหรือ ภูมิปัญญาท้องถิ่นภาคใต้



3 กลยุทธ์  
3 โครงการสำคัญ

SCINEXT  
MOVE TO EXCELLENCE

- SCI ACL: Science Art Culture and Local wisdom
- ระบบสารสนเทศทางวัฒนธรรมและภูมิปัญญาท้องถิ่น
- การประกวดแข่งขันนวัตกรรมที่มีความเชื่อมโยงระหว่างวิทยาศาสตร์ ศิลปวัฒนธรรมและภูมิปัญญาท้องถิ่น



รายละเอียดแผนกลยุทธ์  
พ.ศ. 2566 - 2570

website : <https://sci.tsu.ac.th>

คณะวิทยาศาสตร์และนวัตกรรมดิจิทัล มหาวิทยาลัยทักษิณ

# ยุทธศาสตร์ที่ 5

พัฒนาคณะวิทยาศาสตร์และนวัตกรรมดิจิทัลสู่ระดับนานาชาติ  
บนฐานความรู้ด้านวิทยาศาสตร์และเทคโนโลยี

## Flagship



## TSU

- TSU 27** จำนวนนิสิตแลกเปลี่ยน/นิสิตสหกิจศึกษาและฝึกงานกับมหาวิทยาลัยและหน่วยงานในต่างประเทศ
- TSU28** ร้อยละอาจารย์ที่ได้รับรางวัลในระดับนานาชาติ
- TSU29** ร้อยละผลงานวิชาการของนิสิตที่ได้รับรางวัลในระดับนานาชาติ



## SciDI

- SciDI09** จำนวนบุคลากรที่มีผลงานตีพิมพ์ระดับสากลติดการจัดอันดับระดับนานาชาติ



3 กลยุทธ์  
10 โครงการสำคัญ

SCiNEXt  
MOVE TO EXCELLENCE



- การส่งเสริมและพัฒนานิสิตระดับปริญญาตรี/บัณฑิตศึกษาไปสู่นานาชาติ
- สหกิจศึกษาและฝึกงานในต่างประเทศ
- การแลกเปลี่ยนนิสิต/อาจารย์แบบ inbound, outbound
- การพัฒนาระบบสารสนเทศเป็นนานาชาติ
- การพัฒนาห้องเรียน ห้องปฏิบัติการ โครงสร้างพื้นฐานให้ได้มาตรฐานระดับสากล
- กิจกรรมส่งเสริมการจัดการเรียนการสอนเป็นภาษาอังกฤษ
- การสร้างเครือข่ายความร่วมมือระหว่างมหาวิทยาลัยต่างประเทศ
- การส่งเสริมให้บุคลากรสร้างโปรไฟล์ในระดับสากล
- การพัฒนาทักษะภาษาต่างประเทศให้แก่นิสิตและบุคลากรเพื่อเตรียมความพร้อมไปสู่สากล
- การเตรียมความพร้อมทางด้านทักษะสากลในการเข้าร่วมกิจกรรมในระดับนานาชาติ



รายละเอียดแผนกลยุทธ์  
พ.ศ. 2566 - 2570



website : <https://sci.tsu.ac.th>



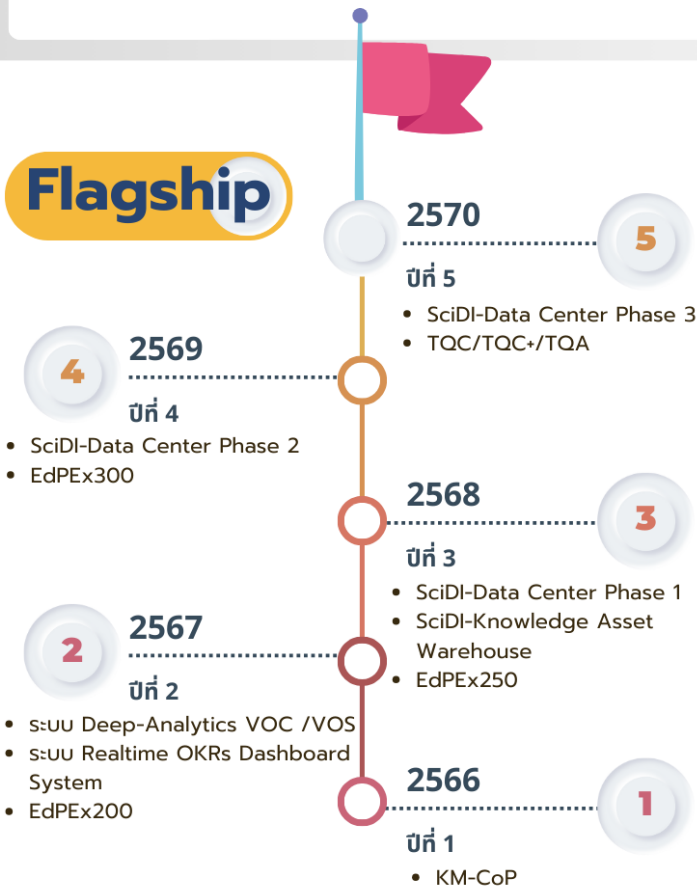
คณะวิทยาศาสตร์และนวัตกรรมดิจิทัล มหาวิทยาลัยทักษิณ

# ยุทธศาสตร์ที่ 6

บริหารจัดการแบบมีส่วนร่วมเชิงรุกเพื่อการพัฒนาคุณภาพองค์กรรอบด้าน



## Flagship



## TSU

- TSU32** ระดับความผูกพันของบุคลากร
- TSU33** ดัชนีความสุขของบุคลากรทุกระดับ
- TSU34** ร้อยละของอาจารย์ที่ได้รับรางวัล
- TSU36** ระดับการพัฒนาองค์กรตามแนวทาง EdPEx
- TSU37** ระดับการรับรู้ของสังคม
- TSU38** ระดับคุณธรรมและความโปร่งใส



## SciDI

- SciDI10** ร้อยละของรายได้อื่นของส่วนงาน



7 กลยุทธ์  
26 โครงการสำคัญ

**SCINEXT**  
MOVE TO EXCELLENCE

- การสร้างวัฒนธรรมองค์กรตามค่านิยมหลัก (Core Value)
- งานดีและมีสุข
- การปรับปรุงระบบประเมินผลการปฏิบัติงานของบุคลากร
- การพัฒนาศักยภาพของบุคลากรสู่การเป็นนวัตกรรมสังคม และการเข้าสู่ตำแหน่งทางวิชาการ
- การก้าวสู่การเป็นผู้นำระดับคณะและระดับสาขาวิชา
- Growth Mindset to TSU Social Innovation
- LEAN and AGILE for SciDI Faculty
- Chill Talk กับผู้บริหาร
- การปรับโครงสร้างคณะวิทยาศาสตร์ตามแนวบริหารมหาวิทยาลัย
- การรับฟังเสียงและเก็บข้อมูลลูกค้าอย่างต่อเนื่อง
- การพัฒนาแพลตฟอร์มการรับฟังเสียงของลูกค้า
- การวิเคราะห์ข้อมูลเชิงลึก

- การสร้างผลิตภัณฑ์คณะวิทยาศาสตร์และนวัตกรรมดิจิทัล
- การอบรมการเขียนข่าวและนำเสนอผ่านสื่อออนไลน์
- การพัฒนาแพลตฟอร์มระบบการส่งข่าวออนไลน์
- การพัฒนาระบบการบริหารจัดการองค์ความรู้สู่การเป็นคณะวิทยาศาสตร์และนวัตกรรมดิจิทัลชั้นนำ
- การประกวด SciDI KM and Good Practice
- การอบรมเทคนิคการค้นหา Good Practice
- การพัฒนาโครงสร้างพื้นฐานด้าน Digital Faculty
- การพัฒนาฐานข้อมูลดิจิทัลเพื่อการบริหาร
- การพัฒนาแพลตฟอร์มระบบการเรียนรู้แบบเปิด
- การพัฒนาต้นแบบแพลตฟอร์มดิจิทัลเพื่อการบริหารที่ทันสมัย
- การอนุรักษ์พลังงานและจัดการขยะ
- การเพิ่มพื้นที่สีเขียว (คาร์บอนเครดิต) ร่วมมือกับมหาวิทยาลัยและหน่วยงานอื่น
- Coaching สู่ EdPEx200
- การพัฒนาอาจารย์และผู้ประเมิน AUN QA ระดับชาติ (ทปอ.)



รายละเอียดแผนกลยุทธ์  
พ.ศ. 2566 - 2570



website : <https://sci.tsu.ac.th>



คณะวิทยาศาสตร์และนวัตกรรมดิจิทัล มหาวิทยาลัยทักษิณ

แผนปฏิบัติการประจำปีงบประมาณ พ.ศ. 2568  
เป้าหมาย กลยุทธ์ โครงการ/กิจกรรม ตัวชี้วัด ค่าเป้าหมาย

ยุทธศาสตร์ที่ 1	การจัดการเรียนการสอนและพัฒนาหลักสูตรที่โดดเด่น มีความยืดหยุ่น รองรับผู้เรียนทุกช่วงวัยและตอบสนองความต้องการของภาคอุตสาหกรรม โดยเน้นการผลิตกำลังคนที่มีสมรรถนะในการสร้างนวัตกรรมสังคมและการเป็นผู้ประกอบการอย่างยั่งยืน
เป้าหมายเชิงยุทธศาสตร์ที่ 1	<ol style="list-style-type: none"> <li>1. พัฒนากำลังคนในการขับเคลื่อนการพัฒนาประเทศ</li> <li>2. พัฒนากำลังคนให้มีสมรรถนะในการสร้างนวัตกรรมสังคมและการเป็นผู้ประกอบการ</li> </ol>
กลยุทธ์ที่ 1.1	พัฒนาหลักสูตรที่มุ่งเน้นผลลัพธ์การเรียนรู้ทางด้านนวัตกรรมสังคมและการเป็นผู้ประกอบการ รองรับการจัดการเรียนรู้
	<p><b>แนวทางการพัฒนาตามกลยุทธ์ที่ 1.1</b></p> <ol style="list-style-type: none"> <li>1.1.1 ปรับปรุงหลักสูตรให้ผู้เรียนมีสมรรถนะด้านนวัตกรรมสังคม การเป็นผู้ประกอบการ และมีขีดความสามารถด้านการแข่งขันตามความต้องการของประเทศ</li> <li>1.1.2 พัฒนา/ปรับปรุงหลักสูตรที่เป็นสหวิทยาการ (Interdisciplinary) และ การบูรณาการข้ามศาสตร์ (Transdisciplinary) ที่ยืดหยุ่น ตอบสนองผู้เรียนและการเรียนรู้</li> <li>1.1.3 พัฒนาหลักสูตรใหม่แบบ Self-Paced Degree ที่ตอบสนองความต้องการของผู้เรียนยุคใหม่ในรูปแบบ “ออนไลน์” ด้วยแนวคิด SCI Next Academy ที่ผู้เรียนสามารถเลือกเรียนเนื้อหาในหลักสูตรที่สนใจ ตามช่วงเวลา และสามารถสำเร็จการศึกษาได้</li> <li>1.1.4 สร้างทางเลือกที่หลากหลายในการจัดการเรียนรู้และการเข้าถึงปริญญา เช่น การสร้างหลักสูตร แบบสองปริญญา ปริญญาโทควบเอก หรือปริญญาตรีควบโท การจับคู่ผลิตบัณฑิตกับสถาบันการศึกษาในระดับ อนุปริญญา ประกาศนียบัตรขั้นต้นหรือขั้นสูง (ปวช./ปวส.) หลักสูตรความร่วมมือกับภาคเอกชนเพื่อผลิตบัณฑิต ที่ตรงกับความต้องการในสาขาที่ตลาดแรงงานต้องการ/ขาดแคลน หลักสูตรความร่วมมือกับต่างประเทศแบบ 2+2 และ 3+1 และการเรียนแบบ Pre-Degree Program</li> <li>1.1.5 ยกระดับหลักสูตรระดับบัณฑิตศึกษาให้มีศักยภาพสูงเพื่อเป็นที่ยอมรับในระดับนานาชาติ โดยการจัดการเรียนรู้เป็นภาษาอังกฤษ และการวิจัยในระดับบัณฑิตศึกษาเพื่อมุ่งสร้างองค์ความรู้ในเชิงลึกและการตีพิมพ์เผยแพร่ในนานาชาติ</li> <li>1.1.6 จัดการเรียนการสอน และจัดการเรียนรู้ควบคู่กับการปฏิบัติ เช่น Active Learning, Problem-Based/Research-Based/Project-Based/Area-Based/Inter-Professional, Work Integrated Education</li> <li>1.1.7 พัฒนารูปแบบการสอนออนไลน์ที่ตอบโจทย์การเรียนรู้ และสร้างบรรยากาศการเรียนรู้แบบมีส่วนร่วม</li> <li>1.1.8 พัฒนาผู้เรียนเป็นนักนวัตกรรมสังคม ที่สามารถให้หลักการจัดการเชิงวิทยาศาสตร์และกระบวนการคิดเชิงสร้างสรรค์ เพื่อนำเสนอ สินค้า บริการ หรือกระบวนการใหม่ที่เพิ่มประสิทธิภาพหรือประสิทธิผลของชุมชน ส่งผลให้คุณภาพชีวิตดีขึ้น</li> </ol>
กลยุทธ์ที่ 1.2	พัฒนากลไกการจัดการศึกษาเพื่อการเรียนรู้ตลอดชีวิตที่เน้นการเสริมสร้างสมรรถนะกำลังคน และทักษะที่จำเป็นศตวรรษที่ 21
	แนวทางการพัฒนาตามกลยุทธ์ที่ 1.2

	<p>1.2.1 จัดการศึกษาเพื่อการเรียนรู้ตลอดชีวิตที่เน้นการเสริมสร้างสมรรถนะกำลังคนในการพัฒนา นวัตกรรมสังคม และการเป็นผู้ประกอบการ เช่น หลักสูตรระยะสั้นแบบ Modules and Online Courses, Upskills, Newskills เป็นต้น</p> <p>1.2.2 จัดทำฐานข้อมูลกลางรายวิชาในหลักสูตรของคณะฯ เพื่อรองรับ การสะสมหน่วยกิตในระบบ Non-Degree การเทียบโอนความรู้ ประสบการณ์ และการเรียนรู้ตลอดชีวิต</p> <p>1.2.3 จัดการศึกษาและการสะสมหน่วยกิตของคณะฯ ที่สอดคล้องกับระบบ “ธนาคารหน่วยกิต มหาวิทยาลัยทักษิณ” (TSU Credit Bank) จากการเทียบโอนความรู้ ประสบการณ์ และการลงทะเบียนเรียนเพื่อพัฒนาทักษะการเรียนรู้ ตลอดชีวิต</p> <p>1.2.4 พัฒนาระบบนิเวศสนับสนุนการเรียนรู้ SCI Next Academy เพื่อสนับสนุนการเรียนรู้ในรูปแบบออนไลน์ เพื่อรองรับการจัดการศึกษาในระบบ นอกกระบบ และตามอัธยาศัย</p>
<b>กลยุทธ์ที่ 1.3</b>	<b>พัฒนาแพลตฟอร์มการเรียนรู้แบบออนไลน์รองรับหลักสูตรหลายรูปแบบ (SCI-Next Academy Digital Platform)</b>
	<p><b>แนวทางการพัฒนาตามกลยุทธ์ที่ 1.3</b></p> <p>พัฒนาแพลตฟอร์มการเรียนรู้แบบออนไลน์รองรับหลักสูตรหลายรูปแบบ (SCI-Next Academy Digital Platform) ที่ผู้เรียนสามารถเข้าถึงได้ง่าย และการจัดการเรียนรู้ตามจังหวะ (Self-Paced Learning) ตอบสนองการเรียนรู้ของผู้เรียน ทุกช่วงวัย ตามยุทธศาสตร์ชาติ ระยะ 20 ปี และนโยบายรัฐบาลที่มุ่งเน้นให้มีการพัฒนาแพลตฟอร์มการเรียนรู้ผ่านระบบดิจิทัลที่เหมาะสมมาใช้ในการเรียนการสอนออนไลน์ โดยสามารถจัดการเรียนการสอนแบบออนไลน์ได้ทั้งระบบทั้งแบบให้เปล่า และแบบมีค่าใช้จ่าย สามารถจัดเก็บคลังบทเรียนรองรับการเรียนการสอนร่วมกับหน่วยงานภายนอก และภาคอุตสาหกรรม</p>
<b>กลยุทธ์ที่ 1.4</b>	<b>ส่งเสริมการจัดการศึกษาโดยใช้ชุมชน สถานประกอบการ ภาครัฐภาคอุตสาหกรรมเป็นแหล่งเรียนรู้ เพื่อให้ผู้เรียนสามารถพัฒนานวัตกรรมสังคมหรือมีทักษะการเป็นผู้ประกอบการ</b>
	<p><b>แนวทางการพัฒนาตามกลยุทธ์ที่ 1.4</b></p> <p>1.4.1 ส่งเสริมและสนับสนุนให้ทุกหลักสูตรมีการจัดกิจกรรมการเรียนการสอนโดยใช้ชุมชนเป็นฐาน เพื่อฝึกประสบการณ์การรับโจทย์จากชุมชน วิเคราะห์ความต้องการและมองหาโอกาสในการพัฒนาคุณภาพของชุมชน</p> <p>1.4.2 ส่งเสริมให้ทุกหลักสูตรมีกิจกรรมที่เกี่ยวข้องกับการศึกษาดูงานนอกห้องเรียน เพื่อให้ผู้เรียนเรียนรู้ทักษะการ หรือฝึกงาน ประสิทธิภาพกิจกรรมการในรายวิชาร่วมกับชุมชน สถานประกอบการ ภาครัฐภาคอุตสาหกรรม เพื่อให้มีสติมีแนวคิดในการพัฒนานวัตกรรมสังคมหรือพัฒนาทักษะเป็นผู้ประกอบการ</p> <p>1.4.3 ส่งเสริมให้บัณฑิตนำโจทย์ที่ได้จากชุมชนมาเป็นโจทย์วิจัยของการทำโครงการ</p>
<b>กลยุทธ์ที่ 1.5</b>	<b>พัฒนานิสิตให้มีสมรรถนะทางด้านนวัตกรรมสังคม ทักษะในการเป็นผู้ประกอบการ และทักษะที่จำเป็นในศตวรรษที่ 21</b>
	<b>แนวทางการพัฒนาตามกลยุทธ์ที่ 1.5</b>

	<p>1.5.1 พัฒนานิสิตให้มี Glocal Talent ด้วยแนวคิดนวัตกรรมสังคมและ TSU Man และการพัฒนาทักษะที่จำเป็นในศตวรรษที่ 21 เช่น Soft Skills, Power Skills, Digital Skills, Thinking Skills</p> <p>1.5.2 ส่งเสริมและสนับสนุนความเป็นนานาชาติ โดยการจัดกิจกรรมด้านภาษาอังกฤษ และกิจกรรมแลกเปลี่ยนระหว่างประเทศ เพื่อพัฒนาทักษะความเป็นนานาชาติให้กับนิสิต</p> <p>1.5.3 พัฒนานิสิตให้มี Scientetific Mindset ผ่านรายวิชาศึกษาทั่วไปของคณะวิทยาศาสตร์และนวัตกรรมดิจิทัล</p> <p>1.5.4 จัดเวทีการแข่งขันในระดับคณะ เพื่อเป็นการสร้างประสบการณ์และเตรียมความพร้อมให้นิสิตเข้าใจกระบวนการนำเสนอ ความคิดรวบยอด ส่งเสริมให้นิสิตเข้าร่วมการแข่งขันในระดับมหาวิทยาลัย ระดับชาติ/นานาชาติ รวมไปถึงการสนับสนุนให้นิสิต เข้าร่วมการแข่งขันด้านต่าง ๆ ผ่านกลไกการบ่มเพาะของคุณ</p>
<b>กลยุทธ์ที่ 1.6</b>	<b>พัฒนาอาจารย์ให้มีสมรรถนะในการจัดการเรียนรู้ที่ส่งเสริมให้เกิดนวัตกรรมสังคมและทักษะการเป็นผู้ประกอบการ</b>
	<p><b>แนวทางการพัฒนาตามกลยุทธ์ที่ 1.6</b></p> <p>1.6.1 พัฒนาศักยภาพอาจารย์ด้านการเป็นผู้ประกอบการและการสร้างนวัตกรรมร่วมกับสถานประกอบการและพัฒนาอาจารย์ในการสร้างนวัตกรรมการเรียนรู้ในรูปแบบต่าง ๆ ที่เหมาะสม</p> <p>1.6.2 พัฒนาอาจารย์ให้มีศักยภาพด้านการจัดการเรียนการสอนที่เป็นไปตามมาตรฐานอาชีพและคุณวุฒิทางวิชาชีพ เพื่อสร้างความมั่นใจให้ผู้สอนจะสามารถจัดการเรียนการสอนเพื่อให้ผู้เรียนบรรลุผลลัพธ์การเรียนรู้ของหลักสูตร</p> <p>1.6.3 พัฒนาระบบบริหารและพัฒนาทรัพยากรบุคคล เพื่อส่งเสริมศักยภาพของอาจารย์</p>
<b>กลยุทธ์ที่ 1.7</b>	<b>สร้างระบบสนับสนุนและสิ่งอำนวยความสะดวกเพื่อผลักดันการจัดการศึกษาที่มุ่งเน้นทางด้านนวัตกรรมสังคมและการเป็นผู้ประกอบการ</b>
	<p><b>แนวทางการพัฒนาตามกลยุทธ์ที่ 1.7</b></p> <p>1.7.1 จัดสร้างศูนย์กลางนวัตกรรมนิสิต ที่ประกอบด้วยพี่เลี้ยง แหล่งเรียนรู้ แหล่งฝึกประสบการณ์การนำเสนองานแบบรวบยอด คู่ความร่วมมือทั้งภายในและภายนอกมหาวิทยาลัย เพื่อเป็นศูนย์บ่มเพาะและพัฒนาศักยภาพของนิสิตให้มีทักษะต่อยอดแนวคิดในการสร้างนวัตกรรม หรือการเป็นผู้ประกอบการ ผลักดันให้นิสิตมีโอกาสได้เข้าร่วมกิจกรรม Hackatron ในรูปแบบต่าง เพื่อสร้างโอกาสในการเรียนรู้และเปิดโลกทัศน์ของการเป็นนวัตกรและผู้ประกอบการ รวมไปถึงการส่งต่อนิสิตเข้าสู่กระบวนการด้านการประกอบการของมหาวิทยาลัย</p> <p>1.7.2 ประสานความร่วมมือกับกลุ่มศิษย์เก่า การเชื่อมโยงระหว่างคณะฯ ศิษย์เก่า ศิษย์ปัจจุบัน ให้เกิดการสนับสนุนการเรียนรู้ การฝึกปฏิบัติการเชิงวิชาชีพ การสร้างสรรค์นวัตกรรมสังคม อันเป็นประโยชน์ต่อคณะวิทยาศาสตร์และนวัตกรรมดิจิทัลและมหาวิทยาลัยในภาพรวม</p>
<b>กลยุทธ์ที่ 1.8</b>	<b>สร้างแรงจูงใจผู้เรียนในการที่เข้าศึกษาในคณะวิทยาศาสตร์และนวัตกรรมดิจิทัล</b>



	<p><b>แนวทางการพัฒนาตามกลยุทธ์ที่ 1.8</b></p> <p>1.8.1 ออกแบบแผนการตลาดและแผนการประชาสัมพันธ์เพื่อให้เข้าถึงกลุ่มลูกค้าได้อย่างกว้างขวาง</p> <p>1.8.2 สร้างระบบนิเวศเพื่อสนับสนุนการเรียนการสอน การจัดการเรียนรู้และกิจกรรมต่าง ๆ ตั้งแต่னிสิตแรกเข้า มีระบบกำกับติดตามและดูแลนิสิตในระหว่างการศึกษา รวมถึงการสร้างโอกาสในการทำงานเมื่อนิสิตสำเร็จการศึกษา</p> <p>1.8.3 สนับสนุนทุนการศึกษาสำหรับนิสิตกลุ่มต่าง ๆ เพื่อเป็นการแบ่งเบาภาระให้กับครอบครัวนิสิต</p> <p>1.8.4 ช่วยเหลือ เยียวยานิสิตที่ได้รับผลกระทบจากวิกฤตสุขภาพและอื่น ๆ เช่น ทุนการศึกษา สวัสดิการ การจ้างงานระยะสั้น การให้ยืมอุปกรณ์การเรียนออนไลน์</p> <p>1.8.5 จัดตั้งกลุ่มศิษย์เก่าคณะวิทยาศาสตร์และนวัตกรรมดิจิทัล เพื่อสร้างความเข้มแข็งให้กับคณะวิทยาศาสตร์และนวัตกรรมดิจิทัล และสร้างการรับรู้อัตลักษณ์และความสำเร็จของการบัณฑิตที่ผลิตโดยคณะวิทยาศาสตร์และนวัตกรรมดิจิทัล</p>	
<b>ผลลัพธ์เด่น</b>	<b>2566</b>	<ul style="list-style-type: none"> <li>▪ (F1) ระบบนิเวศสนับสนุนการเรียนรู้</li> </ul>
	<b>2567</b>	<ul style="list-style-type: none"> <li>▪ (F2) หลักสูตรระยะสั้นสำหรับการเรียนรู้ทุกช่วงวัย การเรียนรู้ตลอดชีวิต (รองรับทักษะการเรียนรู้ตลอดชีวิตของหลักสูตรในคณะวิทยาศาสตร์และนวัตกรรมดิจิทัล และมหาวิทยาลัย)</li> <li>▪ (F3) SCI Next Academy ในรูปแบบออนไลน์ (การ Upskill Reskill ในศตวรรษที่ 21 การเรียนรู้ตลอดชีวิต การเรียนรู้ตามอัธยาศัย)</li> </ul>
	<b>2568</b>	<ul style="list-style-type: none"> <li>▪ (F4) หลักสูตร Cluster แบบบูรณาการข้ามศาสตร์ ระดับปริญญาตรี</li> <li>▪ (F5) หลักสูตรระยะสั้นสำหรับโครงการ Phattalung Learning City (พัตลุงเมืองแห่งการเรียนรู้)</li> <li>▪ SciDI Learning Digital Platform ระยะที่ 1 (รองรับการจัดการเรียนการสอนของ SCI Next Academy ในรูปแบบออนไลน์)</li> <li>▪ (F6) SCI Student Innovation Hub (รองรับการพัฒนาทางด้านนวัตกรรม ผู้ประกอบการ ให้กับนิสิต)</li> </ul>
	<b>2569</b>	<ul style="list-style-type: none"> <li>▪ (F7) หลักสูตร Pre-degree ระดับปริญญาตรีและระดับบัณฑิตศึกษา</li> <li>▪ (F8) หลักสูตรแบบ Double Degree/Dual Degree หลักสูตร 2+2 หลักสูตร 3+1</li> <li>▪ (F9) หลักสูตร Cluster ระดับบัณฑิตศึกษา</li> <li>▪ (F10) หลักสูตรร่วมกับผู้ประกอบการจากหน่วยงานอื่น เช่น ภาคเอกชน อุตสาหกรรม</li> <li>▪ SciDI Learning Digital Platform ระยะที่ 2 (รองรับการจัดการเรียนการสอนของ SCI Next Academy ในรูปแบบออนไลน์)</li> </ul>
	<b>2570</b>	<ul style="list-style-type: none"> <li>▪ (F11) SciDI Learning Digital Platform ระยะที่ 3 (รองรับการจัดการเรียนการสอนของ SCI Next Academy ในรูปแบบออนไลน์)</li> </ul>

เป้าหมายเชิงกลยุทธ์/กลยุทธ์/ตัวชี้วัด		ค่าเป้าหมาย 2568			หลักฐาน	ผู้รับผิดชอบ
		เป้าหมาย	ผลการดำเนินงาน	การบรรลุ		
เป้าหมายเชิงกลยุทธ์	ตัวชี้วัดแผนกลยุทธ์					
1) พัฒนากำลังคนในการขับเคลื่อนการพัฒนาประเทศ 2) พัฒนากำลังคนให้มีสมรรถนะในการสร้างนวัตกรรมสังคมและการเป็นผู้ประกอบการ	TSU02 จำนวนนวัตกรรมการจัดการศึกษา	3 ชิ้นงาน		<input type="checkbox"/> บรรลุ <input type="checkbox"/> ไม่บรรลุ		<b>ผู้รับผิดชอบในการจัดเก็บข้อมูล</b> - ภารกิจสนับสนุนวิชาการและการเรียนรู้ - ภารกิจบริหารทั่วไป (งานยุทธศาสตร์และวิจัย) <b>ผู้รับผิดชอบในการดำเนินงาน</b> - สาขาวิชา/หลักสูตร <b>ผู้รับผิดชอบในการกำกับและติดตาม</b> - รองคณบดีฝ่ายวิชาการและดิจิทัลองค์กร
	ร้อยละของบัณฑิตที่มีงานทำภายในระยะเวลา 1 ปี	ร้อยละ 69.48		<input type="checkbox"/> บรรลุ <input type="checkbox"/> ไม่บรรลุ		<b>ผู้รับผิดชอบในการจัดเก็บข้อมูล</b> - ภารกิจสนับสนุนวิชาการและการเรียนรู้ - ภารกิจบริหารทั่วไป (งานยุทธศาสตร์และวิจัย) <b>ผู้รับผิดชอบในการดำเนินงาน</b> - สาขาวิชา/หลักสูตร <b>ผู้รับผิดชอบในการกำกับและติดตาม</b> - รองคณบดีฝ่ายวิชาการและดิจิทัลองค์กร

เป้าหมายเชิงกลยุทธ์/กลยุทธ์/ตัวชี้วัด		ค่าเป้าหมาย 2568			หลักฐาน	ผู้รับผิดชอบ
		เป้าหมาย	ผลการดำเนินงาน	การบรรลุ		
	TSU09 ร้อยละนิสิตและบัณฑิตที่เป็นผู้ประกอบการหรือมีผลงานด้านนวัตกรรมสังคม	ร้อยละ 30		<input type="checkbox"/> บรรลุ <input type="checkbox"/> ไม่บรรลุ		<b>ผู้รับผิดชอบในการจัดเก็บข้อมูล</b> - ภารกิจสนับสนุนวิชาการและการเรียนรู้ - ภารกิจบริหารทั่วไป (งานยุทธศาสตร์และวิจัย) <b>ผู้รับผิดชอบในการดำเนินงาน</b> - สาขาวิชา/หลักสูตร <b>ผู้รับผิดชอบในการกำกับและติดตาม</b> - รองคณบดีฝ่ายวิชาการและดิจิทัลองค์กร
<b>กลยุทธ์</b>	<b>ตัวชี้วัดแผนปฏิบัติการ</b>					
1.1 พัฒนาหลักสูตรที่มุ่งเน้นผลลัพธ์การเรียนรู้ทางด้านนวัตกรรมสังคมและการเป็นผู้ประกอบการ รองรับการจัดการเรียนรู้	TSU01 ร้อยละหลักสูตรบูรณาการข้ามศาสตร์เพื่อสร้างนวัตกรรมสังคมและผู้ประกอบการ	ร้อยละ 20.00		<input type="checkbox"/> บรรลุ <input type="checkbox"/> ไม่บรรลุ		<b>ผู้รับผิดชอบในการจัดเก็บข้อมูล</b> - ภารกิจสนับสนุนวิชาการและการเรียนรู้ - ภารกิจบริหารทั่วไป (งานยุทธศาสตร์และวิจัย) <b>ผู้รับผิดชอบในการดำเนินงาน</b> - สาขาวิชา/หลักสูตร <b>ผู้รับผิดชอบในการกำกับและติดตาม</b> - รองคณบดีฝ่ายวิชาการและดิจิทัลองค์กร

เป้าหมายเชิงกลยุทธ์/กลยุทธ์/ตัวชี้วัด		ค่าเป้าหมาย 2568			หลักฐาน	ผู้รับผิดชอบ
		เป้าหมาย	ผลการดำเนินงาน	การบรรลุ		
1.2 พัฒนากลไกการจัดการศึกษาเพื่อการเรียนรู้ตลอดชีวิตที่เน้นการเสริมสร้างสมรรถนะกำลังคนและทักษะที่จำเป็นศตวรรษที่ 21	TSU04 ร้อยละผู้เรียนที่มีการเทียบโอนรายวิชาในระบบคลังหน่วยกิต	ร้อยละ 20.00		<input type="checkbox"/> บรรลุ <input type="checkbox"/> ไม่บรรลุ		<b>ผู้รับผิดชอบในการจัดเก็บข้อมูล</b> - ภารกิจสนับสนุนวิชาการและการเรียนรู้ - ภารกิจบริหารทั่วไป (งานยุทธศาสตร์และวิจัย) <b>ผู้รับผิดชอบในการดำเนินงาน</b> - สาขาวิชา/หลักสูตร <b>ผู้รับผิดชอบในการกำกับและติดตาม</b> - รองคณบดีฝ่ายวิชาการและดิจิทัลองค์กร
1.3 SCI-Next Academy Digital Platform	TSU03 จำนวนคอร์สออนไลน์	3 คอร์ส		<input type="checkbox"/> บรรลุ <input type="checkbox"/> ไม่บรรลุ		<b>ผู้รับผิดชอบในการจัดเก็บข้อมูล</b> - ภารกิจสนับสนุนวิชาการและการเรียนรู้ - ภารกิจบริหารทั่วไป (งานยุทธศาสตร์และวิจัย) <b>ผู้รับผิดชอบในการดำเนินงาน</b> - สาขาวิชา/หลักสูตร <b>ผู้รับผิดชอบในการกำกับและติดตาม</b> - รองคณบดีฝ่ายวิชาการและดิจิทัลองค์กร
1.4 ส่งเสริมการจัดการศึกษาโดยใช้ชุมชนสถานประกอบการภาครัฐภาคอุตสาหกรรมเป็น	SciDI01 หลักสูตรที่มีความร่วมมือกับหน่วยงานภายนอก	ร้อยละ 50		<input type="checkbox"/> บรรลุ <input type="checkbox"/> ไม่บรรลุ		<b>ผู้รับผิดชอบในการจัดเก็บข้อมูล</b> - ภารกิจสนับสนุนวิชาการและการเรียนรู้

เป้าหมายเชิงกลยุทธ์/กลยุทธ์/ตัวชี้วัด		ค่าเป้าหมาย 2568			หลักฐาน	ผู้รับผิดชอบ
		เป้าหมาย	ผลการดำเนินงาน	การบรรลุ		
แหล่งเรียนรู้ เพื่อให้ผู้เรียนสามารถพัฒนานวัตกรรมสังคมหรือมีทักษะการเป็นผู้ประกอบการ						<ul style="list-style-type: none"> <li>- การกิจบริหารทั่วไป (งานยุทธศาสตร์และวิจัย)</li> <li><b>ผู้รับผิดชอบในการดำเนินงาน</b></li> <li>- สาขาวิชา/หลักสูตร</li> <li><b>ผู้รับผิดชอบในการกำกับและติดตาม</b></li> <li>- รองคณบดีฝ่ายวิชาการและดิจิทัลองค์กร</li> </ul>
	SciDI02 โครงการวิจัยที่มีโจทย์มากชุมชน ภาครัฐ หรือผู้ประกอบการ	ร้อยละ 50		<input type="checkbox"/> บรรลุ <input type="checkbox"/> ไม่บรรลุ		<ul style="list-style-type: none"> <li><b>ผู้รับผิดชอบในการจัดเก็บข้อมูล</b></li> <li>- การกิจสนับสนุนวิชาการและการเรียนรู้</li> <li>- การกิจบริหารทั่วไป (งานยุทธศาสตร์และวิจัย)</li> <li><b>ผู้รับผิดชอบในการดำเนินงาน</b></li> <li>- สาขาวิชา/หลักสูตร</li> <li><b>ผู้รับผิดชอบในการกำกับและติดตาม</b></li> <li>- รองคณบดีฝ่ายวิชาการและดิจิทัลองค์กร</li> </ul>
1.5 พัฒนานิสิตให้มีสมรรถนะทางด้านนวัตกรรมสังคม ทักษะในการเป็นผู้ประกอบการ และทักษะที่จำเป็นในศตวรรษที่ 21	TSU06 ร้อยละนิสิตที่ผ่านการประเมิน Global Citizenship	ร้อยละ 75		<input type="checkbox"/> บรรลุ <input type="checkbox"/> ไม่บรรลุ		<ul style="list-style-type: none"> <li><b>ผู้รับผิดชอบในการจัดเก็บข้อมูล</b></li> <li>- การกิจสนับสนุนวิชาการและการเรียนรู้</li> <li>- การกิจบริหารทั่วไป (งานยุทธศาสตร์และวิจัย)</li> <li><b>ผู้รับผิดชอบในการดำเนินงาน</b></li> </ul>

เป้าหมายเชิงกลยุทธ์/กลยุทธ์/ตัวชี้วัด		ค่าเป้าหมาย 2568			หลักฐาน	ผู้รับผิดชอบ
		เป้าหมาย	ผลการดำเนินงาน	การบรรลุ		
						<ul style="list-style-type: none"> <li>- สาขาวิชา/หลักสูตร</li> </ul> <b>ผู้รับผิดชอบในการกำกับและติดตาม</b> <ul style="list-style-type: none"> <li>- รองคณบดีฝ่ายพัฒนานิสิตและกิจการนานาชาติ</li> </ul>
	TSU07 ร้อยละผู้เรียนที่ได้รับรางวัล	ร้อยละ 8		<input type="checkbox"/> บรรลุ <input type="checkbox"/> ไม่บรรลุ		<b>ผู้รับผิดชอบในการจัดเก็บข้อมูล</b> <ul style="list-style-type: none"> <li>- การกิจสนับสนุนวิชาการและการเรียนรู้</li> <li>- การกิจบริหารทั่วไป (งานยุทธศาสตร์และวิจัย)</li> </ul> <b>ผู้รับผิดชอบในการดำเนินงาน</b> <ul style="list-style-type: none"> <li>- สาขาวิชา/หลักสูตร</li> </ul> <b>ผู้รับผิดชอบในการกำกับและติดตาม</b> <ul style="list-style-type: none"> <li>- รองคณบดีฝ่ายพัฒนานิสิตและกิจการนานาชาติ</li> </ul>
	TSU08 ความพึงพอใจของผู้ใช้บัณฑิต	ค่าเฉลี่ย 4.48		<input type="checkbox"/> บรรลุ <input type="checkbox"/> ไม่บรรลุ		<b>ผู้รับผิดชอบในการจัดเก็บข้อมูล</b> <ul style="list-style-type: none"> <li>- การกิจสนับสนุนวิชาการและการเรียนรู้</li> <li>- การกิจบริหารทั่วไป (งานยุทธศาสตร์และวิจัย)</li> </ul> <b>ผู้รับผิดชอบในการดำเนินงาน</b> <ul style="list-style-type: none"> <li>- สาขาวิชา/หลักสูตร</li> </ul> <b>ผู้รับผิดชอบในการกำกับและติดตาม</b>

เป้าหมายเชิงกลยุทธ์/กลยุทธ์/ตัวชี้วัด		ค่าเป้าหมาย 2568			หลักฐาน	ผู้รับผิดชอบ
		เป้าหมาย	ผลการดำเนินงาน	การบรรลุ		
						- รองคณบดีฝ่ายวิชาการและดิจิทัล องค์กร
1.6 พัฒนาอาจารย์ที่มีสมรรถนะในการจัดการเรียนรู้ที่ส่งเสริมให้เกิดนวัตกรรมสังคมและทักษะการเป็นผู้ประกอบการ	TSU05 ร้อยละอาจารย์ที่ได้รับการพัฒนาสมรรถนะ Thailand PSF	ร้อยละ 20		<input type="checkbox"/> บรรลุ <input type="checkbox"/> ไม่บรรลุ		<b>ผู้รับผิดชอบในการจัดเก็บข้อมูล</b> - ภารกิจสนับสนุนวิชาการและการเรียนรู้ - ภารกิจบริหารทั่วไป (งานยุทธศาสตร์และวิจัย) <b>ผู้รับผิดชอบในการดำเนินงาน</b> - สาขาวิชา/หลักสูตร <b>ผู้รับผิดชอบในการกำกับและติดตาม</b> - รองคณบดีฝ่ายวิชาการและดิจิทัล องค์กร
1.7 สร้างระบบสนับสนุนและสิ่งอำนวยความสะดวกเพื่อผลักดันการจัดการศึกษา	จำนวนผู้เรียนที่จะมีใน 3 ปีข้างหน้า (ปี 2569)	-	-	-	-	<b>ผู้รับผิดชอบในการจัดเก็บข้อมูล</b> - ภารกิจสนับสนุนวิชาการและการเรียนรู้ - ภารกิจบริหารทั่วไป (งานยุทธศาสตร์และวิจัย) <b>ผู้รับผิดชอบในการดำเนินงาน</b> - สาขาวิชา/หลักสูตร <b>ผู้รับผิดชอบในการกำกับและติดตาม</b> - รองคณบดีฝ่ายวิชาการและดิจิทัล องค์กร
1.8 สร้างแรงจูงใจผู้เรียนในการที่เข้าศึกษาในคณะวิทยาศาสตร์และนวัตกรรมดิจิทัล						

กลยุทธ์	โครงการ/กิจกรรม สำคัญ	งบประมาณ (บาท)		ช่วงเวลาการ ดำเนินการ	ผู้รับผิดชอบ	การดำเนินการ	ผลการดำเนินการ
		แผน	ผล				
กลยุทธ์ที่ 1.1 พัฒนา หลักสูตรที่มุ่งเน้นผลลัพธ์การ เรียนรู้ทางด้านนวัตกรรม สังคมและการเป็น ผู้ประกอบการ รองรับการ จัดการเรียนรู้	1.1.1 โครงการการ ปรับปรุงหลักสูตร ระดับปริญญาตรีใน รูปแบบ Cluster บูรณาการข้ามศาสตร์ ระดับปริญญาตรี/ บัณฑิตศึกษา	60,000	-	1 ต.ค. 67 – 30 ก.ย. 68	- รองคณบดีฝ่ายวิชาการ และดิจิทัลองค์กร - สาขาวิชา/หลักสูตร - ภารกิจสนับสนุน วิชาการและการเรียนรู้	<input type="checkbox"/> ดำเนินการแล้ว <input type="checkbox"/> ระหว่างดำเนินการ <input type="checkbox"/> ไม่ได้ดำเนินการ	
	1.1.2 โครงการจัดทำ หลักสูตรแบบ Double Degree/Dual Degree / Premium Degree	-	-	1 ต.ค. 67 – 30 ก.ย. 68	- รองคณบดีฝ่ายวิชาการ และดิจิทัลองค์กร - สาขาวิชา/หลักสูตร - ภารกิจสนับสนุน วิชาการและการเรียนรู้	<input type="checkbox"/> ดำเนินการแล้ว <input type="checkbox"/> ระหว่างดำเนินการ <input type="checkbox"/> ไม่ได้ดำเนินการ	
	1.1.3 โครงการพัฒนา หลักสูตรนานาชาติ	-	-	1 ต.ค. 67 – 30 ก.ย. 68	- รองคณบดีฝ่ายวิชาการ และดิจิทัลองค์กร - สาขาวิชา/หลักสูตร - ภารกิจสนับสนุน วิชาการและการเรียนรู้	<input type="checkbox"/> ดำเนินการแล้ว <input type="checkbox"/> ระหว่างดำเนินการ <input type="checkbox"/> ไม่ได้ดำเนินการ	
	1.1.4 โครงการพัฒนา หลักสูตร Pre-degree ระดับปริญญาตรี และบัณฑิตศึกษา	-	-	1 ต.ค. 67 – 30 ก.ย. 68	- รองคณบดีฝ่ายวิชาการ และดิจิทัลองค์กร - สาขาวิชา/หลักสูตร - ภารกิจสนับสนุน วิชาการและการเรียนรู้	<input type="checkbox"/> ดำเนินการแล้ว <input type="checkbox"/> ระหว่างดำเนินการ <input type="checkbox"/> ไม่ได้ดำเนินการ	



กลยุทธ์	โครงการ/กิจกรรม สำคัญ	งบประมาณ (บาท)		ช่วงเวลาการ ดำเนินการ	ผู้รับผิดชอบ	การดำเนินการ	ผลการดำเนินการ
		แผน	ผล				
	1.1.5 โครงการพัฒนา หลักสูตรระยะสั้น สำหรับการเรียนรู้ทุก ช่วงวัย การเรียนรู้ ตลอดชีวิต	-	-	1 ต.ค. 67 – 30 ก.ย. 68	- รองคณบดีฝ่ายวิชาการ และดิจิทัลองค์กร - สาขาวิชา/หลักสูตร - ภารกิจสนับสนุน วิชาการและการเรียนรู้	<input type="checkbox"/> ดำเนินการแล้ว <input type="checkbox"/> ระหว่างดำเนินการ <input type="checkbox"/> ไม่ได้ดำเนินการ	
	1.1.6 โครงการพัฒนา คอร์สออนไลน์หรือ แหล่งเรียนรู้ออนไลน์ ที่เป็นส่วนหนึ่งของ หลักสูตรที่สามารถ เรียนรู้ ได้ทุกที่ทุก เวลา	-	-	1 ต.ค. 67 – 30 ก.ย. 68	- รองคณบดีฝ่ายวิชาการ และดิจิทัลองค์กร - สาขาวิชา/หลักสูตร - ภารกิจสนับสนุน วิชาการและการเรียนรู้	<input type="checkbox"/> ดำเนินการแล้ว <input type="checkbox"/> ระหว่างดำเนินการ <input type="checkbox"/> ไม่ได้ดำเนินการ	
กลยุทธ์ที่ 1.2 พัฒนากลไก การจัดการศึกษาเพื่อการ เรียนรู้ตลอดชีวิตที่เน้นการ เสริมสร้างสมรรถนะกำลังคน และทักษะที่จำเป็นศตวรรษที่ 21	1.2.1 โครงการเตรียม ความพร้อมรองรับ การจัดทำคลังหน่วย กิต ของคณะ วิทยาศาสตร์และ นวัตกรรมดิจิทัล	-	-	1 ต.ค. 67 – 30 ก.ย. 68	- รองคณบดีฝ่ายวิชาการ และดิจิทัลองค์กร - สาขาวิชา/หลักสูตร - ภารกิจสนับสนุน วิชาการและการเรียนรู้	<input type="checkbox"/> ดำเนินการแล้ว <input type="checkbox"/> ระหว่างดำเนินการ <input type="checkbox"/> ไม่ได้ดำเนินการ	
	1.2.2 โครงการพัฒนา ระบบนิเวศสนับสนุน การเรียนรู้ SCI Next Academy ในรูปแบบ ออนไลน์	-	-	1 ต.ค. 67 – 30 ก.ย. 68	- รองคณบดีฝ่ายวิชาการ และดิจิทัลองค์กร - สาขาวิชา/หลักสูตร - ภารกิจสนับสนุน วิชาการและการเรียนรู้	<input type="checkbox"/> ดำเนินการแล้ว <input type="checkbox"/> ระหว่างดำเนินการ <input type="checkbox"/> ไม่ได้ดำเนินการ	

กลยุทธ์	โครงการ/กิจกรรม สำคัญ	งบประมาณ (บาท)		ช่วงเวลาการ ดำเนินการ	ผู้รับผิดชอบ	การดำเนินการ	ผลการดำเนินการ
		แผน	ผล				
กลยุทธ์ที่ 1.3 พัฒนาแพลตฟอร์มการเรียนรู้แบบออนไลน์ รองรับหลักสูตรหลายรูปแบบ (SCI-Next Academy Digital Platform) สมรรถนะกำลังคน และทักษะที่จำเป็นศตวรรษที่ 21	1.3.1 โครงการพัฒนาระบบนิเวศสนับสนุนการเรียนรู้ SciDI Learning Digital Platform ระยะที่ 1 - 2	-	-	1 ต.ค. 67 – 30 ก.ย. 68	- รองคณบดีฝ่ายวิชาการ และดิจิทัลองค์กร - นักวิชาการคอมพิวเตอร์	<input type="checkbox"/> ดำเนินการแล้ว <input type="checkbox"/> ระหว่างดำเนินการ <input type="checkbox"/> ไม่ได้ดำเนินการ	
กลยุทธ์ที่ 1.4 ส่งเสริมการจัดการศึกษาโดยใช้ชุมชน สถานประกอบการ ภาคีรัฐ ภาคอุตสาหกรรมเป็นแหล่งเรียนรู้ เพื่อให้ผู้เรียนสามารถพัฒนานวัตกรรมสังคมหรือมีทักษะการเป็นผู้ประกอบการ	1.4.1 กิจกรรมในรายวิชาร่วมกับชุมชน สถานประกอบการ ภาคีรัฐ ภาคเอกชน	362,000	-	1 ต.ค. 67 – 30 ก.ย. 68	- รองคณบดีฝ่ายวิชาการ และดิจิทัลองค์กร - สาขาวิชา/หลักสูตร - ภารกิจสนับสนุนวิชาการและการเรียนรู้	<input type="checkbox"/> ดำเนินการแล้ว <input type="checkbox"/> ระหว่างดำเนินการ <input type="checkbox"/> ไม่ได้ดำเนินการ	
	1.4.2 การพัฒนาโจทย์วิจัยระดับปริญญาตรีโดยใช้ชุมชนเป็นฐาน	115,000	-	1 ต.ค. 67 – 30 ก.ย. 68	- รองคณบดีฝ่ายวิชาการ และดิจิทัลองค์กร - สาขาวิชา/หลักสูตร - ภารกิจสนับสนุนวิชาการและการเรียนรู้	<input type="checkbox"/> ดำเนินการแล้ว <input type="checkbox"/> ระหว่างดำเนินการ <input type="checkbox"/> ไม่ได้ดำเนินการ	

กลยุทธ์	โครงการ/กิจกรรม สำคัญ	งบประมาณ (บาท)		ช่วงเวลาการ ดำเนินการ	ผู้รับผิดชอบ	การดำเนินการ	ผลการดำเนินการ
		แผน	ผล				
กลยุทธ์ที่ 1.5 พัฒนานิสิตให้มี สมรรถนะทางด้านนวัตกรรม สังคม ทักษะในการเป็น ผู้ประกอบการ และทักษะที่ จำเป็นในศตวรรษที่ 21	1.5.1 โครงการพัฒนา นิสิตทางด้าน นวัตกรรมสังคมและ การเป็น ผู้ประกอบการ	200,000		1 ต.ค. 67 – 30 ก.ย. 68	- รองคณบดีฝ่ายพัฒนา นิสิตและกิจกรรม นานาชาติ - สาขาวิชา/หลักสูตร - ภารกิจสนับสนุน วิชาการและการเรียนรู้	<input type="checkbox"/> ดำเนินการแล้ว <input type="checkbox"/> ระหว่างดำเนินการ <input type="checkbox"/> ไม่ได้ดำเนินการ	
	1.5.2 โครงการพัฒนา นิสิตให้มีทักษะการ เรียนรู้ในศตวรรษที่ 21 (TSU Academy เพื่อเสริมทักษะการ เรียนรู้)	ใช้งบ ร่วมกับ 1.5.1		1 ต.ค. 67 – 30 ก.ย. 68	- รองคณบดีฝ่ายพัฒนา นิสิตและกิจกรรม นานาชาติ - สาขาวิชา/หลักสูตร - ภารกิจสนับสนุน วิชาการและการเรียนรู้	<input type="checkbox"/> ดำเนินการแล้ว <input type="checkbox"/> ระหว่างดำเนินการ <input type="checkbox"/> ไม่ได้ดำเนินการ	
	1.5.3 โครงการ เสริมสร้างนิสิตให้มี คุณลักษณะ ตามอัตลักษณ์ของ คณะวิทยาศาสตร์และ นวัตกรรมดิจิทัล	ใช้งบ ร่วมกับ 1.5.1		1 ต.ค. 67 – 30 ก.ย. 68	- รองคณบดีฝ่ายพัฒนา นิสิตและกิจกรรม นานาชาติ - สาขาวิชา/หลักสูตร - ภารกิจสนับสนุน วิชาการและการเรียนรู้	<input type="checkbox"/> ดำเนินการแล้ว <input type="checkbox"/> ระหว่างดำเนินการ <input type="checkbox"/> ไม่ได้ดำเนินการ	
	1.5.4 โครงการพัฒนา ทักษะ Global Citizenship	ใช้งบ ร่วมกับ 1.5.1		1 ต.ค. 67 – 30 ก.ย. 68	- รองคณบดีฝ่ายพัฒนา นิสิตและกิจกรรม นานาชาติ - สาขาวิชา/หลักสูตร - ภารกิจสนับสนุน วิชาการและการเรียนรู้	<input type="checkbox"/> ดำเนินการแล้ว <input type="checkbox"/> ระหว่างดำเนินการ <input type="checkbox"/> ไม่ได้ดำเนินการ	

กลยุทธ์	โครงการ/กิจกรรม สำคัญ	งบประมาณ (บาท)		ช่วงเวลาการ ดำเนินการ	ผู้รับผิดชอบ	การดำเนินการ	ผลการดำเนินการ
		แผน	ผล				
	1.5.5 โครงการ สนับสนุนนิสิตเข้าร่วม แข่งขันประกวด ผลงานทางด้าน นวัตกรรมสังคมและ ผู้ประกอบการ	300,000		1 ต.ค. 67 – 30 ก.ย. 68	- รองคณบดีฝ่ายพัฒนา นิสิตและกิจกรรม นานาชาติ - สาขาวิชา/หลักสูตร - ภารกิจสนับสนุน วิชาการและการเรียนรู้	<input type="checkbox"/> ดำเนินการแล้ว <input type="checkbox"/> ระหว่างดำเนินการ <input type="checkbox"/> ไม่ได้ดำเนินการ	
กลยุทธ์ที่ 1.6 พัฒนาอาจารย์ ให้มีสมรรถนะในการจัดการ เรียนรู้ที่ส่งเสริมให้เกิด นวัตกรรมสังคมและทักษะ การเป็นผู้ประกอบการ	1.6.1 โครงการพัฒนา ทักษะหรือสมรรถนะ อาจารย์เพื่อสนับสนุน การจัดการเรียนรู้ด้าน นวัตกรรมสังคม การเป็น ผู้ประกอบการ การ จัดการเรียนการสอน	20,000		1 ต.ค. 67 – 30 ก.ย. 68	- รองคณบดีฝ่ายวิชาการ และดิจิทัลองค์กร - สาขาวิชา/หลักสูตร - ภารกิจสนับสนุน วิชาการและการเรียนรู้	<input type="checkbox"/> ดำเนินการแล้ว <input type="checkbox"/> ระหว่างดำเนินการ <input type="checkbox"/> ไม่ได้ดำเนินการ	
	1.6.2 โครงการพัฒนา สมรรถนะอาจารย์ ด้านการสร้าง นวัตกรรมทาง การศึกษา	ใช้งบ ร่วมกับ 1.6.1		1 ต.ค. 67 – 30 ก.ย. 68	- รองคณบดีฝ่ายพัฒนา นิสิตและกิจกรรม นานาชาติ - สาขาวิชา/หลักสูตร - ภารกิจสนับสนุน วิชาการและการเรียนรู้	<input type="checkbox"/> ดำเนินการแล้ว <input type="checkbox"/> ระหว่างดำเนินการ <input type="checkbox"/> ไม่ได้ดำเนินการ	

กลยุทธ์	โครงการ/กิจกรรม สำคัญ	งบประมาณ (บาท)		ช่วงเวลาการ ดำเนินการ	ผู้รับผิดชอบ	การดำเนินการ	ผลการดำเนินการ
		แผน	ผล				
	1.6.3 โครงการพัฒนา สมรรถนะอาจารย์ ตามมาตรฐาน ThailandPSF	ใช้งบ ร่วมกับ 1.6.1		1 ต.ค. 67 – 30 ก.ย. 68	- รองคณบดีฝ่ายพัฒนา นิสิตและกิจกรรม นานาชาติ - สาขาวิชา/หลักสูตร - ภารกิจสนับสนุน วิชาการและการเรียนรู้	<input type="checkbox"/> ดำเนินการแล้ว <input type="checkbox"/> ระหว่างดำเนินการ <input type="checkbox"/> ไม่ได้ดำเนินการ	
<b>กลยุทธ์ที่ 1.7</b> สร้างระบบ สนับสนุนและสิ่งอำนวยความสะดวก เพื่อผลักดันการจัด การศึกษาที่มุ่งเน้นทางด้าน นวัตกรรมสังคมและการเป็น ผู้ประกอบการ	1.7.1 โครงการ SciDI Student Innovation Hub (รองรับการพัฒนางาน ทางด้านนวัตกรรม ผู้ประกอบการ เน้นนิสิต-สออดคล้อง กับ TSU/Sandbox/TSU holding company สำหรับการพัฒนา ผู้ประกอบการ)	-		1 ต.ค. 66 – 30 ก.ย. 67	- รองคณบดีฝ่ายวิชาการ และดิจิทัลองค์กร - รองคณบดีฝ่ายพัฒนา นิสิตและกิจกรรม นานาชาติ - สาขาวิชา/หลักสูตร - ภารกิจสนับสนุน วิชาการและการเรียนรู้	<input type="checkbox"/> ดำเนินการแล้ว <input type="checkbox"/> ระหว่างดำเนินการ <input type="checkbox"/> ไม่ได้ดำเนินการ	

กลยุทธ์	โครงการ/กิจกรรม สำคัญ	งบประมาณ (บาท)		ช่วงเวลาการ ดำเนินการ	ผู้รับผิดชอบ	การดำเนินการ	ผลการดำเนินการ
		แผน	ผล				
กลยุทธ์ที่ 1.8 สร้างแรงจูงใจ ผู้เรียนในการที่เข้าศึกษาใน คณะวิทยาศาสตร์และ นวัตกรรมดิจิทัล	1.8.1 โครงการจัดทำ แผนการตลาดเพื่อ ดึงดูดผู้สนใจเข้า ศึกษาต่อในคณะ วิทยาศาสตร์และ นวัตกรรมดิจิทัล	100,000		1 ต.ค. 67 – 30 ก.ย. 68	- รองคณบดีฝ่ายวิชาการ และดิจิทัลองค์กร - สาขาวิชา/หลักสูตร - ภารกิจสนับสนุน วิชาการและการเรียนรู้	<input type="checkbox"/> ดำเนินการแล้ว <input type="checkbox"/> ระหว่างดำเนินการ <input type="checkbox"/> ไม่ได้ดำเนินการ	
	1.8.2 โครงการ ประชาสัมพันธ์ใน รูปแบบต่าง ๆ	ใช้งบ ร่วมกับ 1.8.1		1 ต.ค. 67 – 30 ก.ย. 68	- รองคณบดีฝ่ายวิชาการ และดิจิทัลองค์กร - สาขาวิชา/หลักสูตร - ภารกิจสนับสนุน วิชาการและการเรียนรู้	<input type="checkbox"/> ดำเนินการแล้ว <input type="checkbox"/> ระหว่างดำเนินการ <input type="checkbox"/> ไม่ได้ดำเนินการ	

กลยุทธ์	โครงการ/กิจกรรม สำคัญ	งบประมาณ (บาท)		ช่วงเวลาการ ดำเนินการ	ผู้รับผิดชอบ	การดำเนินการ	ผลการดำเนินการ
		แผน	ผล				
	1.8.3 โครงการสนับสนุนทุนการศึกษาให้กับนิสิต	180,000		1 ต.ค. 67 – 30 ก.ย. 68	- รองคณบดีฝ่ายพัฒนา นิสิตและกิจกรรม นานาชาติ - สาขาวิชา/หลักสูตร - ภารกิจสนับสนุน วิชาการและการเรียนรู้	<input type="checkbox"/> ดำเนินการแล้ว <input type="checkbox"/> ระหว่างดำเนินการ <input type="checkbox"/> ไม่ได้ดำเนินการ	
	1.8.4 โครงการดูแลนิสิตตลอดระยะเวลาที่ศึกษาในคณะวิทยาศาสตร์และนวัตกรรมดิจิทัล	ใช้งบ ร่วมกับ 1.8.1		1 ต.ค. 67 – 30 ก.ย. 68	- รองคณบดีฝ่ายพัฒนา นิสิตและกิจกรรม นานาชาติ - สาขาวิชา/หลักสูตร - ภารกิจสนับสนุน วิชาการและการเรียนรู้	<input type="checkbox"/> ดำเนินการแล้ว <input type="checkbox"/> ระหว่างดำเนินการ <input type="checkbox"/> ไม่ได้ดำเนินการ	
	1.8.5 โครงการเชิดชูเกียรตินิสิตที่เข้าร่วมกิจกรรม	-		1 ต.ค. 67 – 30 ก.ย. 68	- รองคณบดีฝ่ายพัฒนา นิสิตและกิจกรรม นานาชาติ - สาขาวิชา/หลักสูตร - ภารกิจสนับสนุน วิชาการและการเรียนรู้	<input type="checkbox"/> ดำเนินการแล้ว <input type="checkbox"/> ระหว่างดำเนินการ <input type="checkbox"/> ไม่ได้ดำเนินการ	
	1.8.6 โครงการจัดตั้งกลุ่มศิษย์เก่าคณะวิทยาศาสตร์และนวัตกรรมดิจิทัล	50,000		1 ต.ค. 67 – 30 ก.ย. 68	- รองคณบดีฝ่ายวิชาการ และดิจิทัลองค์กร - สาขาวิชา/หลักสูตร - ภารกิจสนับสนุน วิชาการและการเรียนรู้	<input type="checkbox"/> ดำเนินการแล้ว <input type="checkbox"/> ระหว่างดำเนินการ <input type="checkbox"/> ไม่ได้ดำเนินการ	
สรุป	26 โครงการ	1,387,000					

ยุทธศาสตร์ที่ 2	พัฒนางานวิจัยเพื่อการพัฒนาเทคโนโลยีและนวัตกรรมสังคม เน้นการวิจัยที่ตอบโจทย์เชิงพื้นที่ การวิจัยพื้นฐานที่นำไปสู่เทคโนโลยีพร้อมใช้ด้วยฐานความรู้ทางวิทยาศาสตร์แบบสร้างสรรค์
เป้าหมายเชิงยุทธศาสตร์ที่ 2	2.1 องค์กรความรู้ ผลงานวิจัย เทคโนโลยี และนวัตกรรมตอบโจทย์การพัฒนาเชิงพื้นที่ และการเพิ่มขีดความสามารถในการแข่งขันของประเทศ 2.2 เพิ่มผลงานวิจัยและงานสร้างสรรค์ที่เผยแพร่/อ้างอิงในระดับชาติและนานาชาติเพื่อให้มหาวิทยาลัยเป็นที่ยอมรับในระดับชาติและนานาชาติ
กลยุทธ์ที่ 2.1	พัฒนาศักยภาพนักวิจัยของคณะวิทยาศาสตร์และนวัตกรรมดิจิทัลให้สร้างผลงานวิจัยด้านนวัตกรรมสังคมและพัฒนาผู้ประกอบการตอบสนองยุทธศาสตร์การวิจัยของประเทศ
	<p>แนวทางการพัฒนาตามกลยุทธ์ที่ 2.1</p> <p>2.1.1 สร้าง SciDI Social Innovator ด้วยกระบวนการวิเคราะห์ความพร้อมของงานวิจัย (SRL/TRL) การวิเคราะห์ความเชื่อมโยงผลกระทบ (Impact Link) ที่ทำให้เกิดการพัฒนาต่อยอดงานวิจัยในอนาคต (Spiral Effect)</p> <p>2.1.2 พัฒนาและสร้างเสริมนักวิจัยและนักนวัตกรรมให้เข้าถึงแหล่งทุนภายนอก โดยมีกิจกรรมสำคัญ ได้แก่ การพัฒนาข้อเสนอเพื่อพิชิตทุน กิจกรรมเสริมพลังนักวิจัย กิจกรรม PMU Coaching Proposal Teamwork และธนาคารข้อเสนอโครงการวิจัย (Proposal Bank)</p> <p>2.1.3 พัฒนาศักยภาพและขีดความสามารถนักวิจัยเพื่อสร้างขีดความสามารถด้านการแข่งขันและอุตสาหกรรมแห่งอนาคต โดยมีกิจกรรมสำคัญ ได้แก่ กิจกรรมแลกเปลี่ยนความรู้สู่ภาคธุรกิจ/อุตสาหกรรม (Talent/Academic Mobility Consultation)</p> <p>2.1.4 สานพลังและสร้างนักวิจัยตามกลุ่มยุทธศาสตร์และจุดเน้นมหาวิทยาลัย (TSU Research Engagement) ระดับต่าง ๆ เช่น Spearhead, Senior Research, New Researcher</p> <p>2.1.5 สนับสนุนการร่วมมือกับนักวิจัยเชี่ยวชาญในประเทศและต่างประเทศ ในรูปแบบการจ้างผู้เชี่ยวชาญจากภายนอก (Adjunct Professor) ทุนวิจัยหลังปริญญาเอก (Postdoctoral Fellowship)</p>
กลยุทธ์ที่ 2.2	รวมกลุ่มนักวิจัยคณะวิทยาศาสตร์และนวัตกรรมดิจิทัลแบบบูรณาการ (SciDI-Researcher and Innovator Hub) เพื่อสนับสนุนการจัดตั้งหน่วยวิจัย/ศูนย์วิจัย และศูนย์วิจัยเพื่อความเป็นเลิศเฉพาะทาง (SciDI-Excellence Research Center)
	<p>แนวทางการพัฒนาตามกลยุทธ์ที่ 2.2</p> <p>2.2.1 รวมกลุ่มนักวิจัยคณะวิทยาศาสตร์และนวัตกรรมดิจิทัลแบบบูรณาการสหสาขาวิชา</p> <p>2.2.2 รวมกลุ่มนักวิจัยระหว่างคณะวิทยาศาสตร์และนวัตกรรมดิจิทัลและหน่วยงานอื่น ๆ</p> <p>2.2.3 ผลักดันการรวมกลุ่มที่วิจัยเพื่อการทำวิจัยครบวงจร/ต้นน้ำ/กลางน้ำ/ปลายน้ำและพัฒนาเป็นศูนย์วิจัยเฉพาะทาง</p>



กลยุทธ์ที่ 2.3	เพิ่มผลผลิตจำนวนงานวิจัยคุณภาพสูงทั้งด้านการวิจัยพื้นฐานและการวิจัยเชิงพาณิชย์เพื่อสามารถการแข่งขันได้บนเวทีโลก	
	<p>แนวทางการพัฒนาตามกลยุทธ์ที่ 2.3</p> <p>2.3.1 ปรับปรุงระบบและกลไกส่งเสริมการสนับสนุนการเผยแพร่และสร้างสรรค์ผลงานในระดับชาติ และนานาชาติ</p> <p>2.3.2 ผลักดันผลงานวิจัยทั้งหมดในคณะวิทยาศาสตร์และนวัตกรรมดิจิทัล มหาวิทยาลัยให้เข้าสู่คุณภาพวารสารในฐานข้อมูล TCI 1 และฐานดัชนี วารสาร Scopus</p> <p>2.3.3 สร้างเครือข่ายความร่วมมือเพื่อนำเสนอผลงานและต่อยอดนวัตกรรมในต่างประเทศ โดยมีกิจกรรมสำคัญ เช่น การร่วมมือทางวิจัย</p> <p>2.3.4 จัดทำแพลตฟอร์ม SciDI Research Information/Media เพื่อนำเสนอองค์ความรู้ ผลงานวิจัย นวัตกรรม และ นวัตกรรมสังคม เช่น บทสัมภาษณ์ Infographic, Podcast, Catalog</p>	
กลยุทธ์ที่ 2.4	สร้างความร่วมมือกับหน่วยงานภายนอกในการพัฒนางานวิจัยเชิงพื้นที่โดยบูรณาการองค์ความรู้ร่วมกันระหว่างสาขาวิชา	
	<p>แนวทางการพัฒนาตามกลยุทธ์ที่ 2.4</p> <p>2.4.1 สร้างเครือข่ายความร่วมมือในการทำวิจัยทั้งในและระหว่างคณะและมหาวิทยาลัย</p> <p>2.4.2 สร้างเครือข่ายความร่วมมือกับหน่วยงานภายนอกในการพัฒนางานวิจัยเชิงพื้นที่</p> <p>2.4.3 สร้างกลไกส่งเสริมการบูรณาการองค์ความรู้ร่วมกันระหว่างสาขาวิชา</p>	
กลยุทธ์ที่ 2.5	สร้างระบบสนับสนุนการวิจัยและพัฒนาระบบนิเวศเพื่อส่งเสริมสนับสนุนการวิจัยโดยอาศัยเทคโนโลยีดิจิทัล	
	<p>แนวทางการพัฒนาตามกลยุทธ์ที่ 2.5</p> <p>2.5.1 สร้างระบบดิจิทัลข้อมูลแบบเปิดด้านความเชี่ยวชาญ ผลงานวิจัยและนวัตกรรมของบุคลากรคณะวิทยาศาสตร์และนวัตกรรมดิจิทัล (SciDI Research Open-data system)</p> <p>2.5.2 จัดทำแพลตฟอร์มคลังข้อเสนอโครงการวิจัย (Research Proposal Bank System)</p> <p>2.5.3 จัดทำแพลตฟอร์มศูนย์เครื่องมือวิจัย เพื่อรวบรวมข้อมูล ระบบการจอง เครื่องมือวิจัยในคณะวิทยาศาสตร์และนวัตกรรมดิจิทัล</p> <p>2.5.4 สร้าง SciDI Social Innovator ด้วยกระบวนการวิเคราะห์ความพร้อมของงานวิจัย (SRL/TRL) การวิเคราะห์ความเชื่อมโยงผลกระทบ (Impact Link) ที่ทำให้เกิดการพัฒนาต่อยอดงานวิจัยในอนาคต (Spiral Effect)</p> <p>2.5.5 การสร้าง Future Lab ห้องปฏิบัติการวิจัยแห่งอนาคตแบบสหสาขาวิชา</p>	
ผลลัพธ์เด่น	2566	<ul style="list-style-type: none"> <li>▪ (F12) ระบบนิเวศสนับสนุนการดำเนินงานวิจัยและนวัตกรรม</li> </ul>
	2567	<ul style="list-style-type: none"> <li>▪ (F13) SciDI-Researcher and Innovator Hub กลไกการรวมกลุ่มนักวิจัยคณะวิทยาศาสตร์และนวัตกรรมดิจิทัลแบบบูรณาการ</li> <li>▪ (F14) SciDI Researcher Academy (การพัฒนานักวิจัย)</li> <li>▪ (F15) Research Proposal Bank System คลังข้อเสนอโครงการ</li> </ul>

	2568	<ul style="list-style-type: none"> <li>▪ SciDI Research Center ศูนย์วิจัยเฉพาะทางคณะวิทยาศาสตร์และนวัตกรรมดิจิทัล ระยะที่ 1</li> <li>▪ SciDI Research Open-data system ระยะที่ 1 ระบบข้อมูลแบบเปิดสำหรับการเข้าถึงข้อมูลการวิจัยของคณะวิทยาศาสตร์และนวัตกรรมดิจิทัล</li> <li>▪ (F16) Future Lab ห้องปฏิบัติการวิจัยแห่งอนาคตแบบสหสาขาวิชา</li> </ul>
	2569	<ul style="list-style-type: none"> <li>▪ (F17) SciDI Research Center ศูนย์วิจัยเฉพาะทางคณะวิทยาศาสตร์และนวัตกรรมดิจิทัล ระยะที่ 2</li> <li>▪ SciDI Research Open-data system ระยะที่ 2 ระบบข้อมูลแบบเปิดสำหรับการเข้าถึงข้อมูลการวิจัยของคณะวิทยาศาสตร์และนวัตกรรมดิจิทัล</li> </ul>
	2570	<ul style="list-style-type: none"> <li>▪ (F18) SciDI Research Open-data system ระยะที่ 3 ระบบข้อมูลแบบเปิดสำหรับการเข้าถึงข้อมูลการวิจัยของคณะวิทยาศาสตร์และนวัตกรรมดิจิทัล</li> </ul>

เป้าหมายเชิงกลยุทธ์/กลยุทธ์/ตัวชี้วัด		ค่าเป้าหมาย 2568			หลักฐาน	ผู้รับผิดชอบ
		เป้าหมาย	ผลการดำเนินงาน	การบรรลุ		
<b>เป้าหมายเชิงกลยุทธ์</b>	<b>ตัวชี้วัดแผนกลยุทธ์</b>					
1) องค์ความรู้ ผลงานวิจัย เทคโนโลยี และนวัตกรรมตอบ โจทย์การพัฒนาเชิง พื้นที่ และการเพิ่มขีด ความสามารถในการ แข่งขันของประเทศ 2) เพิ่มผลงานวิจัยและ งานสร้างสรรค์ที่เผยแพร่/ อ้างอิงในระดับชาติและ นานาชาติเพื่อให้ มหาวิทยาลัยเป็นที่ ยอมรับในระดับชาติและ นานาชาติ	TSU11 ร้อยละ ผลงานวิจัยและงาน สร้างสรรค์ที่เผยแพร่ ชาติ/นานาชาติ - ระดับชาติ - ระดับนานาชาติ	ร้อยละ 147 ร้อยละ 100 47		<input type="checkbox"/> บรรลุ <input type="checkbox"/> ไม่บรรลุ		<b>ผู้รับผิดชอบในการจัดเก็บข้อมูล</b> - ภารกิจสนับสนุนสนุนวิจัยและบริการ วิชาการ (งานยุทธศาสตร์และวิจัย) <b>ผู้รับผิดชอบในการดำเนินงาน</b> - สาขาวิชา/หลักสูตร <b>ผู้รับผิดชอบในการกำกับและติดตาม</b> - ผู้ช่วยคณบดีฝ่ายวิจัยและนวัตกรรม
	TSU12 จำนวน นวัตกรรมสังคมด้านการ วิจัย	8 ชิ้นงาน		<input type="checkbox"/> บรรลุ <input type="checkbox"/> ไม่บรรลุ		<b>ผู้รับผิดชอบในการจัดเก็บข้อมูล</b> - ภารกิจสนับสนุนสนุนวิจัยและบริการ วิชาการ (งานยุทธศาสตร์และวิจัย) <b>ผู้รับผิดชอบในการดำเนินงาน</b> - สาขาวิชา/หลักสูตร <b>ผู้รับผิดชอบในการกำกับและติดตาม</b> - ผู้ช่วยคณบดีฝ่ายวิจัยและนวัตกรรม
	TSU13 ผลงานวิจัยได้รับ การอ้างอิงในฐานข้อมูล สากลชาติ/นานาชาติ - ระดับชาติ - ระดับนานาชาติ	ร้อยละ 98 ร้อยละ 20 78		<input type="checkbox"/> บรรลุ <input type="checkbox"/> ไม่บรรลุ		<b>ผู้รับผิดชอบในการจัดเก็บข้อมูล</b> - ภารกิจสนับสนุนสนุนวิจัยและบริการ วิชาการ (งานยุทธศาสตร์และวิจัย) <b>ผู้รับผิดชอบในการดำเนินงาน</b> - สาขาวิชา/หลักสูตร <b>ผู้รับผิดชอบในการกำกับและติดตาม</b> - ผู้ช่วยคณบดีฝ่ายวิจัยและนวัตกรรม

เป้าหมายเชิงกลยุทธ์/กลยุทธ์/ตัวชี้วัด		ค่าเป้าหมาย 2568			หลักฐาน	ผู้รับผิดชอบ
		เป้าหมาย	ผลการดำเนินงาน	การบรรลุ		
	TSU15 จำนวนสิทธิบัตรอนุสิทธิบัตร ลิขสิทธิ์ ที่ได้รับการยื่นจดต่อปี	2 ผลงาน		<input type="checkbox"/> บรรลุ <input type="checkbox"/> ไม่บรรลุ		<b>ผู้รับผิดชอบในการจัดเก็บข้อมูล</b> - ภารกิจสนับสนุนวิจัยและบริการวิชาการ (งานยุทธศาสตร์และวิจัย) <b>ผู้รับผิดชอบในการดำเนินงาน</b> - สาขาวิชา/หลักสูตร <b>ผู้รับผิดชอบในการกำกับและติดตาม</b> - ผู้ช่วยคณบดีฝ่ายวิจัยและนวัตกรรม
<b>กลยุทธ์</b>	<b>ตัวชี้วัดแผนปฏิบัติการ</b>					
2.1 พัฒนาศักยภาพนักวิจัย	TSU10 ร้อยละนักวิจัยที่ได้รับการยกระดับสมรรถนะด้านการสร้างนวัตกรรมสังคม	ร้อยละ 50		<input type="checkbox"/> บรรลุ <input type="checkbox"/> ไม่บรรลุ		<b>ผู้รับผิดชอบในการจัดเก็บข้อมูล</b> - ภารกิจสนับสนุนวิจัยและบริการวิชาการ (งานยุทธศาสตร์และวิจัย) <b>ผู้รับผิดชอบในการดำเนินงาน</b> - สาขาวิชา/หลักสูตร <b>ผู้รับผิดชอบในการกำกับและติดตาม</b> - ผู้ช่วยคณบดีฝ่ายวิจัยและนวัตกรรม
2.2 สนับสนุนการรวมกลุ่มนักวิจัย (SciDI-Researcher and Innovator Hub)						
2.3 เพิ่มผลผลิตจำนวนงานวิจัยคุณภาพสูงทั้งด้านการวิจัยพื้นฐานและการวิจัยเชิงพาณิชย์เพื่อสามารถการแข่งขันได้บนเวทีโลก	TSU14 เงินทุนวิจัยจากแหล่งทุนภายนอก	20 ล้านบาท		<input type="checkbox"/> บรรลุ <input type="checkbox"/> ไม่บรรลุ		<b>ผู้รับผิดชอบในการจัดเก็บข้อมูล</b> - ภารกิจสนับสนุนวิจัยและบริการวิชาการ (งานยุทธศาสตร์และวิจัย) <b>ผู้รับผิดชอบในการดำเนินงาน</b> - สาขาวิชา/หลักสูตร <b>ผู้รับผิดชอบในการกำกับและติดตาม</b> - ผู้ช่วยคณบดีฝ่ายวิจัยและนวัตกรรม

เป้าหมายเชิงกลยุทธ์/กลยุทธ์/ตัวชี้วัด		ค่าเป้าหมาย 2568			หลักฐาน	ผู้รับผิดชอบ
		เป้าหมาย	ผลการดำเนินงาน	การบรรลุ		
	SciDI03 ร้อยละนักวิจัยที่ได้รับทุนเงินทุนวิจัยจากแหล่งทุนภายนอก	ร้อยละ 16		<input type="checkbox"/> บรรลุ <input type="checkbox"/> ไม่บรรลุ		<b>ผู้รับผิดชอบในการจัดเก็บข้อมูล</b> - การกิจสนับสนุนสนุนวิจัยและบริการวิชาการ (งานยุทธศาสตร์และวิจัย) <b>ผู้รับผิดชอบในการดำเนินงาน</b> - สาขาวิชา/หลักสูตร <b>ผู้รับผิดชอบในการกำกับและติดตาม</b> - ผู้ช่วยคณบดีฝ่ายวิจัยและนวัตกรรม
2.4 สร้างความร่วมมือกับหน่วยงานภายนอกในการพัฒนางานวิจัยเชิงพื้นที่โดยบูรณาการองค์ความรู้ร่วมกันระหว่างสาขาวิชา	SciDI04 ร้อยละของโครงการวิจัยที่มีโจทย์มาจากชุมชน ภาครัฐ หรือผู้ประกอบการ	ร้อยละ 50		<input type="checkbox"/> บรรลุ <input type="checkbox"/> ไม่บรรลุ		<b>ผู้รับผิดชอบในการจัดเก็บข้อมูล</b> - การกิจสนับสนุนสนุนวิจัยและบริการวิชาการ (งานยุทธศาสตร์และวิจัย) <b>ผู้รับผิดชอบในการดำเนินงาน</b> - สาขาวิชา/หลักสูตร <b>ผู้รับผิดชอบในการกำกับและติดตาม</b> - ผู้ช่วยคณบดีฝ่ายวิจัยและนวัตกรรม
2.5 สร้างระบบสนับสนุนการวิจัยและพัฒนาระบบนิเวศเพื่อส่งเสริมสนับสนุนการวิจัยโดยอาศัยเทคโนโลยีดิจิทัล	SciDI05 จำนวนห้องปฏิบัติการที่ดำเนินการตามมาตรฐาน	1 ห้องใหม่		<input type="checkbox"/> บรรลุ <input type="checkbox"/> ไม่บรรลุ		<b>ผู้รับผิดชอบในการจัดเก็บข้อมูล</b> - การกิจสนับสนุนสนุนวิจัยและบริการวิชาการ (งานยุทธศาสตร์และวิจัย) <b>ผู้รับผิดชอบในการดำเนินงาน</b> - สาขาวิชา/หลักสูตร <b>ผู้รับผิดชอบในการกำกับและติดตาม</b> - ผู้ช่วยคณบดีฝ่ายวิจัยและนวัตกรรม

กลยุทธ์	โครงการ/กิจกรรมสำคัญ	งบประมาณ (บาท)		ช่วงเวลาการดำเนินการ	ผู้รับผิดชอบ	การดำเนินการ	ผลการดำเนินการ
		แผน	ผล				
กลยุทธ์ที่ 2.1 พัฒนา ศักยภาพนักวิจัยของคณะ วิทยาศาสตร์และนวัตกรรม ดิจิทัลให้สร้างผลงานวิจัย ด้านนวัตกรรมสังคมและ พัฒนาผู้ประกอบการ ตอบสนองยุทธศาสตร์การ วิจัยของประเทศ	2.1.1 โครงการส่งเสริมและ สนับสนุนการสร้างองค์ ความรู้และนวัตกรรมที่มี คุณภาพ สามารถเผยแพร่ และอ้างอิงในระดับนานาชาติ	150,000		1 ต.ค. 67 – 30 ก.ย. 68	- ผู้ช่วยคณบดีฝ่ายวิจัย และนวัตกรรม - สาขาวิชา/หลักสูตร - ภารกิจสนับสนุน วิจัยและบริการวิชาการ (งานยุทธศาสตร์และ วิจัย)	<input type="checkbox"/> ดำเนินการแล้ว <input type="checkbox"/> ระหว่างดำเนินการ <input type="checkbox"/> ไม่ได้ดำเนินการ	
	2.1.2 โครงการพัฒนา บุคลากรด้านการวิจัยเพื่อ เพิ่มศักยภาพทางการวิจัย ของมหาวิทยาลัย	ใช้งบร่วมกับ 2.1.1		1 ต.ค. 67 – 30 ก.ย. 68	- ผู้ช่วยคณบดีฝ่ายวิจัย และนวัตกรรม - สาขาวิชา/หลักสูตร - ภารกิจสนับสนุน วิจัยและบริการวิชาการ (งานยุทธศาสตร์และ วิจัย)	<input type="checkbox"/> ดำเนินการแล้ว <input type="checkbox"/> ระหว่างดำเนินการ <input type="checkbox"/> ไม่ได้ดำเนินการ	
	2.1.3 โครงการรางวัลเชิดชู เกียรติด้านการวิจัย/รางวัล ผลงานตีพิมพ์ หรือ การ เผยแพร่ผลงานวิจัย นวัตกรรม	-		1 ต.ค. 67 – 30 ก.ย. 68	- ผู้ช่วยคณบดีฝ่ายวิจัย และนวัตกรรม - สาขาวิชา/หลักสูตร - ภารกิจสนับสนุน วิจัยและบริการวิชาการ (งานยุทธศาสตร์และ วิจัย)	<input type="checkbox"/> ดำเนินการแล้ว <input type="checkbox"/> ระหว่างดำเนินการ <input type="checkbox"/> ไม่ได้ดำเนินการ	

กลยุทธ์	โครงการ/กิจกรรมสำคัญ	งบประมาณ (บาท)		ช่วงเวลาการดำเนินการ	ผู้รับผิดชอบ	การดำเนินการ	ผลการดำเนินการ
		แผน	ผล				
	2.1.4 โครงการการจัดทำ proposal bank งานวิจัย เพื่อขอรับการสนับสนุนจาก PMU/แหล่งทุนต่าง ๆ	ใช้งบร่วมกับ 2.1.1		1 ต.ค. 67 – 30 ก.ย. 68	- ผู้ช่วยคณบดีฝ่ายวิจัย และนวัตกรรม - สาขาวิชา/หลักสูตร - ภารกิจสนับสนุน วิจัยและบริการวิชาการ (งานยุทธศาสตร์และ วิจัย)	<input type="checkbox"/> ดำเนินการแล้ว <input type="checkbox"/> ระหว่างดำเนินการ <input type="checkbox"/> ไม่ได้ดำเนินการ	
<b>กลยุทธ์ที่ 2.2</b> รวมกลุ่ม นักวิจัยคณะวิทยาศาสตร์ และนวัตกรรมดิจิทัลแบบ บูรณาการ (SciDI- Researcher and Innovator Hub) เพื่อสนับสนุนการจัดตั้ง หน่วยวิจัย/ศูนย์วิจัย และ ศูนย์วิจัยเพื่อความเป็นเลิศ เฉพาะทาง (SciDI- Excellence Research Center)	2.2.1 โครงการสนับสนุนการ จัดตั้งหน่วยวิจัย/ศูนย์วิจัย และศูนย์วิจัยเพื่อความเป็น เลิศเฉพาะทาง	-		1 ต.ค. 67 – 30 ก.ย. 68	- ผู้ช่วยคณบดีฝ่ายวิจัย และนวัตกรรม - สาขาวิชา/หลักสูตร - ภารกิจสนับสนุน วิจัยและบริการวิชาการ (งานยุทธศาสตร์และ วิจัย)	<input type="checkbox"/> ดำเนินการแล้ว <input type="checkbox"/> ระหว่างดำเนินการ <input type="checkbox"/> ไม่ได้ดำเนินการ	

กลยุทธ์	โครงการ/กิจกรรมสำคัญ	งบประมาณ (บาท)		ช่วงเวลาการดำเนินการ	ผู้รับผิดชอบ	การดำเนินการ	ผลการดำเนินการ
		แผน	ผล				
กลยุทธ์ที่ 2.3 เพิ่มผลผลิตจำนวนงานวิจัยคุณภาพสูงทั้งด้านการวิจัยพื้นฐานและการวิจัยเชิงพาณิชย์เพื่อสามารถการแข่งขันได้บนเวทีโลก	2.3.1 โครงการแลกเปลี่ยนเรียนรู้เกี่ยวกับการทำงานวิจัย	ใช้งบร่วมกับ 2.1.1		1 ต.ค. 67 – 30 ก.ย. 68	- ผู้ช่วยคณบดีฝ่ายวิจัยและนวัตกรรม - สาขาวิชา/หลักสูตร - ภารกิจสนับสนุนวิจัยและบริการวิชาการ (งานยุทธศาสตร์และวิจัย)	<input type="checkbox"/> ดำเนินการแล้ว <input type="checkbox"/> ระหว่างดำเนินการ <input type="checkbox"/> ไม่ได้ดำเนินการ	
	2.3.2 โครงการส่งเสริมและสนับสนุนการสร้างผลงานวิจัยและนวัตกรรมที่สอดคล้องกับความต้องการของสังคมและสามารถนำไปใช้ประโยชน์ในเชิงสังคมหรือเชิงพาณิชย์ - การสนับสนุนค่าตอบแทนการตีพิมพ์เผยแพร่ผลงานวิจัย - การสนับสนุนนำเสนอผลงานวิจัยและนวัตกรรม	ใช้งบร่วมกับ 2.1.1		1 ต.ค. 67 – 30 ก.ย. 68	- ผู้ช่วยคณบดีฝ่ายวิจัยและนวัตกรรม - สาขาวิชา/หลักสูตร - ภารกิจสนับสนุนวิจัยและบริการวิชาการ (งานยุทธศาสตร์และวิจัย)	<input type="checkbox"/> ดำเนินการแล้ว <input type="checkbox"/> ระหว่างดำเนินการ <input type="checkbox"/> ไม่ได้ดำเนินการ	



กลยุทธ์	โครงการ/กิจกรรมสำคัญ	งบประมาณ (บาท)		ช่วงเวลาการดำเนินการ	ผู้รับผิดชอบ	การดำเนินการ	ผลการดำเนินการ
		แผน	ผล				
กลยุทธ์ที่ 2.4 สร้างความร่วมมือกับหน่วยงานภายนอกในการพัฒนางานวิจัยเชิงพื้นที่โดยบูรณาการองค์ความรู้ร่วมกันระหว่างสาขาวิชา	2.4.1 การสร้างพื้นที่พุดคุย (Smart Research Space)	-		1 ต.ค. 67 – 30 ก.ย. 68	- ผู้ช่วยคณบดีฝ่ายวิจัยและนวัตกรรม - สาขาวิชา/หลักสูตร - ภารกิจสนับสนุนวิจัยและบริการวิชาการ (งานยุทธศาสตร์และวิจัย)	<input type="checkbox"/> ดำเนินการแล้ว <input type="checkbox"/> ระหว่างดำเนินการ <input type="checkbox"/> ไม่ได้ดำเนินการ	
	2.4.2 สร้างเครือข่ายความร่วมมือด้านการวิจัย - การสร้างความร่วมมือกับผู้ที่เกี่ยวข้องกับ งานวิจัย หรือ ผู้ใช้ประโยชน์จากงานวิจัยในทุกระดับ (หน่วยงานในพื้นที่/ผู้ประกอบการ) - การแลกเปลี่ยนนักวิจัย	-		1 ต.ค. 67 – 30 ก.ย. 68	- คณบดี - ผู้ช่วยคณบดีฝ่ายวิจัยและนวัตกรรม - สาขาวิชา/หลักสูตร - ภารกิจสนับสนุนวิจัยและบริการวิชาการ (งานยุทธศาสตร์และวิจัย)	<input type="checkbox"/> ดำเนินการแล้ว <input type="checkbox"/> ระหว่างดำเนินการ <input type="checkbox"/> ไม่ได้ดำเนินการ	
กลยุทธ์ที่ 2.5 สร้างระบบสนับสนุนการวิจัยและพัฒนาาระบบนิเวศเพื่อส่งเสริมสนับสนุนการวิจัยโดยอาศัยเทคโนโลยีดิจิทัล	2.5.1 สร้าง SciDI Social Innovator ด้วยกระบวนการวิเคราะห์ความพร้อมของงานวิจัย (SRL/TRL) การวิเคราะห์ความเชื่อมโยงผลกระทบ (Impact Link) ที่ทำให้เกิดการพัฒนาต่อยอดงานวิจัยในอนาคต (Spiral Effect)	-		1 ต.ค. 67 – 30 ก.ย. 68	- คณบดี - ผู้ช่วยคณบดีฝ่ายวิจัยและนวัตกรรม - สาขาวิชา/หลักสูตร - ภารกิจสนับสนุนวิจัยและบริการวิชาการ (งานยุทธศาสตร์และวิจัย)	<input type="checkbox"/> ดำเนินการแล้ว <input type="checkbox"/> ระหว่างดำเนินการ <input type="checkbox"/> ไม่ได้ดำเนินการ	

กลยุทธ์	โครงการ/กิจกรรมสำคัญ	งบประมาณ (บาท)		ช่วงเวลาการดำเนินการ	ผู้รับผิดชอบ	การดำเนินการ	ผลการดำเนินการ
		แผน	ผล				
	2.5.2 ระบบข้อมูลแบบเปิดสำหรับการเข้าถึงข้อมูลการวิจัยของคณะวิทยาศาสตร์ (SciDI Research Open-data system)	-		1 ต.ค. 67 – 30 ก.ย. 68	- รองคณบดีฝ่ายวิชาการและดิจิทัลองค์กร - ผู้ช่วยคณบดีฝ่ายวิจัยและนวัตกรรม - นักวิชาการคอมพิวเตอร์ - สาขาวิชา/หลักสูตร - ภารกิจสนับสนุนวิจัยและบริการวิชาการ (งานยุทธศาสตร์และวิจัย)	<input type="checkbox"/> ดำเนินการแล้ว <input type="checkbox"/> ระหว่างดำเนินการ <input type="checkbox"/> ไม่ได้ดำเนินการ	
	2.5.3 สร้าง Future Lab ห้องปฏิบัติการวิจัยแห่งอนาคตแบบสหสาขาวิชา - มาตรฐานห้องปฏิบัติการ	34,000		1 ต.ค. 66 – 30 ก.ย. 67	- ผู้ช่วยคณบดีฝ่ายวิจัยและนวัตกรรม - สาขาวิชา/หลักสูตร - นักวิทยาศาสตร์/นักวิชาชีพ/ผู้ปฏิบัติงานห้องปฏิบัติการ	<input type="checkbox"/> ดำเนินการแล้ว <input type="checkbox"/> ระหว่างดำเนินการ <input type="checkbox"/> ไม่ได้ดำเนินการ	
สรุป	12 โครงการ	200,000					

ยุทธศาสตร์ที่ 3	บริการวิชาการและถ่ายทอดความรู้ด้านวิทยาศาสตร์ เทคโนโลยีและนวัตกรรมเพื่อพัฒนาชุมชนและผู้ประกอบการ รวมถึงการเพิ่มขีดความสามารถในการแข่งขัน นำไปสู่การต่อยอดเชิงพาณิชย์
เป้าหมายเชิงยุทธศาสตร์ที่ 3	บริการวิชาการและถ่ายทอดความรู้ด้านวิทยาศาสตร์ เทคโนโลยีและนวัตกรรมเพื่อพัฒนาเชิงพื้นที่
กลยุทธ์ที่ 3.1	<p>การสร้างกลไกงานวิจัยและนวัตกรรมสู่การใช้ประโยชน์ (Research Utilization) และถ่ายทอดองค์ความรู้สู่ชุมชน สังคมผ่านการบริการวิชาการของคณะวิทยาศาสตร์และนวัตกรรมดิจิทัลและการจัดตั้งศูนย์วิจัยชุมชนที่มีการนำองค์ความรู้จากคณะวิทยาศาสตร์และนวัตกรรมดิจิทัล ลงไปถ่ายทอดให้เกิดประโยชน์ต่อพื้นที่</p> <p>แนวทางการพัฒนาตามกลยุทธ์ที่ 3.1</p> <p>3.1.1 จัดตั้งหน่วยบริการวิชาการคณะวิทยาศาสตร์และนวัตกรรมดิจิทัลเพื่อเป็นศูนย์กลางรวบรวมองค์ความรู้ของนักวิจัยภายในคณะสำหรับประชาสัมพันธ์และนำเสนอต่อสังคมนำองค์ความรู้</p>
กลยุทธ์ที่ 3.2	<p>การสร้างผลประโยชน์ร่วมจากงานบริการวิชาการร่วมกับชุมชน การค้นหาองค์ความรู้ และผู้ให้ความรู้ (Knowledge Seeker/ Knowledge Provider)</p> <p>แนวทางการพัฒนาตามกลยุทธ์ที่ 3.2</p> <p>3.2.1 ศูนย์วิจัยชุมชนหรือหน่วยบริการวิชาการคณะฯ จัดรวบรวมโจทย์วิจัยจากชุมชน (ธนาคารโจทย์วิจัย) และรวบรวมองค์ความรู้ท้องถิ่นเพื่อขยายผลด้านวิทยาศาสตร์ (คลังความรู้ชุมชน) จากนั้นทำการประชาสัมพันธ์และส่งเสริมการเรียนการสอนและการวิจัยของนิสิต บนพื้นฐานของธนาคารโจทย์วิจัยและคลังความรู้ต่าง ๆ</p>
กลยุทธ์ที่ 3.3	<p>การจัดตั้ง SCI Next Holding Company ที่รองรับนโยบาย TSU Holding Company เพื่อการจัดการหน่วยธุรกิจภายในคณะและมีเชื่อมโยงไปยังหน่วยธุรกิจระดับมหาวิทยาลัย</p> <p>แนวทางการพัฒนาตามกลยุทธ์ที่ 3.3</p> <p>3.3.1 พัฒนาโครงการเงินทุนหมุนเวียนเพื่อจัดการธุรกิจและบริการของคณะวิทยาศาสตร์และนวัตกรรมดิจิทัล และคณะดำเนินงาน</p> <p>3.3.2 จัดตั้งคณะกรรมการ SCI Next Holding Company</p>
กลยุทธ์ที่ 3.4	<p>พัฒนาอาจารย์/นักวิจัยที่มีทักษะสูงตอบโจทย์อุตสาหกรรม ร่วมกับโครงการ TSU Talent Mobility Program ของมหาวิทยาลัย</p> <p>แนวทางการพัฒนาตามกลยุทธ์ที่ 3.4</p> <p>3.4.1 ส่งเสริมและสนับสนุนให้อาจารย์/นักวิจัยที่มีทักษะการให้บริการวิชาการได้พัฒนาศักยภาพผ่านกระบวนการแลกเปลี่ยนเรียนรู้</p>
กลยุทธ์ที่ 3.5	พัฒนาระบบนิเวศที่เอื้อต่อการสร้างเทคโนโลยี/นวัตกรรมด้วยการจัดตั้ง SCI Next Academic Service Center

	<p>แนวทางการพัฒนาตามกลยุทธ์ที่ 3.5</p> <p>3.5.1 สร้างกลไกให้นักวิจัยและบุคลากรคณะวิทยาศาสตร์และนวัตกรรมดิจิทัลสามารถเชื่อมต่อกับศูนย์บริการวิชาการคณะ SCI NASC</p>	
กลยุทธ์ที่ 3.6	<p>พัฒนาระบบการบริการวิชาการในรูปแบบที่หลากหลาย โดยเพิ่มช่องทางการให้บริการวิชาการในรูปแบบออนไลน์ (Academic Service Digital Platform)</p>	
	<p>แนวทางการพัฒนาตามกลยุทธ์ที่ 3.6</p> <p>3.6.1 พัฒนา Platform เพื่อให้ผู้ขอรับบริการเข้าถึงงานบริการวิชาการ แบบ online และ offline</p>	
กลยุทธ์ที่ 3.7	<p>สร้างเครือข่ายความร่วมมือกับหน่วยงานภายนอกทั้งภาครัฐ ภาคประชาสังคม ท้องถิ่น และชุมชนในการบริการวิชาการโดยบูรณาการองค์ความรู้ระหว่างสาขาวิชาเพื่อพัฒนาชุมชนและผู้ประกอบการ</p>	
	<p>แนวทางการพัฒนาตามกลยุทธ์ที่ 3.7</p> <p>3.7.1 พัฒนาระบบการจัดทำฐานข้อมูลความต้องการด้านวิชาการของชุมชน รวมทั้งโจทย์วิจัยและประเด็นปัญหาจากแต่ละชุมชนหรือหน่วยงานต่างๆ จากนั้นทำการประชาสัมพันธ์และส่งเสริมการวิจัยนิสิต/การบริการวิชาการให้อยู่บนพื้นฐานของโจทย์จากชุมชนที่ได้รวบรวมได้ (ธนาคารโจทย์วิจัย)</p>	
ผลลัพธ์เด่น	2566	<ul style="list-style-type: none"> <li>(F19) พื้นที่นวัตกรรมการศึกษา 1 หลักสูตร Cluster 1 พื้นที่</li> </ul>
	2567	<ul style="list-style-type: none"> <li>(F20) SCI Next Academic Service Center (บริการวิชาการ/ให้คำปรึกษา)</li> <li>(F21) ศูนย์วิจัยชุมชน (มีการนำองค์ความรู้จากคณะวิทยาศาสตร์และนวัตกรรมดิจิทัล ลงไปถ่ายทอดให้เกิดประโยชน์ต่อพื้นที่)</li> </ul>
		<ul style="list-style-type: none"> <li>(F22) การหารายได้จากบริการวิชาการ และ IP เพื่อการเพิ่มมูลค่าจากองค์ความรู้จากการบริการวิชาการ</li> <li>SCI Next Holding Company ระยะที่ 1</li> <li>Academic Service Digital Platform การบริการวิชาการแบบออนไลน์ ระยะที่ 1</li> </ul>
	2569	<ul style="list-style-type: none"> <li>Academic Service Digital Platform การบริการวิชาการแบบออนไลน์ ระยะที่ 2</li> <li>SCI Next Holding Company ระยะที่ 2</li> </ul>
	2570	<ul style="list-style-type: none"> <li>(F23) Academic Service Digital Platform การบริการวิชาการแบบออนไลน์ ระยะที่ 3</li> <li>(F24) SCI Next Holding Company ระยะที่ 3</li> </ul>

เป้าหมายเชิงกลยุทธ์/กลยุทธ์/ตัวชี้วัด		ค่าเป้าหมาย 2568			หลักฐาน	ผู้รับผิดชอบ
		เป้าหมาย	ผลการดำเนินงาน	การบรรลุ		
<b>เป้าหมายเชิงกลยุทธ์</b>	<b>ตัวชี้วัดแผนกลยุทธ์</b>					
บริการวิชาการและถ่ายทอดความรู้ด้านวิทยาศาสตร์ เทคโนโลยีและนวัตกรรมเพื่อพัฒนาเชิงพื้นที่	TSU17 จำนวนเงินจากการบริการวิชาการที่ได้รับจากแหล่งภายนอก	1.2 ล้านบาท		<input type="checkbox"/> บรรลุ <input type="checkbox"/> ไม่บรรลุ		<b>ผู้รับผิดชอบในการจัดเก็บข้อมูล</b> - ภารกิจสนับสนุนวิจัยและบริการวิชาการ <b>ผู้รับผิดชอบในการดำเนินงาน</b> - สาขาวิชา/หลักสูตร <b>ผู้รับผิดชอบในการกำกับและติดตาม</b> - ผู้ช่วยคณบดีฝ่ายบริการวิชาการและชุมชนสัมพันธ์
	TSU19 ร้อยละงบประมาณจากภายนอกในการสร้างผู้ประกอบการ	ร้อยละ 35		<input type="checkbox"/> บรรลุ <input type="checkbox"/> ไม่บรรลุ		<b>ผู้รับผิดชอบในการจัดเก็บข้อมูล</b> - ภารกิจสนับสนุนวิจัยและบริการวิชาการ <b>ผู้รับผิดชอบในการดำเนินงาน</b> - สาขาวิชา/หลักสูตร <b>ผู้รับผิดชอบในการกำกับและติดตาม</b> - ผู้ช่วยคณบดีฝ่ายบริการวิชาการและชุมชนสัมพันธ์
<b>กลยุทธ์</b>	<b>ตัวชี้วัดแผนปฏิบัติการ</b>					
3.1 การสร้างกลไกงานวิจัยและนวัตกรรมสู่การใช้ประโยชน์ (Research Utilization)	TSU18 จำนวนสินค้าและบริการในพื้นที่ที่ได้รับการสร้างมูลค่าเพิ่ม	16 รายการ		<input type="checkbox"/> บรรลุ <input type="checkbox"/> ไม่บรรลุ		<b>ผู้รับผิดชอบในการจัดเก็บข้อมูล</b> - ภารกิจสนับสนุนวิจัยและบริการวิชาการ <b>ผู้รับผิดชอบในการดำเนินงาน</b> - สาขาวิชา/หลักสูตร

เป้าหมายเชิงกลยุทธ์/กลยุทธ์/ตัวชี้วัด		ค่าเป้าหมาย 2568			หลักฐาน	ผู้รับผิดชอบ
		เป้าหมาย	ผลการดำเนินงาน	การบรรลุ		
						<p>ผู้รับผิดชอบในการกำกับและติดตาม</p> <ul style="list-style-type: none"> <li>- ผู้ช่วยคณบดีฝ่ายบริการวิชาการและชุมชนสัมพันธ์</li> <li>- ผู้ช่วยคณบดีฝ่ายการเรียนรู้แบบบูรณาการและธุรกิจนวัตกรรม</li> </ul>
3.2 การสร้างผลประโยชน์ร่วมกันจากงานบริการวิชาการร่วมกับชุมชน การค้นหาองค์ความรู้ และผู้ให้ความรู้ (Knowledge Seeker/Knowledge Provider)	TSU20 งบประมาณการพัฒนาเทคโนโลยี/นวัตกรรมเพื่อพัฒนาความเป็นผู้ประกอบการของมหาวิทยาลัย	ร้อยละ 3		<input type="checkbox"/> บรรลุ <input type="checkbox"/> ไม่บรรลุ		<p>ผู้รับผิดชอบในการจัดเก็บข้อมูล</p> <ul style="list-style-type: none"> <li>- ภารกิจสนับสนุนวิจัยและบริการวิชาการ</li> </ul> <p>ผู้รับผิดชอบในการดำเนินงาน</p> <ul style="list-style-type: none"> <li>- สาขาวิชา/หลักสูตร</li> </ul> <p>ผู้รับผิดชอบในการกำกับและติดตาม</p> <ul style="list-style-type: none"> <li>- ผู้ช่วยคณบดีฝ่ายบริการวิชาการและชุมชนสัมพันธ์</li> </ul>
	SciDI07 ร้อยละของชุมชน ภาครัฐหรือสถานประกอบการเป้าหมาย เดิมจัดโครงการบริการวิชาการ	ร้อยละ 50		<input type="checkbox"/> บรรลุ <input type="checkbox"/> ไม่บรรลุ		<p>ผู้รับผิดชอบในการจัดเก็บข้อมูล</p> <ul style="list-style-type: none"> <li>- ภารกิจสนับสนุนวิจัยและบริการวิชาการ</li> </ul> <p>ผู้รับผิดชอบในการดำเนินงาน</p> <ul style="list-style-type: none"> <li>- สาขาวิชา/หลักสูตร</li> </ul> <p>ผู้รับผิดชอบในการกำกับและติดตาม</p> <ul style="list-style-type: none"> <li>- ผู้ช่วยคณบดีฝ่ายบริการวิชาการและชุมชนสัมพันธ์</li> </ul>

เป้าหมายเชิงกลยุทธ์/กลยุทธ์/ตัวชี้วัด		ค่าเป้าหมาย 2568			หลักฐาน	ผู้รับผิดชอบ
		เป้าหมาย	ผลการดำเนินงาน	การบรรลุ		
3.3 จัดตั้ง SCINEXT Holding Company ที่รองรับนโยบาย TSU Holding Company	TSU16 จำนวนเงินจากการนำทรัพย์สินทางปัญญาไปต่อยอดและ/หรือสร้างมูลค่าเพิ่ม	70,000		<input type="checkbox"/> บรรลุ <input type="checkbox"/> ไม่บรรลุ		<b>ผู้รับผิดชอบในการจัดเก็บข้อมูล</b> - ภารกิจสนับสนุนสนุนวิจัยและบริการวิชาการ <b>ผู้รับผิดชอบในการดำเนินงาน</b> - สาขาวิชา/หลักสูตร <b>ผู้รับผิดชอบในการกำกับและติดตาม</b> - ผู้ช่วยคณบดีฝ่ายการเรียนรู้แบบบูรณาการและธุรกิจนวัตกรรม
3.4 พัฒนาอาจารย์/นักวิจัยที่มีทักษะสูงต่อโจทย์อุตสาหกรรม	TSU21 ร้อยละบุคลากรแลกเปลี่ยนความรู้สู่ภาคธุรกิจ	ร้อยละ 23		<input type="checkbox"/> บรรลุ <input type="checkbox"/> ไม่บรรลุ		<b>ผู้รับผิดชอบในการจัดเก็บข้อมูล</b> - ภารกิจสนับสนุนสนุนวิจัยและบริการวิชาการ <b>ผู้รับผิดชอบในการดำเนินงาน</b> - สาขาวิชา/หลักสูตร <b>ผู้รับผิดชอบในการกำกับและติดตาม</b> - ผู้ช่วยคณบดีฝ่ายบริการวิชาการและชุมชนสัมพันธ์ - ผู้ช่วยคณบดีฝ่ายการเรียนรู้แบบบูรณาการและธุรกิจนวัตกรรม
3.5 พัฒนา SCINEXT Academic Service Center 3.6 พัฒนา Academic Service Digital Platform	SciDI06 จำนวนหลักสูตรอบรมนวัตกรรม	16 หลักสูตร		<input type="checkbox"/> บรรลุ <input type="checkbox"/> ไม่บรรลุ		<b>ผู้รับผิดชอบในการจัดเก็บข้อมูล</b> - ภารกิจสนับสนุนสนุนวิจัยและบริการวิชาการ <b>ผู้รับผิดชอบในการดำเนินงาน</b> - สาขาวิชา/หลักสูตร

เป้าหมายเชิงกลยุทธ์/กลยุทธ์/ตัวชี้วัด		ค่าเป้าหมาย 2568			หลักฐาน	ผู้รับผิดชอบ
		เป้าหมาย	ผลการดำเนินงาน	การบรรลุ		
						ผู้รับผิดชอบในการกำกับและติดตาม - ผู้ช่วยคณบดีฝ่ายบริการวิชาการและ ชุมชนสัมพันธ์
3.7 สร้างเครือข่ายความร่วมมือ กับหน่วยงานภายนอก	TSU22 ความร่วมมือเพื่อ พัฒนาผู้ประกอบการและ ส่งเสริมการสร้าง นวัตกรรมกับภาคธุรกิจ/ อุตสาหกรรมของ สถาบันอุดมศึกษา	ร้อยละ 23		<input type="checkbox"/> บรรลุ <input type="checkbox"/> ไม่บรรลุ		ผู้รับผิดชอบในการจัดเก็บข้อมูล - ภารกิจสนับสนุนวิจัยและบริการ วิชาการ ผู้รับผิดชอบในการดำเนินงาน - สาขาวิชา/หลักสูตร ผู้รับผิดชอบในการกำกับและติดตาม - ผู้ช่วยคณบดีฝ่ายบริการวิชาการและ ชุมชนสัมพันธ์



กลยุทธ์	โครงการ/กิจกรรมสำคัญ	งบประมาณ (บาท)		ช่วงเวลาการดำเนินการ	ผู้รับผิดชอบ	การดำเนินการ	ผลการดำเนินการ
		แผน	ผล				
กลยุทธ์ที่ 3.1 การสร้างกลไกงานวิจัยและนวัตกรรมสู่การใช้ประโยชน์ (Research Utilization) และถ่ายทอดองค์ความรู้สู่ชุมชน สังคมผ่านการบริการวิชาการของคณะวิทยาศาสตร์และนวัตกรรมดิจิทัลและการจัดตั้งศูนย์วิจัยชุมชนที่มีการนำองค์ความรู้จากคณะวิทยาศาสตร์และนวัตกรรมดิจิทัล ลงไปถ่ายทอดให้เกิดประโยชน์ต่อพื้นที่	3.1.1 พัฒนาหลักสูตรฝึกอบรมจากการนำงานวิจัยและนวัตกรรมสู่การใช้ประโยชน์ (Research Utilization)	-		1 ต.ค. 67 – 30 ก.ย. 68	- ผู้ช่วยคณบดีฝ่ายบริการวิชาการและชุมชนสัมพันธ์ - สาขาวิชา/หลักสูตร - ภารกิจสนับสนุนวิจัยและบริการวิชาการ	<input type="checkbox"/> ดำเนินการแล้ว <input type="checkbox"/> ระหว่างดำเนินการ <input type="checkbox"/> ไม่ได้ดำเนินการ	
	3.1.2 การให้คำปรึกษาแก่ชุมชนเพื่อสร้างมูลค่าเพิ่มให้กับสินค้าและบริการ	-		1 ต.ค. 67 – 30 ก.ย. 68	วิจัยและบริการวิชาการ	<input type="checkbox"/> ดำเนินการแล้ว <input type="checkbox"/> ระหว่างดำเนินการ <input type="checkbox"/> ไม่ได้ดำเนินการ	
	3.1.3 การจัดทำสื่อการเรียนรู้ด้านนวัตกรรมการวิจัย	-		1 ต.ค. 67 – 30 ก.ย. 68		<input type="checkbox"/> ดำเนินการแล้ว <input type="checkbox"/> ระหว่างดำเนินการ <input type="checkbox"/> ไม่ได้ดำเนินการ	
กลยุทธ์ที่ 3.2 การสร้างผลประโยชน์ร่วมจากงานบริการวิชาการร่วมกับชุมชน การค้นหาองค์ความรู้ และผู้ให้ความรู้ (Knowledge Seeker/ Knowledge Provider)	3.2.1 กิจกรรมเผยแพร่องค์ความรู้และโจทย์วิจัยจากชุมชนเพื่อประชาสัมพันธ์ให้เกิดการเรียนการสอน/การวิจัยที่สอดคล้องกับบริบทของนวัตกรรมสังคม	-		1 ต.ค. 67 – 30 ก.ย. 68	- ผู้ช่วยคณบดีฝ่ายบริการวิชาการและชุมชนสัมพันธ์ - สาขาวิชา/หลักสูตร - ภารกิจสนับสนุนวิจัยและบริการวิชาการ	<input type="checkbox"/> ดำเนินการแล้ว <input type="checkbox"/> ระหว่างดำเนินการ <input type="checkbox"/> ไม่ได้ดำเนินการ	

กลยุทธ์	โครงการ/กิจกรรมสำคัญ	งบประมาณ (บาท)		ช่วงเวลาการดำเนินการ	ผู้รับผิดชอบ	การดำเนินการ	ผลการดำเนินการ
		แผน	ผล				
กลยุทธ์ที่ 3.3 การจัดตั้ง SCI Next Holding Company ที่รองรับนโยบาย TSU Holding Company เพื่อการจัดการหน่วยธุรกิจ ภายในคณะและมีเชื่อมโยงต่อไปยังหน่วยธุรกิจระดับมหาวิทยาลัย	3.3.1 โครงการเงินทุนหมุนเวียนคณะวิทยาศาสตร์และนวัตกรรมดิจิทัล	-		1 ต.ค. 67 – 30 ก.ย. 68	- ผู้ช่วยคณบดีฝ่ายการเรียนรู้แบบบูรณาการและธุรกิจนวัตกรรม - สาขาวิชา/หลักสูตร - ภารกิจสนับสนุนวิจัยและบริการวิชาการ	<input type="checkbox"/> ดำเนินการแล้ว <input type="checkbox"/> ระหว่างดำเนินการ <input type="checkbox"/> ไม่ได้ดำเนินการ	
กลยุทธ์ที่ 3.4 พัฒนาอาจารย์/นักวิจัยที่มีทักษะสูงตอบโจทย์อุตสาหกรรมร่วมกับโครงการ TSU Talent Mobility Program ของมหาวิทยาลัย	3.4.1 โครงการเสวนาเพื่อพัฒนาทักษะนักวิจัยตอบโจทย์ชุมชน/ผู้ประกอบการ/อุตสาหกรรม	5,000		1 ต.ค. 67 – 30 ก.ย. 68	- ผู้ช่วยคณบดีฝ่ายบริการวิชาการและชุมชนสัมพันธ์ - สาขาวิชา/หลักสูตร - ภารกิจสนับสนุนวิจัยและบริการวิชาการ	<input type="checkbox"/> ดำเนินการแล้ว <input type="checkbox"/> ระหว่างดำเนินการ <input type="checkbox"/> ไม่ได้ดำเนินการ	
กลยุทธ์ที่ 3.5 พัฒนาระบบนิเวศที่เอื้อต่อการสร้างเทคโนโลยี/นวัตกรรมด้วยการจัดตั้ง SCI Next Academic Service Center	3.5.1 หน่วยบริการวิชาการ คณะวิทยาศาสตร์และนวัตกรรมดิจิทัล	200,000		1 ต.ค. 67 – 30 ก.ย. 68	- รองคณบดีฝ่ายวิชาการและดิจิทัลองค์กร - สาขาวิชา/หลักสูตร - ภารกิจสนับสนุนวิจัยและบริการวิชาการ	<input type="checkbox"/> ดำเนินการแล้ว <input type="checkbox"/> ระหว่างดำเนินการ <input type="checkbox"/> ไม่ได้ดำเนินการ	

กลยุทธ์	โครงการ/กิจกรรมสำคัญ	งบประมาณ (บาท)		ช่วงเวลาการดำเนินการ	ผู้รับผิดชอบ	การดำเนินการ	ผลการดำเนินการ
		แผน	ผล				
	3.5.2 การพัฒนาเว็บไซต์สำหรับบุคลากรติดต่อกับศูนย์บริการวิชาการคณะวิทยาศาสตร์และนวัตกรรมดิจิทัล SCI NASC	-		1 ต.ค. 67 – 30 ก.ย. 68	- รองคณบดีฝ่ายวิชาการและดิจิทัลองค์กร - ผู้ช่วยคณบดีฝ่ายบริการวิชาการและชุมชนสัมพันธ์ - นักวิชาการคอมพิวเตอร์ - ภารกิจสนับสนุนวิจัยและบริการวิชาการ	<input type="checkbox"/> ดำเนินการแล้ว <input type="checkbox"/> ระหว่างดำเนินการ <input type="checkbox"/> ไม่ได้ดำเนินการ	
<b>กลยุทธ์ที่ 3.6</b> พัฒนาระบบการบริการวิชาการในรูปแบบที่หลากหลาย โดยเพิ่มช่องทางการวิชาการให้บริการในรูปแบบออนไลน์ (Academic Service Digital Platform)	3.6.1 โครงการจัดทำ Platform การเข้าถึงงานบริการวิชาการแบบ Online และ Offline และการประชาสัมพันธ์	-		1 ต.ค. 67 – 30 ก.ย. 68	- รองคณบดีฝ่ายวิชาการและดิจิทัลองค์กร - ผู้ช่วยคณบดีฝ่ายบริการวิชาการและชุมชนสัมพันธ์ - นักวิชาการคอมพิวเตอร์ - ภารกิจสนับสนุนวิจัยและบริการวิชาการ	<input type="checkbox"/> ดำเนินการแล้ว <input type="checkbox"/> ระหว่างดำเนินการ <input type="checkbox"/> ไม่ได้ดำเนินการ	

กลยุทธ์	โครงการ/กิจกรรมสำคัญ	งบประมาณ (บาท)		ช่วงเวลาการดำเนินการ	ผู้รับผิดชอบ	การดำเนินการ	ผลการดำเนินการ
		แผน	ผล				
กลยุทธ์ที่ 3.7 สร้างเครือข่ายความร่วมมือกับหน่วยงานภายนอกทั้งภาครัฐ ภาคประชาสังคม ท้องถิ่น และชุมชนในการบริการวิชาการโดยบูรณาการองค์ความรู้ระหว่างสาขาวิชาเพื่อพัฒนาชุมชนและผู้ประกอบการ	3.7.1 โครงการพัฒนาระบบและกลไกในการสร้างความร่วมมือพัฒนาศักยภาพบุคลากรตามความต้องการของชุมชนและผู้ประกอบการ	-		1 ต.ค. 67 – 30 ก.ย. 68	- รองคณบดีฝ่ายวิชาการและดิจิทัลองค์กร - ผู้ช่วยคณบดีฝ่ายบริการวิชาการและชุมชนสัมพันธ์ - นักวิชาการคอมพิวเตอร์ - ภารกิจสนับสนุนวิจัยและบริการวิชาการ	<input type="checkbox"/> ดำเนินการแล้ว <input type="checkbox"/> ระหว่างดำเนินการ <input type="checkbox"/> ไม่ได้ดำเนินการ	
สรุป	10 โครงการ	205,000					

ยุทธศาสตร์ที่ 4	บูรณาการความรู้ด้านวิทยาศาสตร์และเทคโนโลยีเพื่อทำนุบำรุงศิลปวัฒนธรรมหรือภูมิปัญญาท้องถิ่นภาคใต้และนำไปสู่การเรียนรู้ระดับนานาชาติ	
เป้าหมายเชิงยุทธศาสตร์ที่ 4	บูรณาการความรู้ด้านวิทยาศาสตร์และเทคโนโลยีเพื่อทำนุบำรุงศิลปวัฒนธรรมหรือภูมิปัญญาท้องถิ่นภาคใต้	
กลยุทธ์ที่ 4.1	สร้างระบบสนับสนุนและพัฒนาระบบนิเวศเพื่อส่งเสริมสนับสนุนการบูรณาการความรู้ด้านวิทยาศาสตร์และเทคโนโลยีเพื่อทำนุบำรุงศิลปวัฒนธรรมหรือภูมิปัญญาท้องถิ่น	
	แนวทางการพัฒนาตามกลยุทธ์ที่ 4.1 4.1.1 พัฒนาสื่อดิจิทัล (Digital Contents) สำหรับเผยแพร่องค์ความรู้ทางด้านวิทยาศาสตร์แบบบูรณาการกับศิลปะ วัฒนธรรม และภูมิปัญญาท้องถิ่นแก่กลุ่มน้ำทะเลสาบสงขลาผ่านสื่อสังคมออนไลน์ทั้งระดับชาติและสู่ระดับนานาชาติ	
กลยุทธ์ที่ 4.2	การส่งเสริมให้เกิดการเรียนรู้ภูมิปัญญาท้องถิ่นไปสู่ระดับนานาชาติ	
	แนวทางการพัฒนาตามกลยุทธ์ที่ 4.2 4.2.1 พัฒนาสื่อดิจิทัล (Digital Contents) สำหรับเผยแพร่องค์ความรู้ทางด้านวิทยาศาสตร์แบบบูรณาการกับศิลปะ วัฒนธรรม และภูมิปัญญาท้องถิ่นแก่กลุ่มน้ำทะเลสาบสงขลาผ่านสื่อสังคมออนไลน์ทั้งระดับชาติและสู่ระดับนานาชาติ	
กลยุทธ์ที่ 4.3	พัฒนาทักษะความรู้ด้านศิลปวัฒนธรรมและภูมิปัญญาท้องถิ่นให้กับบุคลากรและนิสิตเพื่อบูรณาการความรู้ทางวิทยาศาสตร์เทคโนโลยีเพื่อทำนุบำรุงศิลปะ วัฒนธรรม หรือภูมิปัญญาท้องถิ่นภาคใต้	
	แนวทางการพัฒนาตามกลยุทธ์ที่ 4.3 4.3.1 จัดกิจกรรมการแข่งขันนวัตกรรมที่มีความเชื่อมโยงระหว่างวิทยาศาสตร์ ศิลปะ วัฒนธรรมและภูมิปัญญาท้องถิ่น ในระดับสาขา เพื่อเป็นการสร้างประสบการณ์และฝึกใช้ทักษะทางด้านการบูรณาการศาสตร์	
ผลลัพธ์เด่น	2566	▪ (F25) ศูนย์ ACL ที่เผยแพร่ในระดับนานาชาติ
	2567	▪ (F26) สื่อการเรียนรู้ระดับสากลในรูปแบบดิจิทัลในการเรียนรู้วัฒนธรรมและภูมิปัญญาท้องถิ่นผ่านวิทยาศาสตร์สร้างสรรค์
	2568	▪ แหล่งรวมสารสนเทศทางวัฒนธรรมและภูมิปัญญาท้องถิ่น ระยะเวลาที่ 1
		▪ ศูนย์การเรียนรู้ภูมิปัญญาท้องถิ่นในชุมชนโดยคณะวิทยาศาสตร์และนวัตกรรมดิจิทัล ระยะเวลาที่ 1
	2569	▪ (F27) แหล่งรวมสารสนเทศทางวัฒนธรรมและภูมิปัญญาท้องถิ่น ระยะเวลาที่ 2
▪ ศูนย์การเรียนรู้ภูมิปัญญาท้องถิ่นในชุมชนโดยคณะวิทยาศาสตร์และนวัตกรรมดิจิทัล ระยะเวลาที่ 2		
2570	▪ (F28) ศูนย์การเรียนรู้ภูมิปัญญาท้องถิ่นในชุมชนโดยคณะวิทยาศาสตร์และนวัตกรรมดิจิทัล ระยะเวลาที่ 3	

เป้าหมายเชิงกลยุทธ์/กลยุทธ์/ตัวชี้วัด		ค่าเป้าหมาย 2568			หลักฐาน	ผู้รับผิดชอบ
		เป้าหมาย	ผลการดำเนินงาน	การบรรลุ		
<b>เป้าหมายเชิงกลยุทธ์</b>	<b>ตัวชี้วัดแผนกลยุทธ์</b>					
บูรณาการความรู้ด้านวิทยาศาสตร์และเทคโนโลยีเพื่อทำนุบำรุงศิลปวัฒนธรรมหรือภูมิปัญญาท้องถิ่นภาคใต้	SciDI08 จำนวนนวัตกรรมด้านวิทยาศาสตร์และเทคโนโลยีเพื่อทำนุบำรุงศิลปวัฒนธรรมหรือภูมิปัญญาท้องถิ่นภาคใต้	3 ผลงาน		<input type="checkbox"/> บรรลุ <input type="checkbox"/> ไม่บรรลุ		<b>ผู้รับผิดชอบในการจัดเก็บข้อมูล</b> - ภารกิจสนับสนุนสนุนวิจัยและบริการวิชาการ <b>ผู้รับผิดชอบในการดำเนินงาน</b> - สาขาวิชา/หลักสูตร <b>ผู้รับผิดชอบในการกำกับและติดตาม</b> - ผู้ช่วยคณบดีฝ่ายบริการวิชาการและชุมชนสัมพันธ์
<b>กลยุทธ์</b>	<b>ตัวชี้วัดแผนปฏิบัติการ</b>					
4.1 การส่งเสริมให้เกิดการเรียนรู้ภูมิปัญญาท้องถิ่นไปสู่ระดับนานาชาติ	จำนวนสื่อดิจิทัล (Digital Contents)	5 ผลงาน		<input type="checkbox"/> บรรลุ <input type="checkbox"/> ไม่บรรลุ		<b>ผู้รับผิดชอบในการจัดเก็บข้อมูล</b> - ภารกิจสนับสนุนสนุนวิจัยและบริการวิชาการ <b>ผู้รับผิดชอบในการดำเนินงาน</b> - สาขาวิชา/หลักสูตร <b>ผู้รับผิดชอบในการกำกับและติดตาม</b> - ผู้ช่วยคณบดีฝ่ายบริการวิชาการและชุมชนสัมพันธ์
4.2 บูรณาการความรู้ทางวิทยาศาสตร์เทคโนโลยีเพื่อทำนุบำรุงศิลปะ วัฒนธรรมหรือภูมิปัญญาท้องถิ่นภาคใต้						

กลยุทธ์	โครงการ/กิจกรรมสำคัญ	งบประมาณ (บาท)		ช่วงเวลาการดำเนินการ	ผู้รับผิดชอบ	การดำเนินการ	ผลการดำเนินการ
		แผน	ผล				
กลยุทธ์ที่ 4.1 สร้างระบบสนับสนุนและพัฒนาระบบนิเวศเพื่อส่งเสริมสนับสนุนการบูรณาการความรู้ด้านวิทยาศาสตร์และเทคโนโลยีเพื่อทำนุบำรุงศิลปวัฒนธรรมหรือภูมิปัญญาท้องถิ่น	4.1.1 ศูนย์การเรียนรู้บูรณาการวิทยาศาสตร์กับศิลปวัฒนธรรมและภูมิปัญญาท้องถิ่นภาคใต้ (SCI ACL: Science Art Culture and Local wisdom)	-		1 ต.ค. 67 – 30 ก.ย. 68	- ผู้ช่วยคณบดีฝ่ายบริการวิชาการและชุมชนสัมพันธ์ - สาขาวิชา/หลักสูตร - ภารกิจสนับสนุนวิจัยและบริการวิชาการ	<input type="checkbox"/> ดำเนินการแล้ว <input type="checkbox"/> ระหว่างดำเนินการ <input type="checkbox"/> ไม่ได้ดำเนินการ	
กลยุทธ์ที่ 4.2 การส่งเสริมให้เกิดการเรียนรู้ภูมิปัญญาท้องถิ่นไปสู่ระดับนานาชาติ	4.2.1 ระบบสารสนเทศทางวัฒนธรรมและภูมิปัญญาท้องถิ่น	-		1 ต.ค. 67 – 30 ก.ย. 68	- รองคณบดีฝ่ายวิชาการและดิจิทัลองค์กร - ผู้ช่วยคณบดีฝ่ายบริการวิชาการและชุมชนสัมพันธ์ - นักวิชาการคอมพิวเตอร์ - ภารกิจสนับสนุนวิจัยและบริการวิชาการ	<input type="checkbox"/> ดำเนินการแล้ว <input type="checkbox"/> ระหว่างดำเนินการ <input type="checkbox"/> ไม่ได้ดำเนินการ	

กลยุทธ์	โครงการ/กิจกรรมสำคัญ	งบประมาณ (บาท)		ช่วงเวลาการดำเนินการ	ผู้รับผิดชอบ	การดำเนินการ	ผลการดำเนินการ
		แผน	ผล				
กลยุทธ์ที่ 4.3 พัฒนาทักษะความรู้ด้าน ศิลปวัฒนธรรมและภูมิปัญญาท้องถิ่นให้กับบุคลากรและนิสิตเพื่อบูรณาการความรู้ทางวิทยาศาสตร์เทคโนโลยีเพื่อทำนุบำรุงศิลปะวัฒนธรรม หรือภูมิปัญญาท้องถิ่นภาคใต้	4.3.1 โครงการประกวดแข่งขันนวัตกรรมที่มีความเชื่อมโยงระหว่างวิทยาศาสตร์ ศิลปะ วัฒนธรรมและภูมิปัญญาท้องถิ่น	50,000		1 ต.ค. 67 – 30 ก.ย. 68	- ผู้ช่วยคณบดีฝ่ายบริการวิชาการและชุมชนสัมพันธ์ - สาขาวิชา/หลักสูตร - ภารกิจสนับสนุนวิจัยและบริการวิชาการ	<input type="checkbox"/> ดำเนินการแล้ว <input type="checkbox"/> ระหว่างดำเนินการ <input type="checkbox"/> ไม่ได้ดำเนินการ	
สรุป	3 โครงการ	50,000					



ยุทธศาสตร์ที่ 5	พัฒนาคณะวิทยาศาสตร์และนวัตกรรมดิจิทัลสู่ระดับนานาชาติบนฐานความรู้ด้านวิทยาศาสตร์และเทคโนโลยี
เป้าหมายเชิงยุทธศาสตร์ที่ 5	5.1 เป็นที่รู้จักและได้รับการยอมรับในระดับชาติและนานาชาติ 5.2 เติบโตอย่างยั่งยืนในทางวิชาการระดับชาติและนานาชาติบนฐานความเป็นท้องถิ่น
กลยุทธ์ที่ 5.1	สร้างระบบกลไกและสิ่งแวดล้อมสนับสนุนทุกพันธกิจให้เป็นสากลเพื่อรองรับการก้าวสู่นานาชาติ แนวทางการพัฒนาตามกลยุทธ์ที่ 5.1 5.1.1 จัดระบบ กลไกและสิ่งแวดล้อมในทุกพันธกิจให้ก้าวสู่มาตรฐานนานาชาติ 5.1.2 ส่งเสริมและสนับสนุนการพัฒนานิสิตสู่มาตรฐานนานาชาติ เช่น โครงการแลกเปลี่ยน การถ่ายโอนหน่วยกิตกับมหาวิทยาลัยในต่างประเทศ สหกิจต่างประเทศ การแข่งขันวิชาการนานาชาติ เป็นต้น 5.1.3 พัฒนาห้องเรียนและแหล่งเรียนรู้ที่ทันสมัยเพื่อให้นิสิตและบุคลากรทันต่อเทคโนโลยีสู่มาตรฐานนานาชาติ 5.1.4 พัฒนาเว็บไซต์ การประชาสัมพันธ์และการสื่อสารข้อมูลให้เป็นภาษาอังกฤษและภาษาสากลอื่น ๆ 5.1.5 พัฒนาและจัดรายวิชาที่เน้นสอนโดยการใช้ภาษาอังกฤษ 5.1.6 ส่งเสริมและสนับสนุนให้หลักสูตรมีการจัดกิจกรรมการเรียนการสอนโดยใช้ปัญหาและการเชื่อมโยงจากระดับสากล
กลยุทธ์ที่ 5.2	ขับเคลื่อนคณะวิทยาศาสตร์และนวัตกรรมดิจิทัลให้เป็นที่รู้จักและยอมรับในระดับนานาชาติ แนวทางการพัฒนาตามกลยุทธ์ที่ 5.2 5.2.1 สร้างเครือข่ายความร่วมมือทางวิชาการในลักษณะความร่วมมือเชิงกลยุทธ์ (Strategic Partner) และการสร้างเวทีความร่วมมือทางวิชาการผ่านการจัดประชุมและสัมมนาในระดับนานาชาติร่วมกับคณะวิทยาศาสตร์และนวัตกรรมดิจิทัลและคณะต่าง ๆ จากมหาวิทยาลัยต่างประเทศ 5.2.2 ส่งเสริมให้บุคลากรและนักวิจัยสร้างโปรไฟล์ในระดับสากล 5.2.3 นำเสนออัตลักษณ์และเอกลักษณ์ของมหาวิทยาลัย พื้นที่ตั้งของมหาวิทยาลัยผ่าน Science Art Culture and Local Wisdom Learning Center (SciACL) 5.2.4 ผลักดันให้คณะวิทยาศาสตร์และนวัตกรรมดิจิทัลได้รับการจัดอันดับในระดับแนวหน้าของประเทศ
กลยุทธ์ที่ 5.3	ส่งเสริม สนับสนุน และพัฒนาทักษะของนิสิตและบุคลากรคณะวิทยาศาสตร์และนวัตกรรมดิจิทัลให้มีทักษะสากลของพลเมืองโลก (Globalization Citizenship) แนวทางการพัฒนาตามกลยุทธ์ที่ 5.3 5.3.1 ส่งเสริมให้นิสิตและบุคลากรไปนำเสนองานการประชุมวิชาการและกิจกรรมในระดับนานาชาติ 5.3.2 ส่งเสริมการพัฒนาทักษะภาษาต่างประเทศให้แก่บุคลากรและนิสิตเพื่อเตรียมความพร้อมไปสู่สากล

ผลลัพธ์เด่น	2566	▪ (F29) เครือข่ายความร่วมมือกับมหาวิทยาลัยในต่างประเทศ
	2567	▪ กลไกและสิ่งแวดล้อมสนับสนุนพันธกิจให้เป็นสากล ระยะที่ 1
	2568	▪ กลไกและสิ่งแวดล้อมสนับสนุนทุกพันธกิจเป็นสากล ระยะที่ 2 ▪ เครือข่ายความร่วมมือ Strategic Partner
	2569	▪ กลไกและสิ่งแวดล้อมสนับสนุนทุกพันธกิจให้เป็นสากล ระยะที่ 3 ▪ เครือข่ายความร่วมมือ Strategic Partner
	2570	▪ (F30) กลไกและสิ่งแวดล้อมสนับสนุนทุกพันธกิจให้เป็นสากล ระยะที่ 4 ▪ (F31) เครือข่ายความร่วมมือ Strategic Partner

เป้าหมายเชิงกลยุทธ์/กลยุทธ์/ตัวชี้วัด		ค่าเป้าหมาย 2568			หลักฐาน	ผู้รับผิดชอบ
		เป้าหมาย	ผลการดำเนินงาน	การบรรลุ		
<b>เป้าหมายเชิงกลยุทธ์</b>	<b>ตัวชี้วัดแผนกลยุทธ์</b>					
1) เป็นที่รู้จักและได้รับการยอมรับในระดับชาติและนานาชาติ 2) เติบโตอย่างยั่งยืนในทางวิชาการระดับชาติและนานาชาติบนฐานความเป็นท้องถิ่น	TSU28 ร้อยละอาจารย์ที่ได้รับรางวัลในระดับนานาชาติ	ร้อยละ 1.20		<input type="checkbox"/> บรรลุ <input type="checkbox"/> ไม่บรรลุ		<b>ผู้รับผิดชอบในการจัดเก็บข้อมูล</b> - ภารกิจบริหารทั่วไป (งานยุทธศาสตร์และวิจัย) <b>ผู้รับผิดชอบในการดำเนินงาน</b> - สาขาวิชา/หลักสูตร <b>ผู้รับผิดชอบในการกำกับและติดตาม</b> - รองคณบดีฝ่ายบริหารและพัฒนางานองค์กร
	TSU29 ร้อยละผลงานวิชาการของนิสิตที่ได้รับรางวัลในระดับนานาชาติ - ระดับปริญญาตรี - ระดับบัณฑิตศึกษา	ร้อยละ 1.50 ร้อยละ 6.00		<input type="checkbox"/> บรรลุ <input type="checkbox"/> ไม่บรรลุ		<b>ผู้รับผิดชอบในการจัดเก็บข้อมูล</b> - ภารกิจสนับสนุนวิชาการและการเรียนรู้ - ภารกิจบริหารทั่วไป (งานยุทธศาสตร์และวิจัย) <b>ผู้รับผิดชอบในการดำเนินงาน</b> - สาขาวิชา/หลักสูตร <b>ผู้รับผิดชอบในการกำกับและติดตาม</b> - รองคณบดีฝ่ายพัฒนานิสิตและกิจการนานาชาติ
<b>กลยุทธ์</b>	<b>ตัวชี้วัดแผนปฏิบัติการ</b>					
5.1 สร้างระบบกลไกและสิ่งแวดล้อมสนับสนุนทุกพันธกิจให้เป็นสากลเพื่อรองรับการก้าวสู่นานาชาติ	TSU27 จำนวนนิสิตแลกเปลี่ยน/นิสิตสหกิจศึกษาและฝึกงานกับมหาวิทยาลัยและ	2 คน		<input type="checkbox"/> บรรลุ <input type="checkbox"/> ไม่บรรลุ		<b>ผู้รับผิดชอบในการจัดเก็บข้อมูล</b> - ภารกิจสนับสนุนวิชาการและการเรียนรู้ - ภารกิจบริหารทั่วไป (งานยุทธศาสตร์และวิจัย)

เป้าหมายเชิงกลยุทธ์/กลยุทธ์/ตัวชี้วัด		ค่าเป้าหมาย 2568			หลักฐาน	ผู้รับผิดชอบ
		เป้าหมาย	ผลการดำเนินงาน	การบรรลุ		
5.2 ส่งเสริม สนับสนุน และพัฒนาทักษะของนิสิตและบุคลากรให้มีทักษะสากลของพลเมืองโลก (Globalization Citizenship)	หน่วยงานในต่างประเทศ					<b>ผู้รับผิดชอบในการดำเนินงาน</b> - สาขาวิชา/หลักสูตร <b>ผู้รับผิดชอบในการกำกับและติดตาม</b> - รองคณบดีฝ่ายพัฒนานิสิตและกิจการนานาชาติ
5.3 ขับเคลื่อนคณะวิทยาศาสตร์และนวัตกรรมดิจิทัลให้เป็นที่รู้จักและยอมรับในระดับนานาชาติ	SciDI09 จำนวนบุคลากรที่มีผลงานตีพิมพ์ระดับสากลที่ติดการจัดอันดับระดับนานาชาติ	6 คน		<input type="checkbox"/> บรรลุ <input type="checkbox"/> ไม่บรรลุ		<b>ผู้รับผิดชอบในการจัดเก็บข้อมูล</b> - ภารกิจสนับสนุนวิจัยและบริการวิชาการ (งานยุทธศาสตร์และวิจัย) <b>ผู้รับผิดชอบในการดำเนินงาน</b> - สาขาวิชา/หลักสูตร <b>ผู้รับผิดชอบในการกำกับและติดตาม</b> - ผู้ช่วยคณบดีฝ่ายวิจัยและนวัตกรรม

กลยุทธ์	โครงการ/กิจกรรมสำคัญ	งบประมาณ (บาท)		ช่วงเวลาการดำเนินการ	ผู้รับผิดชอบ	การดำเนินการ	ผลการดำเนินการ
		แผน	ผล				
กลยุทธ์ที่ 5.1 สร้างระบบกลไกและ สิ่งแวดล้อมสนับสนุนทุก พันธกิจให้เป็นสากลเพื่อ รองรับการก้าวสู่ นานาชาติ	5.1.1 โครงการการส่งเสริม และพัฒนานิสิตระดับ ปริญญาตรี/บัณฑิตศึกษา ไปสู่นานาชาติ	300,000		1 ต.ค. 67 – 30 ก.ย. 68	- รองคณบดีฝ่ายพัฒนา นิสิตและกิจการ นานาชาติ - สาขาวิชา/หลักสูตร - ภารกิจสนับสนุน วิชาการและการเรียนรู้	<input type="checkbox"/> ดำเนินการแล้ว <input type="checkbox"/> ระหว่างดำเนินการ <input type="checkbox"/> ไม่ได้ดำเนินการ	
	5.1.2 โครงการสหกิจศึกษา ในต่างประเทศ	ใช้งบ ร่วมกับ 5.1.1		1 ต.ค. 67 – 30 ก.ย. 68	- รองคณบดีฝ่ายพัฒนา นิสิตและกิจการ นานาชาติ - สาขาวิชา/หลักสูตร - ภารกิจสนับสนุน วิชาการและการเรียนรู้	<input type="checkbox"/> ดำเนินการแล้ว <input type="checkbox"/> ระหว่างดำเนินการ <input type="checkbox"/> ไม่ได้ดำเนินการ	
	5.1.3 โครงการการ แลกเปลี่ยนนิสิต/ อาจารย์แบบ inbound, outbound	ใช้งบ ร่วมกับ 5.1.1		1 ต.ค. 67 – 30 ก.ย. 68	- รองคณบดีฝ่ายพัฒนา นิสิตและกิจการ นานาชาติ - สาขาวิชา/หลักสูตร - ภารกิจสนับสนุน วิชาการและการเรียนรู้	<input type="checkbox"/> ดำเนินการแล้ว <input type="checkbox"/> ระหว่างดำเนินการ <input type="checkbox"/> ไม่ได้ดำเนินการ	
	5.1.4 โครงการพัฒนาระบบ สารสนเทศเป็นนานาชาติ	ใช้งบ ร่วมกับ 5.1.1		1 ต.ค. 67 – 30 ก.ย. 68	- รองคณบดีฝ่าย วิชาการและดิจิทัล องค์กร - นักวิชาการ คอมพิวเตอร์	<input type="checkbox"/> ดำเนินการแล้ว <input type="checkbox"/> ระหว่างดำเนินการ <input type="checkbox"/> ไม่ได้ดำเนินการ	

กลยุทธ์	โครงการ/กิจกรรมสำคัญ	งบประมาณ (บาท)		ช่วงเวลาการดำเนินการ	ผู้รับผิดชอบ	การดำเนินการ	ผลการดำเนินการ
		แผน	ผล				
	5.1.5 โครงการพัฒนาห้องเรียน ห้องปฏิบัติการ โครงสร้างพื้นฐานให้ได้มาตรฐานระดับสากล	-		1 ต.ค. 67 – 30 ก.ย. 68	- รองคณบดีฝ่ายบริหาร และพัฒนาองค์กร - ผู้ช่วยคณบดีฝ่ายวิจัย และนวัตกรรม - สาขาวิชา/หลักสูตร - งานกายภาพและ โสตทัศนูปกรณ์	<input type="checkbox"/> ดำเนินการแล้ว <input type="checkbox"/> ระหว่างดำเนินการ <input type="checkbox"/> ไม่ได้ดำเนินการ	
	5.1.6 กิจกรรมส่งเสริมการจัดการเรียนการสอนเป็นภาษาอังกฤษ	-		1 ต.ค. 67 – 30 ก.ย. 68	- รองคณบดีฝ่ายพัฒนานานาชาติ - สาขาวิชา/หลักสูตร - ภารกิจสนับสนุนวิชาการและการเรียนรู้	<input type="checkbox"/> ดำเนินการแล้ว <input type="checkbox"/> ระหว่างดำเนินการ <input type="checkbox"/> ไม่ได้ดำเนินการ	
กลยุทธ์ที่ 5.2 ขับเคลื่อนคณะวิทยาศาสตร์และนวัตกรรมดิจิทัลให้เป็นที่รู้จักและยอมรับในระดับนานาชาติ	5.2.1 โครงการสร้างเครือข่ายความร่วมมือระหว่างมหาวิทยาลัยต่างประเทศ	ใช้งบร่วมกับ 5.1.1		1 ต.ค. 67 – 30 ก.ย. 68	- รองคณบดีฝ่ายพัฒนานานาชาติ - สาขาวิชา/หลักสูตร - ภารกิจสนับสนุนวิชาการและการเรียนรู้	<input type="checkbox"/> ดำเนินการแล้ว <input type="checkbox"/> ระหว่างดำเนินการ <input type="checkbox"/> ไม่ได้ดำเนินการ	
	5.2.2 โครงการส่งเสริมให้บุคลากรสร้างโปรไฟล์ในระดับสากล	-		1 ต.ค. 67 – 30 ก.ย. 68	- ผู้ช่วยคณบดีฝ่ายวิจัย และนวัตกรรม - สาขาวิชา/หลักสูตร - ภารกิจสนับสนุนการวิจัยและบริการวิชาการ	<input type="checkbox"/> ดำเนินการแล้ว <input type="checkbox"/> ระหว่างดำเนินการ <input type="checkbox"/> ไม่ได้ดำเนินการ	

กลยุทธ์	โครงการ/กิจกรรมสำคัญ	งบประมาณ (บาท)		ช่วงเวลาการดำเนินการ	ผู้รับผิดชอบ	การดำเนินการ	ผลการดำเนินการ
		แผน	ผล				
กลยุทธ์ที่ 5.3 ส่งเสริมสนับสนุน และพัฒนาทักษะของนิสิตและบุคลากรคณะวิทยาศาสตร์และนวัตกรรมดิจิทัลให้มีทักษะสากลของพลเมืองโลก (Globalization Citizenship)	5.3.1 โครงการพัฒนาทักษะภาษาต่างประเทศให้แก่นิสิตและบุคลากรเพื่อเตรียมความพร้อมไปสู่สากล	ใช้งบร่วมกับ 5.1.1		1 ต.ค. 67 – 30 ก.ย. 68	- รองคณบดีฝ่ายพัฒนานิสิตและกิจการนานาชาติ - สาขาวิชา/หลักสูตร - ภารกิจสนับสนุนวิชาการและการเรียนรู้	<input type="checkbox"/> ดำเนินการแล้ว <input type="checkbox"/> ระหว่างดำเนินการ <input type="checkbox"/> ไม่ได้ดำเนินการ	
	5.3.2 โครงการเตรียมความพร้อมทางด้านทักษะสากลในการเข้าร่วมกิจกรรมในระดับนานาชาติ	ใช้งบร่วมกับ 5.1.1		1 ต.ค. 67 - 30 ก.ย. 68	- รองคณบดีฝ่ายพัฒนานิสิตและกิจการนานาชาติ - สาขาวิชา/หลักสูตร - ภารกิจสนับสนุนวิชาการและการเรียนรู้	<input type="checkbox"/> ดำเนินการแล้ว <input type="checkbox"/> ระหว่างดำเนินการ <input type="checkbox"/> ไม่ได้ดำเนินการ	
สรุป	10 โครงการ	300,000					

ยุทธศาสตร์ที่ 6	บริหารจัดการแบบมีส่วนร่วมเชิงรุกเพื่อการพัฒนาคุณภาพองค์กรรอบด้าน
เป้าหมายเชิงยุทธศาสตร์ที่ 6	1. พัฒนาระบบบริหารจัดการสู่ความเป็นเลิศและยั่งยืน 2. พัฒนาระบบนิเวศและโครงสร้างพื้นฐานทางการบริหาร
กลยุทธ์ที่ 6.1	สร้างระบบนิเวศการทำงานร่วมกันผ่านค่านิยม Sci-NEXT แนวทางการพัฒนาตามกลยุทธ์ที่ 6.1 6.1.1 สร้างวัฒนธรรมที่ดีต่อการสร้างนวัตกรรมสังคม สร้างบรรยากาศใหม่ที่เน้นการสร้างสรรค์ สร้างแรงบันดาลใจ และสร้างความท้าทาย 6.1.2 พัฒนาระบบบริหารงานบุคคล ระบบประเมินผลการปฏิบัติงานให้รองรับบุคลากรทุกช่วงวัย ทุกกลุ่มบุคลากร เพื่อให้ทำงานร่วมกันอย่างมีความสุข 6.1.3 พัฒนาศักยภาพของบุคลากรสายวิชาการและสายสนับสนุน ส่งเสริมเป็นนวัตกรรมสังคมและพลิกโฉมมหาวิทยาลัย ด้วยเส้นทางการเติบโตและก้าวหน้าในวิชาชีพ (Career Path) 6.1.4 ส่งเสริมและสนับสนุนการเข้าสู่ตำแหน่งทางวิชาการ ทั้งสายวิชาการและสายสนับสนุน 6.1.5 พัฒนาผู้นำทางการบริหาร (TSU Leadership) ด้วยกระบวนการนำร่วม (Collective Leadership) ทั้งระดับคณะและระดับสาขาวิชา 6.1.6 สร้าง Growth Mindset และ Outward Mindset เพื่อมุ่งสู่ TSU Social Innovation Mindset
กลยุทธ์ที่ 6.2	เปลี่ยนโครงสร้างการบริหารจัดการภายในคณะวิทยาศาสตร์และนวัตกรรมดิจิทัล แนวทางการพัฒนาตามกลยุทธ์ที่ 6.2 6.2.1 ปรับกลไกการบริหารให้เป็นโครงข่ายแนวราบ ลดขั้นตอน สร้างการมีส่วนร่วมจากบุคลากรให้มากยิ่งขึ้น 6.2.2 ปรับโครงสร้างคณะให้สามารถขับเคลื่อนพันธกิจใหม่ของมหาวิทยาลัยอย่างมีประสิทธิภาพ เช่น รูปแบบ Cluster 6.2.3 จัดพื้นที่ส่วนกลางในการสร้างบทสนทนาเชิงนโยบายแบบมีส่วนร่วม การเสนอทางเลือกและความเป็นไปได้ใหม่ ๆ
กลยุทธ์ที่ 6.3	พัฒนาระบบฟังเสียงลูกค้าเชิงลึก (Deep – Analysis VOC system) แนวทางการพัฒนาตามกลยุทธ์ที่ 6.3 6.3.1 สร้างวัฒนธรรมที่ดีต่อการรับฟังเสียงลูกค้าทุกระดับ เช่น นักเรียน นิสิต บุคลากร ผู้รับบริการวิชาการ ศิษย์เก่า 6.3.2 ปรับกลไกการรับฟังเสียง การสร้างพื้นที่สนทนาเพื่อรับฟังเสียงจากลูกค้า การรับฟังเสียงสะท้อน เพื่อการพัฒนาอย่างต่อเนื่อง 6.3.3 พัฒนาแพลตฟอร์มการรับฟังเสียงของลูกค้า พร้อมนำมาวิเคราะห์เชิงลึก
กลยุทธ์ที่ 6.4	พลิกโฉมการประชาสัมพันธ์และการสื่อสารองค์กรคณะวิทยาศาสตร์และนวัตกรรมดิจิทัล แนวทางการพัฒนาตามกลยุทธ์ที่ 6.4 6.4.1 สร้างภาพลักษณ์ใหม่ของคณะ เพื่อสร้างการรับรู้ ความผูกพัน และความภักดี (Royalty) ของบุคลากรและประชาชนทั่วไปต่อคณะ



	<p>6.4.2 พัฒนาระบบการสื่อสารภายในให้ทั่วถึงทั้งองค์กรแบบสองทาง โดยการสนับสนุนให้สาขาวิชาสามารถผลิตสื่อสร้างสรรค์เชิงรุก</p> <p>6.4.3 พัฒนาแพลตฟอร์มการสื่อสารแบบออนไลน์ เพื่อให้เกิดการสื่อสารสาธารณะที่หลากหลาย เข้าถึงทุกกลุ่มเป้าหมาย</p>
กลยุทธ์ที่ 6.5	<p><b>การพัฒนาระบบ KM ของคณะที่เป็นการรวบรวมองค์ความรู้ไปสู่การพัฒนานวัตกรรม</b></p> <p><b>แนวทางการพัฒนาตามกลยุทธ์ที่ 6.5</b></p>
	<p>6.5.1 พัฒนาระบบการบริหารจัดการองค์ความรู้สู่การเป็นคณะวิทยาศาสตร์และนวัตกรรมดิจิทัลชั้นนำ โดยจัดทำฐานข้อมูลด้านการเรียนการสอน</p> <p>การวิจัย การบริการวิชาการ ศิลปวัฒนธรรม ขนาดใหญ่ (SciDI Big Data)</p>
	<p>6.5.2 จัดพื้นที่สำหรับการนำเสนอองค์ความรู้ การประกวด การแลกเปลี่ยนเรียนรู้ การค้นหา Good Practice ของคณะ</p>
กลยุทธ์ที่ 6.6	<p><b>พัฒนาระบบบริหารจัดการเพื่อก้าวสู่ Smart Faculty และการเป็น Green and Clean Faculty</b></p> <p><b>แนวทางการพัฒนาตามกลยุทธ์ที่ 6.6</b></p>
	<p>6.6.1 พัฒนาให้เป็น Digital Faculty โดยพัฒนาโครงสร้างพื้นฐานด้านดิจิทัล โครงข่ายอินเทอร์เน็ตความเร็วสูง จุดกระจายสัญญาณ Wi-Fi จุดต่อไฟฟ้า</p>
	<p>6.6.2 พัฒนาฐานข้อมูลดิจิทัลเพื่อการบริหาร โดยการเชื่อมโยงฐานข้อมูลที่สำคัญของคณะ เช่น ด้านวิจัย การบริการวิชาการ การเรียนการสอน</p>
	<p>6.6.3 พัฒนาแพลตฟอร์มระบบการเรียนรู้แบบเปิด (Open Learning Space) ให้แก่บุคลากร นิสิต และประชาชนภายนอก</p>
	<p>6.6.4 พัฒนาด้านแบบแพลตฟอร์มดิจิทัล (Digital Platform) เพื่อการบริการที่ทันสมัย เป็นต้นแบบให้กับหน่วยงานอื่นๆ ของมหาวิทยาลัย</p>
	<p>6.6.5 พัฒนาคณะด้วยแนวคิดมหาวิทยาลัยสีเขียวตามเกณฑ์ UI Green Metric World Universities Ranking ที่เป็นเอกลักษณ์และ Landmark ใหม่ ชุมชนคาร์บอนต่ำ (Low Carbon) พลังงานสะอาดและมลภาวะฐานศูนย์ (Zero Waste)</p>
กลยุทธ์ที่ 6.7	<p><b>การใช้เครื่องมือพัฒนาคุณภาพองค์กร EdPEX ลงสู่การปฏิบัติของบุคลากร</b></p> <p><b>แนวทางการพัฒนาตามกลยุทธ์ที่ 6.7</b></p>
	<p>6.7.1 ขับเคลื่อนคณะสู่การดำเนินการที่เป็นเลิศ (EdPEX) ระดับ EdPEX 200 โดยให้ความสำคัญกับการปรับปรุงกระบวนการ และผลลัพธ์ภายในปี พ.ศ. 2567</p>
	<p>6.7.2 สร้างกลไกการประกันคุณภาพและมาตรฐานหลักสูตรด้วยแนวทาง AUN QA</p>
	<p>6.7.3 สร้างกลไกให้ผู้บริหารทุกระดับใช้เกณฑ์ EdPEX และ AUN-QA เป็นเครื่องมือในการบริหารและถ่ายทอดแนวทางบริหารสู่ผู้เกี่ยวข้องอย่างทั่วถึง</p>

ผลลัพธ์เด่น	2566	<ul style="list-style-type: none"> <li>(F32) KM-CoP</li> </ul>
	2567	<ul style="list-style-type: none"> <li>(F33) ระบบ Deep-Analytics VOC /VOS (ระบบรับฟังเสียง และวิเคราะห์ลูกค้า ผู้มีส่วนได้ส่วนเสียเชิงลึก)</li> <li>(F34) ระบบ Realtime OKRs Dashboard System ข้อมูลตัวชี้วัดแบบ Realtime</li> <li>(F35) EdPEx200</li> </ul>
	2568	<ul style="list-style-type: none"> <li>SCI-Data Center ระยะที่ 1</li> <li>(F36) SciDI-Knowledge Asset Warehouse (คลังสินทรัพย์ความรู้)</li> <li>(F37) EdPEx250</li> </ul>
	2569	<ul style="list-style-type: none"> <li>SciDI-Data Center ระยะที่ 2</li> <li>(F38) EdPEx300</li> </ul>
	2570	<ul style="list-style-type: none"> <li>(F39) SciDI-Data Center ระยะที่ 3</li> <li>(F40) TQC/TQC+/TQA</li> </ul>

เป้าหมายเชิงกลยุทธ์/กลยุทธ์/ตัวชี้วัด		ค่าเป้าหมาย 2568			หลักฐาน	ผู้รับผิดชอบ
		เป้าหมาย	ผลการดำเนินงาน	การบรรลุ		
เป้าหมายเชิงกลยุทธ์	ตัวชี้วัดแผนกลยุทธ์					
1) พัฒนาระบบบริหารจัดการสู่ความเป็นเลิศและยั่งยืน 2) พัฒนาระบบนิเวศและโครงสร้างพื้นฐานทางการบริหาร	TSU36 ระดับการพัฒนาองค์กรตามแนวทาง EdPEX	250 คะแนน		<input type="checkbox"/> บรรลุ <input type="checkbox"/> ไม่บรรลุ		<b>ผู้รับผิดชอบในการจัดเก็บข้อมูล</b> - ภารกิจบริหารทั่วไป <b>ผู้รับผิดชอบในการดำเนินงาน</b> - สาขาวิชา/หลักสูตร - สำนักงานคณะวิทยาศาสตร์และนวัตกรรมดิจิทัล <b>ผู้รับผิดชอบในการกำกับและติดตาม</b> - รองคณบดีฝ่ายบริหารและพัฒนาองค์กร
	TSU38 ระดับคุณธรรมและความโปร่งใสในการดำเนินงาน	AA		<input type="checkbox"/> บรรลุ <input type="checkbox"/> ไม่บรรลุ		<b>ผู้รับผิดชอบในการจัดเก็บข้อมูล</b> - หัวหน้าสำนักงานคณะวิทยาศาสตร์และนวัตกรรมดิจิทัล - ภารกิจบริหารทั่วไป <b>ผู้รับผิดชอบในการดำเนินงาน</b> - สาขาวิชา/หลักสูตร - สำนักงานคณะวิทยาศาสตร์และนวัตกรรมดิจิทัล <b>ผู้รับผิดชอบในการกำกับและติดตาม</b> - รองคณบดีฝ่ายบริหารและพัฒนาองค์กร

เป้าหมายเชิงกลยุทธ์/กลยุทธ์/ตัวชี้วัด		ค่าเป้าหมาย 2568			หลักฐาน	ผู้รับผิดชอบ
		เป้าหมาย	ผลการดำเนินงาน	การบรรลุ		
	SciDI10 ร้อยละของ รายได้อื่นของส่วนงาน	รายได้ เพิ่มขึ้น ร้อยละ 30		<input type="checkbox"/> บรรลุ <input type="checkbox"/> ไม่บรรลุ		<b>ผู้รับผิดชอบในการจัดเก็บข้อมูล</b> - ภารกิจบริหารทั่วไป <b>ผู้รับผิดชอบในการดำเนินงาน</b> - สาขาวิชา/หลักสูตร - สำนักงานคณะวิทยาศาสตร์และ นวัตกรรมดิจิทัล <b>ผู้รับผิดชอบในการกำกับและติดตาม</b> - รองคณบดีฝ่ายบริหารและพัฒนา องค์กร
<b>กลยุทธ์</b>	<b>ตัวชี้วัดแผนปฏิบัติการ</b>					
6.1 สร้างระบบนิเวศการทำงาน ร่วมกันผ่านค่านิยม Sci-NEXT	TSU32 ระดับ ความผูกพัน	ระดับ 3.90		<input type="checkbox"/> บรรลุ <input type="checkbox"/> ไม่บรรลุ		<b>ผู้รับผิดชอบในการจัดเก็บข้อมูล</b> - ภารกิจบริหารทั่วไป <b>ผู้รับผิดชอบในการดำเนินงาน</b> - สาขาวิชา/หลักสูตร - สำนักงานคณะวิทยาศาสตร์และ นวัตกรรมดิจิทัล <b>ผู้รับผิดชอบในการกำกับและติดตาม</b> - รองคณบดีฝ่ายบริหารและพัฒนา องค์กร
	TSU34 ร้อยละของ อาจารย์ที่ได้รับรางวัล ชาติ/นานาชาติ - ระดับชาติ - ระดับนานาชาติ	ร้อยละ 18 ร้อยละ 18		<input type="checkbox"/> บรรลุ <input type="checkbox"/> ไม่บรรลุ		<b>ผู้รับผิดชอบในการจัดเก็บข้อมูล</b> - ภารกิจบริหารทั่วไป <b>ผู้รับผิดชอบในการดำเนินงาน</b> - สาขาวิชา/หลักสูตร

เป้าหมายเชิงกลยุทธ์/กลยุทธ์/ตัวชี้วัด		ค่าเป้าหมาย 2568			หลักฐาน	ผู้รับผิดชอบ
		เป้าหมาย	ผลการดำเนินงาน	การบรรลุ		
		4.0				<ul style="list-style-type: none"> <li>- สำนักงานคณะวิทยาศาสตร์และนวัตกรรมดิจิทัล</li> <li>ผู้รับผิดชอบในการกำกับและติดตาม</li> <li>- รองคณบดีฝ่ายบริหารและพัฒนาองค์กร</li> </ul>
6.2 เปลี่ยนโครงสร้างการบริหารจัดการภายในคณะวิทยาศาสตร์และนวัตกรรมดิจิทัล	TSU33 ดัชนีความสุขของบุคลากร	ร้อยละ 73.50		<input type="checkbox"/> บรรลุ <input type="checkbox"/> ไม่บรรลุ		<ul style="list-style-type: none"> <li>ผู้รับผิดชอบในการจัดเก็บข้อมูล</li> <li>- ภารกิจบริหารทั่วไป</li> <li>ผู้รับผิดชอบในการดำเนินงาน</li> <li>- สาขาวิชา/หลักสูตร</li> <li>- สำนักงานคณะวิทยาศาสตร์และนวัตกรรมดิจิทัล</li> <li>ผู้รับผิดชอบในการกำกับและติดตาม</li> <li>- รองคณบดีฝ่ายบริหารและพัฒนาองค์กร</li> </ul>
6.3 พัฒนาระบบฟังเสียงลูกค้าเชิงลึก	ระดับความพึงพอใจของผู้รับบริการวิชาการ	ระดับ 4.51		<input type="checkbox"/> บรรลุ <input type="checkbox"/> ไม่บรรลุ		<ul style="list-style-type: none"> <li>ผู้รับผิดชอบในการจัดเก็บข้อมูล</li> <li>- ภารกิจสนับสนุนวิจัยและบริการวิชาการ</li> <li>ผู้รับผิดชอบในการดำเนินงาน</li> <li>- สาขาวิชา/หลักสูตร</li> <li>- สำนักงานคณะวิทยาศาสตร์และนวัตกรรมดิจิทัล</li> <li>ผู้รับผิดชอบในการกำกับและติดตาม</li> </ul>

เป้าหมายเชิงกลยุทธ์/กลยุทธ์/ตัวชี้วัด		ค่าเป้าหมาย 2568			หลักฐาน	ผู้รับผิดชอบ
		เป้าหมาย	ผลการดำเนินงาน	การบรรลุ		
						- ผู้ช่วยคณบดีฝ่ายบริการวิชาการและชุมชนสัมพันธ์
6.4 พลิกโฉมการประชาสัมพันธ์และการสื่อสารองค์กรคณะวิทยาศาสตร์และนวัตกรรมดิจิทัล	TSU37 ระดับการรับรู้ของสังคม	ระดับ 4.10		<input type="checkbox"/> บรรลุ <input type="checkbox"/> ไม่บรรลุ		<b>ผู้รับผิดชอบในการจัดเก็บข้อมูล</b> - ภารกิจบริหารทั่วไป <b>ผู้รับผิดชอบในการดำเนินงาน</b> - สาขาวิชา/หลักสูตร - สำนักงานคณะวิทยาศาสตร์และนวัตกรรมดิจิทัล <b>ผู้รับผิดชอบในการกำกับและติดตาม</b> - รองคณบดีฝ่ายบริหารและพัฒนาองค์กร
6.5 การพัฒนาระบบ KM ของคณะที่เป็นการรวบรวมองค์ความรู้ไปสู่การพัฒนานวัตกรรม	นวัตกรรมสนับสนุนการปฏิบัติงาน	1		<input type="checkbox"/> บรรลุ <input type="checkbox"/> ไม่บรรลุ		<b>ผู้รับผิดชอบในการจัดเก็บข้อมูล</b> - ภารกิจบริหารทั่วไป <b>ผู้รับผิดชอบในการดำเนินงาน</b> - สาขาวิชา/หลักสูตร - สำนักงานคณะวิทยาศาสตร์และนวัตกรรมดิจิทัล <b>ผู้รับผิดชอบในการกำกับและติดตาม</b> - รองคณบดีฝ่ายบริหารและพัฒนาองค์กร
6.6 พัฒนาระบบบริหารจัดการเพื่อก้าวสู่ Smart Faculty และการเป็น Green and Clean Faculty						
6.7 การใช้เครื่องมือพัฒนาคุณภาพองค์กรลงสู่การปฏิบัติของบุคลากร	คะแนนประเมิน AUN-QA	3.84 คะแนน		<input type="checkbox"/> บรรลุ <input type="checkbox"/> ไม่บรรลุ		<b>ผู้รับผิดชอบในการจัดเก็บข้อมูล</b> - ภารกิจสนับสนุนวิชาการและการเรียนรู้ - ภารกิจบริหารทั่วไป

เป้าหมายเชิงกลยุทธ์/กลยุทธ์/ตัวชี้วัด		ค่าเป้าหมาย 2568			หลักฐาน	ผู้รับผิดชอบ
		เป้าหมาย	ผลการดำเนินงาน	การบรรลุ		
						<p>ผู้รับผิดชอบในการดำเนินงาน</p> <ul style="list-style-type: none"> <li>- สาขาวิชา/หลักสูตร</li> <li>- สำนักงานคณะวิทยาศาสตร์และนวัตกรรมดิจิทัล</li> </ul> <p>ผู้รับผิดชอบในการกำกับและติดตาม</p> <ul style="list-style-type: none"> <li>- รองคณบดีฝ่ายวิชาการและดิจิทัลองค์กร</li> </ul>

กลยุทธ์	โครงการ/กิจกรรมสำคัญ	งบประมาณ (บาท)		ช่วงเวลาการดำเนินการ	ผู้รับผิดชอบ	การดำเนินการ	ผลการดำเนินการ
		แผน	ผล				
กลยุทธ์ที่ 6.1 สร้างระบบนิเวศการทำงานร่วมกันแบบมีส่วนร่วมในทุกกระดับของคณะวิทยาศาสตร์และนวัตกรรมดิจิทัล เพื่อการพัฒนาคุณภาพองค์กรแบบรอบด้านผ่านค่านิยม SCI-NEXT	6.1.1 โครงการสร้างวัฒนธรรมองค์กรตามค่านิยมหลัก (Core Value) ของคณะวิทยาศาสตร์และนวัตกรรมดิจิทัล	500,000		1 ต.ค. 67 – 30 ก.ย. 68	- คนบดี - รองคนบดีฝ่ายบริหารและพัฒนาองค์กร - หัวหน้าสำนักงานคณะวิทยาศาสตร์และนวัตกรรมดิจิทัล	<input type="checkbox"/> ดำเนินการแล้ว <input type="checkbox"/> ระหว่างดำเนินการ <input type="checkbox"/> ไม่ได้ดำเนินการ	
	6.1.2 โครงการ “งานดีและมีสุข” (Happy 8)	ใช้งบร่วมกับ 6.1.1		1 ต.ค. 67 – 30 ก.ย. 68	- รองคนบดีฝ่ายบริหารและพัฒนาองค์กร - ภารกิจบริหารทั่วไป	<input type="checkbox"/> ดำเนินการแล้ว <input type="checkbox"/> ระหว่างดำเนินการ <input type="checkbox"/> ไม่ได้ดำเนินการ	
	6.1.3. โครงการปรับปรุงระบบประเมินผลการปฏิบัติงานของบุคลากร	-		1 ต.ค. 67 – 30 ก.ย. 68	- รองคนบดีฝ่ายบริหารและพัฒนาองค์กร - หัวหน้าสำนักงานคณะวิทยาศาสตร์และนวัตกรรมดิจิทัล	<input type="checkbox"/> ดำเนินการแล้ว <input type="checkbox"/> ระหว่างดำเนินการ <input type="checkbox"/> ไม่ได้ดำเนินการ	



กลยุทธ์	โครงการ/กิจกรรมสำคัญ	งบประมาณ (บาท)		ช่วงเวลาการดำเนินการ	ผู้รับผิดชอบ	การดำเนินการ	ผลการดำเนินการ
		แผน	ผล				
	6.1.4. โครงการพัฒนา ศักยภาพของบุคลากร สู่การเป็นนวัตกรรมสังคมและการเข้าสู่ตำแหน่งทางวิชาการ	ใช้งบ ร่วมกับ 6.1.1		1 ต.ค. 67 – 30 ก.ย. 68	- รองคณบดีฝ่าย บริหารและพัฒนา องค์กร - ภารกิจบริหารทั่วไป	<input type="checkbox"/> ดำเนินการแล้ว <input type="checkbox"/> ระหว่างดำเนินการ <input type="checkbox"/> ไม่ได้ดำเนินการ	
	6.1.5. โครงการก้าวสู่การ เป็นผู้นำระดับคณะและ ระดับสาขาวิชา	ใช้งบ ร่วมกับ 6.1.1		1 ต.ค. 67 – 30 ก.ย. 68	- รองคณบดีฝ่าย บริหารและพัฒนา องค์กร - หัวหน้าสำนักงาน คณะวิทยาศาสตร์และ นวัตกรรมดิจิทัล	<input type="checkbox"/> ดำเนินการแล้ว <input type="checkbox"/> ระหว่างดำเนินการ <input type="checkbox"/> ไม่ได้ดำเนินการ	
	6.1.6. โครงการ Growth Mindset to TSU Social Innovation	ใช้งบ ร่วมกับ 6.1.1		1 ต.ค. 67 – 30 ก.ย. 68	- รองคณบดีฝ่าย บริหารและพัฒนา องค์กร - ภารกิจบริหารทั่วไป	<input type="checkbox"/> ดำเนินการแล้ว <input type="checkbox"/> ระหว่างดำเนินการ <input type="checkbox"/> ไม่ได้ดำเนินการ	
กลยุทธ์ที่ 6.2 เปลี่ยน โครงสร้างการบริหาร จัดการภายในคณะ วิทยาศาสตร์และ นวัตกรรมดิจิทัล	6.2.1. โครงการ LEAN and AGILE for SciDI Faculty	-		1 ต.ค. 67 – 30 ก.ย. 68	- รองคณบดีฝ่าย บริหารและพัฒนา องค์กร - หัวหน้าสำนักงาน คณะวิทยาศาสตร์และ นวัตกรรมดิจิทัล	<input type="checkbox"/> ดำเนินการแล้ว <input type="checkbox"/> ระหว่างดำเนินการ <input type="checkbox"/> ไม่ได้ดำเนินการ	

กลยุทธ์	โครงการ/กิจกรรมสำคัญ	งบประมาณ (บาท)		ช่วงเวลาการดำเนินการ	ผู้รับผิดชอบ	การดำเนินการ	ผลการดำเนินการ
		แผน	ผล				
	6.2.2 โครงการ Chill Talk กับผู้บริหาร	-		1 ต.ค. 67 – 30 ก.ย. 68	- รองคณบดีฝ่ายบริหารและพัฒนาองค์กร - หัวหน้าสำนักงาน คณะวิทยาศาสตร์และนวัตกรรมดิจิทัล - ภารกิจสนับสนุนวิชาการและการเรียนรู้	<input type="checkbox"/> ดำเนินการแล้ว <input type="checkbox"/> ระหว่างดำเนินการ <input type="checkbox"/> ไม่ได้ดำเนินการ	
กลยุทธ์ที่ 6.3 พัฒนาระบบรับฟังเสียงลูกค้าเชิงลึก (Deep - Analytics VOC system)	6.3.1 การรับฟังเสียงและเก็บข้อมูลลูกค้าอย่างต่อเนื่อง	-		1 ต.ค. 67 – 30 ก.ย. 68	- คณบดี - รองคณบดี - ผู้ช่วยคณบดี - หัวหน้าสำนักงาน คณะวิทยาศาสตร์และนวัตกรรมดิจิทัล - ภารกิจสนับสนุนวิชาการและการเรียนรู้ - ภารกิจสนับสนุนวิจัยและบริการวิชาการ	<input type="checkbox"/> ดำเนินการแล้ว <input type="checkbox"/> ระหว่างดำเนินการ <input type="checkbox"/> ไม่ได้ดำเนินการ	

กลยุทธ์	โครงการ/กิจกรรมสำคัญ	งบประมาณ (บาท)		ช่วงเวลาการดำเนินการ	ผู้รับผิดชอบ	การดำเนินการ	ผลการดำเนินการ
		แผน	ผล				
กลยุทธ์ที่ 6.4 พลิกโฉม การประชาสัมพันธ์และการสื่อสารองค์การ คณะวิทยาศาสตร์และนวัตกรรมดิจิทัล	6.4.1 การประชาสัมพันธ์และการสื่อสารองค์การ คณะวิทยาศาสตร์และนวัตกรรมดิจิทัล	-		1 ต.ค. 67 – 30 ก.ย. 68	- รองคณบดีฝ่ายวิชาการและดิจิทัลองค์กร - ภารกิจสนับสนุนวิชาการและการเรียนรู้	<input type="checkbox"/> ดำเนินการแล้ว <input type="checkbox"/> ระหว่างดำเนินการ <input type="checkbox"/> ไม่ได้ดำเนินการ	
กลยุทธ์ที่ 6.5 การพัฒนาระบบ KM ของคณะที่เป็นการรวบรวมองค์ความรู้ไปสู่การพัฒนานวัตกรรม	6.5.1 โครงการประกวด SciDI KM and Good Practice	ใช้งบร่วมกับ 6.1.1		1 ต.ค. 67 – 30 ก.ย. 68	- รองคณบดีฝ่ายวิชาการและดิจิทัลองค์กร - ภารกิจบริหารทั่วไป	<input type="checkbox"/> ดำเนินการแล้ว <input type="checkbox"/> ระหว่างดำเนินการ <input type="checkbox"/> ไม่ได้ดำเนินการ	
กลยุทธ์ที่ 6.6 พัฒนาระบบบริหารจัดการเพื่อก้าวสู่ Smart Faculty และการเป็น Green and Clean Faculty	6.6.1 โครงการพัฒนาฐานข้อมูลดิจิทัลเพื่อการบริหาร	-		1 1 ต.ค. 67 – 30 ก.ย. 68	- รองคณบดีฝ่ายวิชาการและดิจิทัลองค์กร - นักวิชาการคอมพิวเตอร์	<input type="checkbox"/> ดำเนินการแล้ว <input type="checkbox"/> ระหว่างดำเนินการ <input type="checkbox"/> ไม่ได้ดำเนินการ	
	6.6.2 โครงการอนุรักษ์พลังงานและจัดการขยะ	-		1 ต.ค. 67 – 30 ก.ย. 68	- รองคณบดีฝ่ายบริหารและพัฒนาองค์กร - งานกายภาพและไอทีที่สนับสนุน	<input type="checkbox"/> ดำเนินการแล้ว <input type="checkbox"/> ระหว่างดำเนินการ <input type="checkbox"/> ไม่ได้ดำเนินการ	

กลยุทธ์	โครงการ/กิจกรรมสำคัญ	งบประมาณ (บาท)		ช่วงเวลาการดำเนินการ	ผู้รับผิดชอบ	การดำเนินการ	ผลการดำเนินการ
		แผน	ผล				
	6.6.3 โครงการเพิ่มพื้นที่สีเขียว ร่วมมือกับมหาวิทยาลัยและหน่วยงานอื่น	-		1 ต.ค. 67 – 30 ก.ย. 68	- รองคณบดีฝ่ายบริหารและพัฒนาองค์กร - งานกายภาพและโสตทัศนูปกรณ์	<input type="checkbox"/> ดำเนินการแล้ว <input type="checkbox"/> ระหว่างดำเนินการ <input type="checkbox"/> ไม่ได้ดำเนินการ	
กลยุทธ์ที่ 6.7 การใช้เครื่องมือพัฒนาคุณภาพองค์กร EdPEx ลงสู่การปฏิบัติของบุคลากร	6.7.1 โครงการคณะวิทยาศาสตร์และนวัตกรรมดิจิทัลสู่ EdPEx300	-		1 ต.ค. 67 – 30 ก.ย. 68	- คณบดี - รองคณบดี - ผู้ช่วยคณบดี - หัวหน้าสำนักงาน	<input type="checkbox"/> ดำเนินการแล้ว <input type="checkbox"/> ระหว่างดำเนินการ <input type="checkbox"/> ไม่ได้ดำเนินการ	
	6.7.2 โครงการพัฒนาอาจารย์และผู้ประเมิน AUN QA	-		1 ต.ค. 67 – 30 ก.ย. 68	- รองคณบดีฝ่ายบริหารและพัฒนาองค์กร - รองคณบดีฝ่ายวิชาการและดิจิทัลองค์กร - ภารกิจสนับสนุนวิชาการและการเรียนรู้	<input type="checkbox"/> ดำเนินการแล้ว <input type="checkbox"/> ระหว่างดำเนินการ <input type="checkbox"/> ไม่ได้ดำเนินการ	
สรุป	16 โครงการ	500,000					

## การติดตามและประเมินผลการดำเนินงาน

การติดตามและประเมินผลการดำเนินงานตามแผนกลยุทธ์คณะวิทยาศาสตร์ พ.ศ. 2566 – 2570 เป็นกระบวนการหนึ่งในกระบวนการพัฒนาแผนให้บรรลุผลตามเป้าประสงค์ที่กำหนด ซึ่งจะมีการรายงานผลการดำเนินงานตามตัวชี้วัดเทียบกับค่าเป้าหมายเสนอต่อผู้บริหารและผู้ปฏิบัติงานทราบถึงการบรรลุเป้าหมายความสำเร็จ เพื่อนำไปสู่การทบทวน ปรับปรุง และแก้ไขแนวทางในการดำเนินงานให้เหมาะสมต่อสถานการณ์ โดยการประเมินแบ่งออกเป็น 2 ส่วน คือ 1) รายงานผลการดำเนินงานตามตัวชี้วัดหลัก ตัวชี้วัดเป้าหมายเชิงกลยุทธ์ระดับมหาวิทยาลัย และตัวชี้วัดคณะวิทยาศาสตร์ 2) รายงานผลการดำเนินงานตามแผนปฏิบัติการประจำปี โดยเมื่อมีการถ่ายทอดแผนกลยุทธ์ไปสู่การปฏิบัติและมีการจัดทำเป็นแผนปฏิบัติการประจำปีจะมีการติดตามและรายงานผลการดำเนินงานตามแผนปฏิบัติการดังต่อไปนี้

ลำดับ	รายการ	เดือนที่ดำเนินการ	ผู้รับผิดชอบ
<b>รอบ 6 เดือน</b>			
1	ติดตามความก้าวหน้าและรายงานผลการดำเนินงานไปยังสาขาวิชาและสำนักงานคณะวิทยาศาสตร์	มีนาคม	ผู้รับผิดชอบในการจัดเก็บข้อมูล - งานยุทธศาสตร์และวิจัย ผู้รับผิดชอบในการดำเนินงาน
2	ประเมินผลการดำเนินงานและรายงานต่อผู้บริหาร/มหาวิทยาลัย	เมษายน	- สาขาวิชาและสำนักงานคณะวิทยาศาสตร์ ผู้รับผิดชอบในการกำกับและติดตาม - รองคณบดีฝ่ายบริหารและพัฒนางานองค์กร
<b>รอบ 9 เดือน</b>			
1	ติดตามความก้าวหน้าและรายงานผลการดำเนินงานไปยังสาขาวิชาและสำนักงานคณะวิทยาศาสตร์	มิถุนายน	ผู้รับผิดชอบในการจัดเก็บข้อมูล - งานยุทธศาสตร์และวิจัย ผู้รับผิดชอบในการดำเนินงาน
2	ประเมินผลการดำเนินงานและรายงานต่อผู้บริหาร/มหาวิทยาลัย	กรกฎาคม	- สาขาวิชาและสำนักงานคณะวิทยาศาสตร์ ผู้รับผิดชอบในการกำกับและติดตาม - รองคณบดีฝ่ายบริหารและพัฒนางานองค์กร
<b>รอบ 12 เดือน</b>			
1	ติดตามความก้าวหน้าและรายงานผลการดำเนินงานไปยังสาขาวิชาและสำนักงานคณะวิทยาศาสตร์	กันยายน	ผู้รับผิดชอบในการจัดเก็บข้อมูล - งานยุทธศาสตร์และวิจัย ผู้รับผิดชอบในการดำเนินงาน
2	ประเมินผลการดำเนินงานและรายงานต่อผู้บริหาร/มหาวิทยาลัย	ตุลาคม	- สาขาวิชาและสำนักงานคณะวิทยาศาสตร์ ผู้รับผิดชอบในการกำกับและติดตาม - รองคณบดีฝ่ายบริหารและพัฒนางานองค์กร

หมายเหตุ: การดำเนินการอาจมีการเปลี่ยนแปลงได้ตามความเหมาะสม



# Faculty of Science and Digital Innovation Thaksin University

222, Papayom District, Phatthalung 93210



<https://scidi.tsu.ac.th> 

 +66(0) 74609607  [science@tsu.ac.th](mailto:science@tsu.ac.th)  [scidi.tsu](https://www.facebook.com/scidi.tsu)